



ДНІПРОПЕТРОВСЬКИЙ УНІВЕРСИТЕТ
імені АЛЬФРЕДА НОБЕЛЯ

МАКРОЕКОНОМІКА

**Збірник завдань
для самостійної роботи та контролю знань**





ДНІПРОПЕТРОВСЬКИЙ УНІВЕРСИТЕТ
імені АЛЬФРЕДА НОБЕЛЯ

МАКРОЕКОНОМІКА

**ЗБІРНИК ЗАВДАНЬ
ДЛЯ САМОСТІЙНОЇ РОБОТИ ТА КОНТРОЛЮ ЗНАНЬ**

2-ге ВИДАННЯ,
ДООПРАЦЬОВАНЕ ТА ДОПОВНЕНО

Дніпропетровськ
2014

УДК 330.10.541(076)
ББК 65.012.2
М 16

Рецензент:

Ю.І. Пилипенко, доктор економічних наук, професор.

Макроекономіка: збірник завдань для самостійної роботи
М 16 та контролю знань / А.О. Задоя, С.В. Кузьмінов, Г.Я. Глуха,
Е.М. Лимонова. – 2-ге вид., доопр. та доп. – Дніпропетровськ:
Дніпропетровський університет імені Альфреда Нобеля, 2014. –
112 с.

ISBN 978-966-434-329-6

Пропоноване видання включає в себе перелік питань, які розкривають зміст кожної теми; питання для самостійного опрацювання з переліком літературних джерел, а також набір різноманітних завдань, за допомогою яких викладач або ж сам студент можуть проконтролювати рівень засвоєння матеріалу з кожної теми дисципліни. Особлива увага приділяється розв'язанню задач, наведено приклади розв'язання типових задач.

Розраховано на викладачів та студентів усіх спеціальностей, які вивчають дисципліну «Макроекономіка».

УДК 330.10.541(076)
ББК 65.012.2

Відповідальний за випуск: завідувач кафедри
міжнародної економіки та економічної теорії, професор,
доктор економічних наук А.О. Задоя.

© А.О. Задоя, С.В. Кузьмінов, Г.Я. Глуха,
Е.М. Лимонова, 2014

© Дніпропетровський університет
імені Альфреда Нобеля,
оформлення, 2014

ISBN 978-966-434-329-6

ЗМІСТ

ПЕРЕДМОВА	4
ТЕМА 1. Макроекономіка як наука	5
ТЕМА 2. Держава як суб'єкт макроекономічного регулювання.....	11
ТЕМА 3. Показники національної економіки.....	18
ТЕМА 4. Динаміка національного виробництва	28
ТЕМА 5. Зайнятість та безробіття	36
ТЕМА 6. Інфляція	44
ТЕМА 7. Сукупний попит та сукупна пропозиція.....	53
ТЕМА 8. Моделі загальної рівноваги	63
ТЕМА 9. Механізм фіскальної політики.....	72
ТЕМА 10. Механізм грошово-кредитної політики	81
ТЕМА 11. Механізм зовнішньоекономічної політики.....	90
ТЕМА 12. Соціальні гарантії.....	99
ТЕМА 13. Економічне зростання	104
ЛІТЕРАТУРА	112

ПЕРЕДМОВА

Процес навчання потребує постійного зворотного зв'язку між викладачем та студентом, що забезпечував би своєчасне коригування змісту та методики подання навчального матеріалу. Не менш важливим є самостійний контроль знань, виявлення недостатньо засвоєних питань, «білих плям» у пізнавальному процесі. Для сприяння цьому і було створено збірник вправ. Крім того, виконання запропонованих завдань дасть змогу набути навичок практичного застосування теоретичних знань.

Пропоновані завдання розроблено відповідно до типової програми нормативної дисципліни «Макроекономіка», яка вивчається студентами усіх економічних спеціальностей вищих навчальних закладів України. Збірник завдань включає: перелік питань, які розкривають зміст кожної теми; питання для самостійного опрацювання з переліком літературних джерел; набір різноманітних завдань, за допомогою яких викладач або ж сам студент може проконтролювати рівень засвоєння матеріалу.

Особливу увагу слід звернути на розв'язання задач. Цей вид вправ дозволяє проконтролювати як ступінь засвоєння теоретичних знань, так і практичні навички їх застосування. Тому видання містить перелік формул, які використовуються при розв'язанні задач, а також приклади розв'язання типових задач.

Запропоновані матеріали мають багатофункціональне призначення. Зокрема проблемні ситуації, які містяться у збірнику, можуть бути виконані студентами як індивідуальні завдання, так і стати об'єктом дискусії на семінарських заняттях, під час індивідуальної роботи з викладачем або послужити темою студентської наукової доповіді на конференції, оскільки вони не передбачають однозначної відповіді, а навпаки, потребують всебічного дослідження проблеми та висловлювання власних оцінок.

Порядок використання матеріалів, оцінювання тих чи інших форм роботи визначаються викладачем при складанні технологічної карти та карти самостійної роботи студента на кожний конкретний семестр.

Бажаємо успіхів!

Тема 1. МАКРОЕКОНОМІКА ЯК НАУКА

Питання, що розкривають зміст теми

1. Місце макроекономіки в економічній теорії. Об'єкт і предмет вивчення макроекономіки. Методи дослідження предмета макроекономіки.

2. Національна економіка, її ознаки та основні характеристики.

3. Об'єкти і суб'єкти національної економіки. Особливості економічних відносин на макрорівні.

4. Сучасна економіка як змішана. Макроекономіка та економічна політика держави.

Питання для самостійного вивчення

1. Особливості предмета і методу макроекономіки [4, с. 7–10; 7, с. 6–14; 8, с. 18–47].

2. Моделі змішаної економіки [8, с. 172–176].

3. Макроекономіка та економічна політика держави [8, с. 172–176].

Вправи для контролю знань

Вправа 1. Для кожного положення, наведеного нижче, знайдіть відповідний йому термін або поняття.

1. Сукупність економічних суб'єктів і зв'язків між ними, що характеризуються господарською цілісністю, спільністю в певних часових і просторових межах.

2. Ким виступають домашні господарства, підприємства та держава на рівні макроекономіки?

3. Сукупність домогосподарств і приватних підприємств.

4. Частина економічної науки, що досліджує економіку як єдине ціле, а також її складові (домогосподарства, бізнес, державний сектор), використовуючи для цього агреговані економічні показники.

5. Сукупність єдиного господарського законодавства, єдиної грошової системи і загальної фінансової системи.

6. Сукупність державних підприємств, що виробляють товари і послуги, та регулюючих структур держави.

7. Система завдань, вирішення яких ставить перед собою держава на рівні макроекономіки.

8. Відповідність сукупного попиту і сукупної пропозиції на рівні національної економіки.

9. Економічна система, в якій поєднуються саморегулюючі механізми ринку та регулюючі дії держави.

Терміни і поняття:

- а) макроекономічна рівновага;
- б) приватний сектор;
- в) спільне економічне середовище;
- г) змішана економіка;
- д) суб'єкти макроекономіки;
- е) економічні функції держави;
- є) державний сектор;
- ж) національна економіка;
- з) макроекономіка.

Вправа 2. Знайдіть правильну відповідь.

1. Поняття «макроекономіка» характеризує:

- а) умови локальних зв'язків та порядок взаємодії економічних суб'єктів один з одним;
- б) умови і процеси, що властиві національній економіці в цілому;
- в) загальне регулювання національної економіки, що здійснюється державою;
- г) особливості економічної політики держави в певний період часу;
- д) спосіб взаємодії економічних суб'єктів, в основі якого лежить цінова система, конкуренція та економічне регулювання держави.

2. Оберіть найбільш точне визначення національної економіки:

- а) це сукупність економічних суб'єктів та їх зв'язків, що характеризуються господарською цілісністю, спільністю в певних часових і просторових межах;
- б) це сукупність економічних суб'єктів, яких об'єднує загальна національна належність;
- в) це сфера діяльності людей, що пов'язана з виробництвом, розподілом, обміном і споживанням матеріальних благ і послуг, визначена певними просторовими межами;
- г) це взаємодія економічних суб'єктів на певній території за участю загального координуючого економічного органу.

3. До ознак національної економіки не належить:

- а) наявність загального економічного центру, що здійснює макроекономічне регулювання;
- б) наявність системи змішаної економіки з перевагами ринку;
- в) адміністративні кордони і загальна система зовнішньоекономічного захисту;
- г) загальне економічне середовище, загальні «правила економічної гри»;
- д) немає правильної відповіді.

4. До необхідних елементів загальних «правил економічної гри» належать:

- а) єдине господарське законодавство, національна грошова система, національна фінансова система, невисокий рівень безробіття;
- б) єдине господарське законодавство, стійка національна валюта, національна фінансова система;
- в) стабільне господарське законодавство, загальна система зовнішньоекономічних кордонів, наявність загального економічного центру, невисокий рівень інфляції;
- г) єдине господарське законодавство, спільна грошова система, загальна система зовнішньоекономічних кордонів, наявність єдиного уявлення про ефективну економічну політику держави;
- д) немає правильної відповіді.

5. Чи може розглядатися як «національна економіка» економіка будь-якої держави:

- а) так, тому що будь-яка держава існує у певних часових і територіальних межах;
- б) ні, оскільки в межах держави суб'єкти, що господарюють, не завжди тісно економічно взаємопов'язані;
- в) ні, бо держава може диференціювати своє ставлення до господарюючих суб'єктів залежно від форм власності;
- г) так, оскільки держава завжди проводить загальну політику у відношенні до господарюючих суб'єктів, що знаходяться на її території;
- д) ні, оскільки держава може проводити антинародну політику і діяти не в інтересах нації?

6. Економічне вчення, що відстоює абсолютно достатні можливості ринку для ефективного регулювання економічних процесів:

- а) меркантилізм;

- б) класична економічна теорія;
- в) кейнсіанство;
- г) теорія соціального ринкового господарства;
- д) немає правильної відповіді.

7. Економічна система, в якій держава здійснює макроекономічне регулювання:

- а) централізовано-планова економіка;
- б) змішана економіка;
- в) мікроекономіка;
- г) правильні відповіді наведено в п. а, б, в;
- д) правильні відповіді наведено в п. а, б.

8. До макроекономічних пропорцій не належать співвідношення між:

- а) сукупним попитом та сукупною пропозицією;
- б) сукупним споживанням та сукупними заощадженнями;
- в) заощадженнями та інвестиціями;
- г) собівартістю та прибутком;
- д) немає правильної відповіді.

9. У моделі кругообігу ресурсів, товарів і грошей домогосподарства виступають:

- а) суб'єктами ринку ресурсів;
- б) суб'єктами ринку продуктів;
- в) покупцями ресурсів;
- г) правильні відповіді наведено в п. а, б.

10. Уявімо, що усі ресурси в економіці використовуються таким чином, що збільшити виробництво одного товару без технологічних змін можливо лише зменшуючи виробництво іншого. Економіст назве таку ситуацію:

- а) ефективною;
- б) неефективною;
- в) адміністративно-командною системою;
- г) економічною кризою.

11. Характеристиками вільного ринкового господарства виступають:

- а) значна кількість покупців та продавців;
- б) вільний доступ до інформації;
- в) обмежена роль держави в економіці;
- г) усі відповіді правильні.

12. Критеріями розмежування типів економічних систем є:

- а) форма власності на матеріальні фактори виробництва;
- б) тип механізму координації економічних процесів;
- в) ступінь диференціації доходів членів суспільства;
- г) правильні відповіді наведено в п. а, б.

13. До основних економічних цілей суспільства не належить:

- а) економічне зростання;
- б) забезпечення повної зайнятості;
- в) соціальний захист певних верств населення;
- г) стабільний загальний рівень цін;
- д) підтримка малих підприємств.

14. Яке з наведених питань може вирішуватися тільки на макрорівні:

- а) які товари та послуги виробляти;
- б) як зменшити рівень безробіття в країні;
- в) як краще задовольнити потреби людей у тому, чи іншому товарі;
- г) як поліпшити технологію виробництва певного товару?

15. Яке з наведених макроекономічних тверджень слід віднести до нормативних:

- а) за останні два роки рівень безробіття в країні зріс на 0,5%;
- б) Україна має стійке негативне сальдо у торгівлі товарами з ЄС;
- в) для підтримки національного експортера наша держава повинна не допустити зниження курсу гривні у відношенні до долара США;
- г) курс долара у відношенні до євро має стійку тенденцію до зростання?

Вправа 3. Визначте, яке з положень правильне, а яке помилкове.

1. Основна мета вивчення макроекономіки полягає в тому, щоб уміти вести бухгалтерський облік.

2. Макроекономічний аналіз вивчає такі поняття, як національний доход, рівень цін та зайнятості, сукупний попит, сукупна пропозиція.

3. Межі національної економіки збігаються з територіальними кордонами певної країни.

4. Держава на рівні макроекономіки розглядається лише як виробник певних товарів і послуг.

5. Об'єктом вивчення макроекономіки є механізм функціонування економічної системи в цілому.

6. Змішану економіку формують на 50% державний сектор і на 50 – приватний.

7. Наявність спільного економічного середовища є важливою ознакою національної економіки.

8. Макроекономічний аналіз охоплює обсяг продукту, рівень цін, попит та пропозицію, рівні галузевих ставок заробітної плати.

9. Макроекономіка спирається на фактичний стан економічної системи, тому за своєю природою має нормативний характер.

10. Макроекономіка як розділ економічної теорії вивчає загальнонаціональні економічні проблеми, виключаючи господарську діяльність держави.

11. Макроекономіка є самостійною частиною економічної теорії.

12. Господарська цілісність на макрорівні базується на загальному поділі праці.

13. Економіку будь-якої країни можна назвати національною.

14. Об'єкти мікроекономіки і макроекономіки одні й ті ж.

15. Макроекономіка як розділ економічної теорії не може існувати без мікроекономіки.

Вправа 4. Проблемні ситуації для виконання індивідуальних завдань та/або обговорення на семінарських заняттях.

1. Проаналізуйте, яка економічна система в умовах сучасної євроінтеграції більше відповідає рисам національної економіки: економіка Німеччини чи економіка Європейського Союзу в цілому? Чому?

2. Чи є сучасна українська економіка змішаною? При яких кількісних параметрах співвідношення державного та приватного секторів можна говорити про змішану економіку? Чому?

Тема 2. ДЕРЖАВА ЯК СУБ'ЄКТ МАКРОЕКОНОМІЧНОГО РЕГУЛЮВАННЯ

Питання, що розкривають зміст теми

1. Роль держави у змішаній економіці. Обмеження ринкового механізму та необхідність державного втручання в економіку.
2. Основні економічні функції держави.
3. Методи державного регулювання економіки.
4. Класична теорія макроекономічного регулювання.
5. Кейнсіанський механізм державного впливу на економіку.
6. Альтернативні теорії макроекономічного регулювання.

Питання для самостійного вивчення

1. Класична теорія макроекономічного регулювання [8, с. 23–28, с. 675–589].
2. Кейнсіанський механізм державного впливу на економіку [8, с. 23–28, с. 675–589].
3. Альтернативні теорії макроекономічного регулювання [8, с. 23–28, с. 675–589].

Вправи для контролю знань

Вправа 1. Для кожного положення, наведеного нижче, знайдіть відповідний йому термін або поняття.

1. Цілеспрямована діяльність держави щодо створення правових, економічних і соціальних передумов, необхідних для ефективного функціонування ринкового механізму і мінімізації його негативних наслідків.
2. Забезпечення економічного зростання, стабільності цін і повної зайнятості.
3. Безпосереднє встановлення певних обов'язкових норм у взаємовідносинах економічних суб'єктів.
4. Система заходів держави, спрямована на вирішення економічних проблем суспільства.
5. Державні закупівлі, податки, трансферти, грошова емісія тощо.
6. Вплив на діяльність економічних суб'єктів посередництвом зміни умов, в яких ця діяльність здійснюється.
7. Теорія, згідно з якою механізм процентної ставки гнучких товарних і ресурсних цін надає ринку здатність автоматично підтримувати рівновагу.

8. Теорія, згідно з якою процес встановлення макроекономічної рівноваги відбувається за рахунок ринкового саморегулювання і під державним контролем темпів зростання грошової маси.

9. Теорія, згідно з якою макроекономічна рівновага встановлюється за рахунок методів активізації і стимулювання державного сукупного попиту.

10. Теорія, згідно з якою макроекономічна рівновага встановлюється ринковим саморегулюванням і діями держави, спрямованими на стимулювання пропозиції капіталів і робочої сили за рахунок оптимальної податкової політики.

11. Теорія, прихильники якої вважають, що інформація, яку одержують економічні суб'єкти, швидко позначається на кон'юнктурі висококонкурентних ринків і завдяки цьому рівноважні параметри економіки швидко відновлюються за умови повної зайнятості.

Терміни і поняття:

- а) інструменти державного регулювання;
- б) теорія раціональних очікувань;
- в) монетарна теорія;
- г) класична теорія макроекономічного регулювання;
- д) державне регулювання економіки;
- е) пряме державне регулювання;
- є) теорія економіки пропозиції;
- ж) кейнсіанська теорія державного регулювання;
- з) цілі макроекономічної стабілізації;
- и) економічна політика держави;
- і) непряме державне регулювання.

Вправа 2. Знайдіть правильну відповідь.

1. Які фактори викликають в сучасних умовах необхідність державного втручання в економіку:

а) ринок породжує монополію, а тому необхідний захист конкуренції;

б) неконтрольована диференціація доходів несе загрозу соціальної стабільності, ускладнює прогрес суспільства;

в) ринковий механізм не може забезпечити достатню захищеність бізнесу у виробництві певних товарів і послуг;

г) правильні відповіді наведено в п. а, б;

д) правильні відповіді наведено в п. а, б, в;

е) правильні відповіді наведено в п. а, в?

2. *Необхідною умовою ефективного державного регулювання економіки є:*

- а) переважання державної власності над приватною;
- б) переважання державного капіталу в енергетиці, на транспорті, у банківській сфері;
- в) відсутність будь-яких протиріч у законодавчій та виконавчій владі;
- г) достатньо стабільні основи господарського законодавства;
- д) правильні відповіді наведено в п. в, г;
- е) правильні відповіді наведено в п. б, в, г.

3. *До економічних функцій держави в сучасних суспільних системах не належить:*

- а) захист конкуренції,
- б) соціальне забезпечення певних верств населення;
- в) стабілізація економіки;
- г) перерозподіл доходів;
- д) усунення побічного (зовнішнього) ефекту;
- е) гарантування певного мінімуму доходу кожному працездатному члену суспільства;
- є) немає правильної відповіді.

4. *Побічні ефекти в економіці – це:*

- а) переміщення певних вигід або витрат, пов'язаних з виробництвом або споживанням певних товарів, до суб'єктів, які не є їх безпосередніми продавцями або покупцями;
- б) шкідливий вплив виробництва на навколишнє природне середовище, пов'язане з недостатньо ефективною системою технологічного захисту;
- в) елементи несумлінної конкуренції в підприємницькій діяльності, що завдають шкоди покупцям певних товарів чи послуг;
- г) у цілому позитивні нові нормативні документи держави, які внаслідок певних обставин приносять і деякі негативні моменти в умови господарської діяльності;
- д) правильні відповіді наведено в п. б, в, г;
- е) немає правильної відповіді.

5. *Держава в системі змішаної економіки:*

- а) використовує тільки методи непрямого (економічного) впливу на поведінку економічних суб'єктів;
- б) використовує методи прямого (адміністративного) і непрямого впливу на поведінку економічних суб'єктів;

в) прагне позбавитися методів адміністративного регулювання поведінки економічних суб'єктів;

г) може обійтися без методів адміністративного регулювання поведінки економічних суб'єктів, і до цього треба прагнути;

д) правильну відповідь наведено в п. б, г.

б. Стабілізаційна макроекономічна функція держави має забезпечити:

а) стримування інфляції;

б) зростання обсягів національного виробництва;

в) скорочення державних витрат;

г) абсолютну зайнятість;

д) розвиток дрібного бізнесу;

е) правильні відповіді наведено в п. а, б, в, г, д;

є) правильні відповіді наведено в п. а, б, в, г;

ж) правильні відповіді наведено в п. а, б.

7. Що з переліченого нижче за логікою зайве:

а) податки; б) державні витрати; в) антимонопольна політика; в) кредитно-грошове регулювання; д) ліцензування; е) цінова конкуренція?

8. На думку економістів класичного напрямку, причиною безробіття є:

а) випереджаюче зростання пропозиції робочої сили порівняно із збільшенням попиту на неї;

б) демографічні процеси, що роблять приплив робочої сили на ринок нерівномірним;

в) порушення еластичності співвідношення цін і заробітної плати;

г) немає правильної відповіді.

9. Яке з наведених положень відповідає поглядам економістів класичного напрямку:

а) держава має підтримувати диференціацію доходів населення на соціально безпечному рівні;

б) втручання держави може тільки завдати шкоди ефективному функціонуванню ринкової економіки;

в) держава має гарантувати для всіх громадян прожитковий мінімум, але не обмежувати можливості заробляти;

г) немає правильної відповіді?

10. *Ідеї економістів якого напрямку лежать в основі теорії раціональних очікувань:*

- а) класичного;
- б) кейнсіанського;
- в) монетаризму;
- г) економіки пропозиції?

11. *Межі і напрями державного регулювання у системі змішаної економіки визначаються:*

- а) інтересами державних службовців;
- б) нездатністю ринку ефективно регулювати деякі економічні процеси;
- в) необхідністю координації попиту та пропозиції з метою регулювання цін;
- г) немає правильної відповіді.

12. *Яке з наведених положень не належить прихильникам кейнсіанської школи:*

- а) ринок не здатний забезпечити автоматичне саморегулювання господарства;
- б) необхідно державне втручання у розвиток ринкової системи;
- в) для подолання економічних криз та забезпечення господарського зростання необхідно розширити ефективний попит;
- г) перевищення темпів зростання доходів над темпами інвестицій – позитивний фактор економічного розвитку?

13. *До практичних рекомендацій Кейнса щодо державного регулювання економіки належить:*

- а) зниження плати за користування кредитами;
- б) збільшення державних витрат;
- в) перерозподіл доходів на користь тих соціальних груп, які одержують низькі доходи;
- г) уникнення значного безробіття;
- д) правильні відповіді наведено в п. а, б, в;
- е) правильні відповіді наведено в п. а, б, в, г.

14. *Монетаристи вважають, що суспільству необхідна така кількість грошей для купівлі товарів і послуг, яка відповідає:*

- а) номінальному обсягу валового національного доходу;
- б) обсягу інвестицій;

- в) сумі споживчих витрат з урахуванням швидкості обігу грошей;
- г) рівню цін.

Вправа 3. Визначте, яке з положень правильне, а яке помилкове.

1. Суспільні товари мають виготовлятися тільки державою.
2. Побічні ефекти в економіці – це негативні ефекти виробництва товарів.
3. У змішаній економіці мають визначатися максимальні межі втручання держави в економіку.
4. Регулювання економічних відносин з боку держави неминуче у будь-якому суспільстві.
5. Монетаризм не заперечує необхідності державного втручання в економіку.
6. З метою створення ефективного попиту та повної зайнятості Кейнс пропонував активну кредитно-грошову і бюджетно-фінансову політику.
7. Бюджетне регулювання попиту призводить до зниження безробіття.
8. Активна стабілізаційна політика держави може призвести до збільшення державного боргу.
9. Економісти класичної школи стверджують, що ринкова економіка регулюється за допомогою фіскальної політики.
10. Згідно з кейнсіанською теорією, для того, щоб економіка досягла бажаного рівня рівноваги доходу та виробництва, держава повинна регулювати сукупну пропозицію.
11. Прихильники теорії економіки пропозиції стверджують, що зниження рівня оподаткування зменшує сукупну пропозицію і тому знижує рівень інфляції.
12. Кейнсіанці вважають, що державне втручання в економіку є бажаним.
13. Прихильники Кейнса вважали, що держава повинна взяти на себе відповідальність лише за стан сукупного попиту.
14. Основна розбіжність між концепціями «економіки пропозиції», монетаризмом та кейнсіанством стосується питання про роль і масштаби втручання держави у соціально-економічні процеси.
15. Згідно з твердженнями прихильників монетаризму, держава повинна приділяти більше уваги здійсненню соціально-економічних програм.

Вправа 4. Проблемні ситуації для виконання індивідуальних завдань та/або обговорення на семінарських заняттях.

1. Уявімо, що в результаті виборів до влади в Україні прийшла партія, яка сповідує теорію економіки пропозиції. Які, на вашу думку, можуть бути запропоновані економічні реформи для практичної реалізації рекомендацій названої теорії?

2. Які інструменти впливу на учасників економічних відносин може використовувати держава для стимулювання позитивних побічних ефектів та обмеження негативних? Обґрунтуйте свої висновки прикладами з економічної політики української держави.

3. До яких методів державного регулювання економіки (прямих чи опосередкованих) належить податкове законодавство? Як воно може впливати на економічну поведінку суб'єктів?

Тема 3. ПОКАЗНИКИ НАЦІОНАЛЬНОЇ ЕКОНОМІКИ

Питання, що розкривають зміст теми

1. Показники національного виробництва. Система національних рахунків
2. Валовий випуск та валовий внутрішній продукт. Кінцева та проміжна продукція. Методи обчислення ВВП. Взаємозв'язок між основними показниками в системі національних рахунків.
3. Номінальні та реальні економічні показники. Дефлятор ВВП.
4. Показники використання ВВП. Споживання, заощадження, інвестиції.

Питання для самостійного вивчення

1. Взаємозв'язок між основними показниками в системі національних рахунків [7, с. 15–55; 8, с. 83–96].
2. Варіанти розрахунку дефлятора ВВП [4, с. 24–29].

Вправи для контролю знань

Вправа 1. Для кожного положення, наведеного нижче, знайдіть відповідний йому термін або поняття.

1. Валові інвестиції за мінусом амортизації.
2. Сукупна ринкова вартість кінцевої продукції та послуг, що вироблені на території країни за рік.
3. Показник загального обсягу виробництва, який обчислюється у поточних цінах.
4. Показник загального обсягу виробництва, який обчислюється у постійних цінах.
5. Вклад коштів у об'єкти основного капіталу для створення нового доходу в майбутньому шляхом використання їх у виробництві.
6. Найбільш загальний індекс цін, який обчислюється шляхом ділення номінального ВВП на реальний.
7. Сукупна ринкова вартість товарів та послуг, вироблених за рік у країні в базових цінах.
8. Доход після сплати податків, не використаний на придбання споживчих товарів та послуг.
9. Система пов'язаних між собою узагальнюючих показників розвитку національної економіки.

10. Витрати домашніх господарств на придбання споживчих товарів і оплату послуг для задоволення особистих потреб.

11. Продукт, що підлягає доробці, переробці або перепродажу.

12. Продукт, який не підлягає доробці, переробці або перепродажу.

Терміни і поняття:

- а) проміжний продукт;
- б) система національних рахунків;
- в) реальний ВВП;
- г) дефлятор ВВП;
- д) номінальний ВВП;
- е) валовий випуск;
- є) валовий внутрішній продукт;
- ж) інвестиції;
- з) споживання;
- и) кінцевий продукт;
- і) чисті інвестиції;
- ї) заощадження.

Вправа 2. Знайдіть правильну відповідь.

1. Який з перелічених показників не належить до макроекономічних:

- а) валовий національний продукт (ВНП);
- б) валовий внутрішній продукт (ВВП);
- в) національний дохід (НД);
- г) прибуток;
- д) немає правильної відповіді?

2. Що не належить до функцій (значення) показників національної економіки:

- а) визначення тенденцій розвитку економіки в цілому;
- б) вимірювання загальних обсягів виробництва;
- в) формування інформаційної бази, необхідної для розробки і реалізації економічної політики держави;
- г) порівняння рівнів розвитку економік різних країн;
- д) немає правильної відповіді?

3. Який з перелічених показників допускає подвійний рахунок:

- а) ВВП;
- б) ВНП;
- в) національний дохід;

- г) валовий випуск;
- д) кінцевий продукт?

4. Показники національного виробництва (ВНП, ВВП, НД) є:

а) абсолютно повними характеристиками економічного стану країни;

б) основними узагальнюючими показниками результативності національної економіки;

в) основними показниками кількості і якості товарів та послуг, що споживаються суспільством;

г) показники, що відображають абсолютно всі економічні операції, які здійснилися в країні за певний період часу;

д) немає правильної відповіді.

5. Для розрахунку особистого доходу з національного доходу необхідно вирахувати:

а) непрямі податки на бізнес;

б) нерозподілені прибутки корпорацій;

в) індивідуальні податки;

г) дивіденди, що сплачуються корпораціями;

д) правильні відповіді наведено в п. а, г.

6. Величина номінального ВВП відома. Який ще показник потрібно знати, щоб розрахувати реальний обсяг ВВП:

а) загальний розмір прямих та непрямих податків;

б) розмір національного доходу;

в) індекс цін;

г) розмір трансфертних платежів;

д) правильні відповіді наведено в п. а, в?

7. Що не є мотивом заощадження для одержувача доходу:

а) відмова від поточного споживання заради його поліпшення у майбутньому;

б) створення страхового фонду;

в) вирівнювання споживання у часі;

г) накопичення коштів для придбання товарів тривалого користування;

д) немає правильної відповіді?

8. Валові інвестиції перевищують чисті на величину капітальних вкладень, що спрямовуються:

а) на реконструкцію застарілого обладнання;

- б) для заміщення основного капіталу, який вибув;
- в) у невиробничу сферу;
- г) на капітальний ремонт.

9. Який вираз правильно відображає зростаючу економічну систему:

- а) вибуття фондів = введення фондів;
- б) вибуття фондів < введення фондів;
- в) валові інвестиції = чисті інвестиції;
- г) валові інвестиції < чисті інвестиції?

10. Що не належить до функцій інвестування:

- а) збільшення виробничого потенціалу суспільства;
- б) створення матеріального базису для вирішення соціальних питань;
- в) вирівнювання доходів окремих груп населення;
- г) матеріалізація досягнень науки і техніки?

11. Чи можуть амортизаційні відрахування у реальній господарській практиці виступати джерелом чистих капіталовкладень:

- а) ні, оскільки вони завжди рівні величині основного капіталу, що вибув;
- б) так, оскільки амортизаційні відрахування завжди більші основного капіталу, що вибув;
- в) ні, якщо чисті інвестиції більші валових;
- д) так, якщо амортизаційні відрахування більші за фактичне вибуття основного капіталу?

12. Яке з наведених рівнянь властиве рівноважному стану економіки (C – споживання; S – заощадження; I – інвестиції):

- а) $C = S$;
- б) $C = I$;
- в) $S = I$;
- г) $C + S = I$?

13. Який показник найбільшою мірою відповідає назві «гранична ефективність інвестицій» (I – інвестиції; Y – доход суспільства; S – заощадження):

- а) S/I ;
- б) $\Delta Y/\Delta S$;
- в) $\Delta Y/\Delta I$;
- г) $\Delta I/\Delta S$?

14. Що не належить до методів здійснення інвестиційної політики держави:

- а) зміна структури державних капіталовкладень;

- б) заохочення населення вкладати гроші у товари тривалого користування;
- в) надання пільг приватним суб'єктам господарювання, що здійснюють капіталовкладення у певні галузі народного господарства;
- г) установлення адміністративних обмежень щодо окремих напрямів інвестування;
- д) немає правильної відповіді?

15. Чи можуть доходи громадян після сплати податків збільшитися і перевищити величину доходів до сплати податків:

- а) ні, оскільки податки не пов'язані з перерозподілом доходів;
- б) так, якщо трансфертні платежі більші за індивідуальні податки;
- в) ні, оскільки трансфертні платежі завжди менші за індивідуальні податки;
- г) так, якщо збільшується частка споживання у національному доході?

Вправа 3. Розв'яжіть задачі.

3.1. Формули, які використовуються для розв'язання задач

1. Розрахунок ВВП за доходами:

$$ВВП = ОП + РП + В + П + А + ЧП,$$

де *ОП* – оплата праці найманих працівників;

РП – рентні платежі, які отримують домашні господарства за здані в оренду землі, приміщення, житло;

В – доход від надання грошового капіталу в позику;

П – прибуток, який отримують підприємства;

А – амортизація, еквівалентна знеціненню за рік основного капіталу;

ЧП – чисті податки на виробництво та імпорт.

2. Розрахунок ВВП за кінцевим споживанням:

$$ВВП = C + I + G + En,$$

де *C* – споживацькі витрати домогосподарств;

I – валові інвестиційні витрати бізнесу;

G – державні закупівлі товарів та послуг;

En – чистий експорт.

3. Чистий внутрішній продукт (ЧВП):

$$\text{ЧВП} = \text{ВВП} - A.$$

4. Національний дохід (НД):

$$\text{НД} = \text{ЧВП} - E_n.$$

5. Особистий дохід, отриманий приватними особами (ОД):

$$\text{ОД} = \text{НД} - \text{СС} - \text{ПП}_к - \text{НП} + T_p + D_6,$$

де СС – виплати на соціальне страхування;

ПП_к – податок на прибуток корпорацій;

НП – нерозподілений прибуток корпорацій;

T_p – трансфертні платежі;

D₆ – виплати за державним боргом.

6. Дохід кінцевого використання (ДКВ):

$$\text{ДКВ} = \text{ОД} - T_p,$$

де T_i – індивідуальні податки.

7. Індекс цін, за Ласпейресом (P_l):

$$P_l = \frac{\sum_{i=1}^n P_i^t \cdot Q_i^0}{\sum_{i=1}^n P_i^0 \cdot Q_i^0},$$

де P_i⁰, P_i^t – ціни i-го блага в базисному та поточному роках;

Q_i⁰ – обсяги i-го блага в базисному році.

8. Індекс цін, за Пааше (P_p):

$$P_p = \frac{\sum_{i=1}^n P_i^t \cdot Q_i^t}{\sum_{i=1}^n P_i^0 \cdot Q_i^t},$$

де Q_i^t – обсяги i-го блага в поточному році.

9. Реальний ВВП (P_{ВВП}):

$$P_{\text{ВВП}} = \frac{H_{\text{ВВП}}}{I_p},$$

де H_{ВВП} – номінальний ВВП;

I_p – індекс цін (дефлятор ВВП).

3.2. Приклади розв'язання задач

1. Розрахуйте розміри ВВП, маючи у розпорядженні такі дані з національного господарства країни в цілому:

– заробітна плата	– 100;
– амортизація	– 15;
– державні закупівлі товарів і послуг	– 40;
– непрямі податки	– 30;
– експорт	– 80;
– процент	– 40;
– споживчі витрати	– 180;
– чисті інвестиції	– 10;
– рента	– 60;
– імпорт	– 38.

Розв'язання

ВВП можна розрахувати за двома варіантами: підсумувавши усі первинні доходи або ж усі кінцеві витрати. Тому необхідно провести аналіз запропонованих у задачі даних на визначення їх достатності для проведення відповідних розрахунків. Для проведення розрахунку ВВП за доходами серед наведених даних відсутня інформація про прибуток. Тому скористаємося формулою розрахунку ВВП за витратами на кінцеве споживання:

$$ВВП = C + I + G + E_n.$$

Валові інвестиції можна розрахувати як суму амортизації та чистих інвестицій, а чистий експорт як різницю між експортом та імпортом. Тоді:

$$ВВП = 180 + (15 + 10) + 40 + (80 - 38) = 287.$$

Відповідь. Валовий внутрішній продукт країни дорівнює 287 гр. од.

2. Номінальний ВВП збільшився за звітний період у 1,3 раза, а реальний ВВП зменшився на 15%. Розрахуйте індекс зростання цін за цей період.

Розв'язання

Співвідношення номінального та реального ВВП виражається формулою:

$$P_{ВВП} = \frac{N_{ВВП}}{I_P}.$$

З неї видно, що індекс цін можна розрахувати, зіставляючи індекси зростання номінального та реального ВВП:

$$I_P = \frac{I_{НВВП}}{I_{РВВП}}.$$

Виразивши задані в задачі темпи приросту реального ВВП через індекс зростання та підставивши їх у наведену вище формулу, отримаємо показник, який необхідно розрахувати:

$$I_P = \frac{1,3}{1,15} = 1,13.$$

Відповідь. Ціни зросли в 1,13 раза, або на 13%.

3.3. Задачі для самостійного розв'язання

1. Використовуючи наведені нижче дані, розрахуйте:

а) ВВП за витратами; б) ЧВП; в) доход, яким володіють громадяни особисто.

Дані для розрахунків:

– споживчі витрати	– 245;
– орендна плата	– 14;
– внески на соціальне страхування	– 20;
– чистий експорт	– 3;
– заробітна плата	– 221;
– нерозподілені прибутки підприємств	– 21;
– прибуток підприємств	– 50;
– державні закупівлі товарів і послуг	– 72;
– особисті заощадження	– 16;
– трансфертні платежі	– 12;
– амортизація	– 27;
– процент	– 13;
– дохід від власності	– 31;
– дивіденди	– 16;
– непрямі податки на бізнес	– 18;
– податок на прибуток підприємств	– 19;
– чисті приватні внутрішні інвестиції	– 33.

2. Припустимо, що в економіці виробляється та споживається 2 продукти: А і Б. Використовуючи нижченаведені дані, визначте індекс споживчих цін у 2015 р., приймаючи за базовий 2014 р.

Рік	Товар А		Товар Б	
	Обсяг продажу	Ціна	Обсяг продажу	Ціна
2014	200	10	1000	6
2015	150	2	1500	10

3. ВВП становить 480 млрд дол., обсяг валових інвестицій – 80, обсяг чистих інвестицій – 30, споживчі витрати – 300, державні витрати на придбання товарів та послуг – 96, надлишок державного бюджету – 3 млрд дол. Визначте: а) чистий продукт; б) чистий експорт.

4. Визначте темпи зростання реального ВВП, якщо номінальний ВВП збільшився у 1,6 раза, а ціни за цей період зменшилися на 15%.

5. У звітному періоді ціни збільшилися на 120%. Реальний ВВП за цей період зменшився на 20%. Якими були темпи зміни номінального ВВП?

6. На основі нижченаведених даних розрахуйте:

- індекс зростання номінального ВВП;
- індекс зростання реального ВВП.

Товар	2010		2015	
	Обсяг товару	Ціна	Обсяг товару	Ціна
А	10	25	8	25
Б	15	6	20	5
В	8	15	11	18
Г	20	4	16	6

Вправа 4. Визначте, яке з положень правильне, а яке помилкове.

1. Реальний ВВП – це вартість товарів і послуг, вироблених за рік, розрахована у поточних цінах.

2. Витрати домогосподарств на будівництво нового власного житлового будинку зараховуються до споживчих витрат.

3. Величина чистого експорту дорівнює сумі експорту за мінусом обсягу імпорту певної країни.

4. Обсяг ВВП точно відображає чистий економічний добробут суспільства.

5. Чистий національний продукт перевищує національний дохід на величину амортизації.

6. Обсяги особистого та національного доходів рівні між собою.
7. При обчислюванні ВВП за методом кінцевого використання враховуються чисті інвестиції.
8. Трансфертні платежі враховуються при обчислюванні ВВП розподільчим методом.
9. Послуги домогосподарств, пов'язані з обслуговуванням сім'ї, враховуються при обчисленні ВВП.

Вправа 5. Проблемні ситуації для виконання індивідуальних завдань та/або обговорення на семінарських заняттях.

1. У якій країні показник ВВП більш повно відображає весь обсяг виробленого кінцевого продукту: Німеччині чи Україні? Обґрунтуйте свою відповідь.
2. Чи погоджуєтесь Ви з відомим висловом П. Хейне: «ВВП має тенденцію до зменшення зі зростанням кількості шлюбів і до збільшення – із зростанням кількості розлучень»? Обґрунтуйте наявність зв'язку між цими явищами.

Тема 4. ДИНАМІКА НАЦІОНАЛЬНОГО ВИРОБНИЦТВА

Питання, що розкривають зміст теми

1. Суть макроекономічної нестабільності. Економічні коливання. Індикатори економічних коливань.
2. Циклічність як форма економічного розвитку. Види та причини економічних циклів. Теорії економічних циклів.
3. Стабілізаційна політика держави. Ознаки економічної стабільності та нестабільності.
4. Економічні кризи в Україні.

Питання для самостійного вивчення

1. Причини циклічності в економіці [1, с. 47; 8, с. 197–202].
2. Індикатори економічних коливань [7, с. 55–56].
3. Теорії економічних циклів [8, с. 191–196].

Вправи для контролю знань

Вправа 1. Для кожного положення, наведеного нижче, знайдіть відповідний йому термін або поняття.

1. Заходи держави, спрямовані на вирівнювання циклічних коливань в економіці.
2. Фаза економічного циклу, для якої характерне скорочення обсягів виробництва, зростання безробіття, зниження цін.
3. Сукупність певних станів національної економіки – розширення і скорочення обсягів виробництва, що регулярно повторюються.
4. Діяльність держави, спрямована на обмеження сукупного попиту.
5. Діяльність держави, спрямована на розширення сукупного попиту.
6. Фаза економічного циклу, для якої характерне розширення виробництва, зростання завантаженості виробничих потужностей, скорочення розмірів безробіття, зростання цін.
7. Виражене у процентах відношення обсягу реального ВВП на кінець певного періоду до його значення на початок цього ж періоду.
8. Фаза економічного циклу, в якій економіка досягає критичних рівнів обсягів виробництва, зайнятості, заробітної плати.

9. Нестійкість, різноспрямована мінливість основних макроекономічних показників, характерна для певних проміжків часу.

10. Фаза економічного циклу, в якій починають зростати обсяги виробництва, підвищується підприємницька активність, скорочується безробіття.

11. Економічний цикл, тривалістю 40–60 років, рушійною силою якого є радикальні зміни в технологічній базі суспільного виробництва, його структурна перебудова.

Терміни і поняття:

- а) економічні коливання;
- б) економічний цикл;
- в) поживлення;
- г) політика експансії;
- д) «довгі хвилі» в економіці;
- е) спад;
- є) політика стабілізації;
- ж) зростання;
- з) депресія;
- и) темпи економічного зростання;
- і) політика стримування.

Вправа 2. Знайдіть правильну відповідь.

1. Динаміка національного виробництва – це:

- а) зміна обсягу національного виробництва за певний період часу;
- б) порівняння обсягів реального і номінального національного продукту за певний період часу;
- в) грошове вираження обсягу національного виробництва, взяте за певний період часу;
- г) фізичне вираження обсягу національного виробництва, взяте за певний період часу;
- д) ступінь збільшення національного виробництва за певний період часу.

2. _____ обсягів національного виробництва – бажаний стан для будь-якої країни. Доберіть пропущене слово (слова):

- а) рух;
- б) стійке, швидке зростання;
- в) відтворення;
- г) нециклічні коливання;
- д) усунення циклічних коливань.

3. Економічні коливання — це:

- а) різні значення приростів обсягів національного виробництва за певний період часу;
- б) зниження ступеня економічної активності, пов'язане зі змінами у макроекономічній ситуації;
- в) нерівномірність, періодична різноспрямованість змін макроекономічних показників;
- г) зміни у макроекономічній політиці держави, які позначаються на результатах національної економіки;
- д) відсутність необхідної відповідності між основними макроекономічними показниками.

4. Економічний цикл — це:

- а) період часу, протягом якого спостерігаються різноспрямовані зміни в основних макроекономічних показниках;
- б) послідовне проходження національною економікою усіх стадій позитивної економічної динаміки;
- в) сукупність певних станів економічної активності, які періодично повторюються в національній економіці;
- г) немає правильної відповіді.

5. Циклічність національної економіки:

- а) є її закономірністю;
- б) характерна для країн з невисоким рівнем економічного розвитку;
- в) є наслідком неефективної макроекономічної політики;
- г) є фактором економічного прогресу суспільства.

6. Яка послідовність проходження стадій економічного циклу є найбільш характерною:

- а) піднесення — депресія — пожвавлення — спад;
- б) піднесення — спад — депресія — пожвавлення;
- в) пожвавлення — депресія — спад — піднесення;
- г) спад — депресія — піднесення — пожвавлення?

7. Які серед представлених у економічній науці видів циклів мають найбільше визнання:

- а) короткострокові;
- б) середньострокові;
- в) довгострокові?

8. Кому відводиться першість у розробці теорії «довгих хвиль» в економіці:

- а) Й. Шумпетеру;
- б) М. Туган-Барановському;
- в) М. Кондратьєву;
- г) І. Фішеру;
- д) Д. Рікардо?

9. Якою звичайно вважають тривалість середньострокового циклу (років):

- а) 1,5–3;
- б) 3–5;
- в) 7–11;
- г) 10–20;
- д) 15–20?

10. Якою звичайно вважають тривалість довгострокового циклу (років):

- а) 5–10;
- б) 10–15;
- в) 15–30;
- г) 40–60;
- д) 70–90?

11. У якій фазі економічного циклу спостерігається найвищий рівень зайнятості:

- а) спад;
- б) депресія;
- в) поживлення;
- г) піднесення?

12. Що не належить до причин економічних коливань:

- а) періодичність появи значних технічних нововведень;
- б) грошова політика держави;
- в) війни;
- г) політичні події;
- д) зміни середнього рівня витрат на виробництвах;
- е) немає правильної відповіді?

13. Матеріальною основою короткострокового циклу є:

- а) процеси, що відбуваються на фінансовому ринку;
- б) життєвий цикл основних фондів підприємства;
- в) оновлення інфраструктури виробництва;

- г) відновлення рівноваги між попитом і пропозицією;
- д) життєвий цикл товару?

14. До типів антициклічної політики держави належить:

- а) політика експансії;
- б) політика стримування;
- в) політика відкритої економіки;
- г) інтеграційна політика;
- д) антимонопольна політика;
- е) правильні відповіді наведено в п. а, б;
- є) правильні відповіді наведено в п. а, б, г.

15. Політика, спрямована на розширення робочих місць, — це:

- а) політика експансії;
- б) політика стримування;
- в) політика відкритої економіки;
- г) інтеграційна політика;
- д) антимонопольна політика;
- е) немає правильної відповіді.

Вправа 3. Розв'яжіть задачі.

3.1. *Формули, які використовуються для розв'язання задач*

1. Для оцінки приблизної кількості часових інтервалів, що необхідні для подвоєння значення певного показника, якщо відомий темп його приросту за один такий інтервал, використовують правило «величини 70»:

$$T = 70 / \Delta t,$$

де T — кількість часових інтервалів,

Δt — темп приросту показника.

2. Розрахунок індексу ВВП:

$$I_{\text{ВВП}} = \frac{\text{ВВП}_o}{\text{ВВП}_б},$$

де $I_{\text{ВВП}}$ — індекс ВВП;

ВВП_o — ВВП поточного періоду;

$\text{ВВП}_б$ — ВВП базового періоду;

3.2. *Приклади розв'язання задач*

1. ВВП щомісяця збільшується в 1,04 раза. Визначте, за який період відбудеться подвоєння ВВП.

Розв'язання

Період подвоєння ВВП можна визначити, використовуючи правило «величини 70». Якщо відомо, що ВВП щомісяця збільшується в 1,04 разу, то це означає, що темпи приросту ВВП – 4%. Підставимо у формулу та отримаємо період подвоєння:

$$t = \frac{70}{T} = \frac{70}{4} = 17,5 \text{ (міс.)}$$

Відповідь. Період подвоєння – 17,5 місяців.

2. Президент дав завдання уряду збільшити ВВП за 4 роки у 8 разів. Визначте, якими мають бути щомісячні темпи приросту ВВП, щоб забезпечити виконання такого завдання.

Розв'язання

Задачу можна розв'язати, використовуючи правило «величини 70». По-перше, визначимо, скільки разів відбудеться подвоєння ВВП:

$$\log_2 8 = 3 \text{ (рази)}$$

Збільшення ВВП у три рази відбуватиметься за 4 роки, або за 48 місяців. Таким чином, період подвоєння ВВП становитиме:

$$t = 48 / 3 = 16 \text{ (міс.)}$$

Згідно з отриманими результатами щомісячні темпи приросту мають дорівнювати:

$$T = \frac{70}{t} = \frac{70}{16} = 4,38 \text{ (\%)}$$

Відповідь. Щомісячні темпи приросту – 4,38%.

3.3. Задачі для самостійного розв'язання

1. ВВП країни А у 8 разів перевищує ВВП країни Б. Середньорічні темпи приросту в країні А складають 3, а в країні Б – 6%. Визначте, через скільки років ВВП країни Б буде дорівнювати обсягу ВВП країни А.

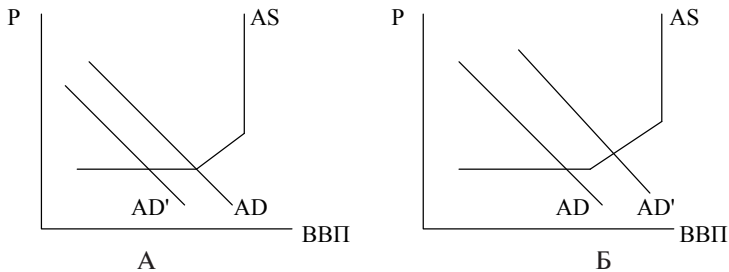
2. ВВП збільшився за 5 років на 300%. Визначте, якими були середньомісячні темпи його приросту.

3. За 11 місяців 2014 р. ціни зросли в 1,25 раза, а за рік – в 1,4 раза. За який період відбудеться подвоєння цін, якщо на майбутнє збережеться темп приросту цін, відповідний грудню.

4. Визначте, яким буде темп інфляції в країні, якщо ціни в національній економіці зросли в 30 разів.

5. На графіках А і Б наведено криві сукупного попиту і сукупної пропозиції. На графіку А крива сукупного попиту AD зміщується вліво – у положення AD' ; на графіку Б крива сукупного попиту AD зміщується вправо – у положення AD' .

Визначте для обох графіків: а) фазу циклу; б) характер динаміки ВВП; в) характер динаміки інфляції.



Вправа 4. Визначте, яке з положень правильне, а яке помилкове.

1. Причинами економічних циклів є виключно внутрішні економічні фактори.

2. Ефективна антициклічна політика держави здатна здолати циклічність виробництва.

3. Довгі хвилі в економіці є засобом боротьби із середньостроковими циклами.

4. Причиною економічного спаду є дія виключно економічного фактору.

5. Циклічний характер сучасної економіки – свідчення і результат низького рівня її розвитку.

6. Ефективна антициклічна політика держави здатна регулювати негативні наслідки циклічності виробництва.

7. Перед настанням спаду і після його завершення обсяг інвестицій у машини і обладнання не збільшується.

8. Політика стримування – це діяльність держави, спрямована на розширення сукупного попиту.

9. Найбільший вплив на економічні цикли чинять коливання державних витрат.

10. Фази економічного циклу відбуваються в такій послідовності: криза, депресія, зростання, поживлення.

11. Найбільш ефективним засобом антициклічного регулювання середньострокового циклу є міжнародне економічне співробітництво.

12. Циклічність товарного виробництва – це спосіб його існування.

13. В основі циклічного характеру економічного розвитку лежить дія законів товарного виробництва.

14. Довгохвильові коливання мають чотири фази.

Вправа 5. Проблемні ситуації для виконання індивідуальних завдань та/або обговорення на семінарських заняттях.

1. Дайте пояснення тривалості економічних криз в Україні у 90-ті рр. XX ст. – на початку XXI ст. Який існує зв'язок між цими кризами?

2. Охарактеризуйте причини економічних циклів з точки зору різних економічних шкіл. Чи існує зв'язок між коротко-строковими, середньостроковими та довгостроковими циклами?

Тема 5. ЗАЙНЯТІСТЬ ТА БЕЗРОБІТТЯ

Питання, що розкривають зміст теми

1. Ринок праці як регулятор зайнятості.
2. Показники ринку праці. Визначення безробіття за класифікацією Міжнародної організації праці.
3. Безробіття, його причини та види. Повна зайнятість. Безробіття як благо.
4. Втрати економіки від безробіття. Крива Оукена, використання закону Оукена.

Питання для самостійного вивчення

1. Крива Оукена, використання закону Оукена [1, с. 57–58; 8, с. 233–235].
2. Безробіття як благо [1, с. 58].
3. Особливості функціонування ринку праці в Україні [4, с. 53–57].

Вправи для контролю знань

Вправа 1. Для кожного положення, наведеного нижче, знайдіть відповідний йому термін або поняття.

1. Зайнятість, що характеризується відсутністю циклічного безробіття.
2. Люди, які мають роботу, що приносить їм дохід у грошовій або іншій формі.
3. Механізм, через який здійснюється взаємодія покупців і продавців робочої сили.
4. Виражене в процентах відношення кількості безробітних до економічно активного населення.
5. Безробіття, пов'язане із змінами структури попиту на товари і технології виробництва.
6. Сукупність зайнятих та безробітних.
7. Кількість праці, яка пропонується до реалізації за певних ставок заробітної плати.
8. Безробіття, що виникає внаслідок загального економічного спаду.
9. Ціна трудових послуг.
10. Перевищення фактичного рівня безробіття над природною нормою безробіття на 1% викликає недовиробництво ВВП у розмірі 2,5%.

11. Кількість праці, яка буде залучена у виробництво за певних ставок заробітної плати.

12. Люди, що не мають роботи, але здатні працювати, шукають роботу і готові до неї приступити у будь-який момент часу.

13. Рівень безробіття, що відповідає повній зайнятості в економіці.

14. Безробіття, пов'язане із добровільною зміною місця роботи і періодами тимчасового звільнення.

Терміни і поняття:

- а) ринок праці;
- б) пропозиція праці;
- в) попит на працю;
- г) заробітна плата;
- д) економічно активне населення;
- е) зайняті;
- є) безробітні;
- ж) рівень безробіття;
- з) фрикційне безробіття;
- и) структурне безробіття;
- і) циклічне безробіття;
- ї) повна зайнятість;
- й) природна норма безробіття;
- к) закон Оукена.

Вправа 2. Знайдіть правильну відповідь.

1. Говорячи «повна зайнятість», економісти мають на увазі:

- а) абсолютну відсутність безробіття;
- б) наявність дуже незначної кількості безробітних;
- в) відсутність циклічного безробіття;
- г) повну участь працездатного населення у суспільному виробництві.

2. Яке безробіття вважається неминучим:

- а) структурне, фрикційне, циклічне;
- б) структурне, фрикційне;
- в) фрикційне, циклічне;
- г) циклічне?

3. Який рівень безробіття нині вважається нормальним (повна зайнятість) у розвинених країнах світу:

- а) до 2%; б) 2–3%; в) до 4%; г) 5–6%; д) 8–10%?

4. Закон А. Оукена встановлює:

- а) ступінь зменшення ВВП залежно від перевищення природного рівня безробіття;
- б) ступінь впливу загального економічного спаду на рівень безробіття в країні;
- в) залежність між зміною ВВП і зміною рівня циклічного безробіття;
- г) залежність між темпами інфляції і рівнем безробіття.

5. До негативних наслідків безробіття не належить:

- а) недовиробництво ВВП;
- б) зниження рівня кваліфікації;
- в) зменшення рівня споживання в окремих людей;
- г) соціальні витрати;
- д) немає правильної відповіді.

6. Який рівень безробіття нині в Україні, за визначенням МОП:

- а) до 5%;
- б) 6–10%;
- в) більше 10%?

7. До складу економічно активного населення не включаються:

- а) пенсіонери, студенти, безробітні, особи до 15 років;
- б) безробітні, учні, пенсіонери;
- в) пенсіонери, студенти, зайняті в сфері послуг;
- г) немає правильної відповіді.

8. Рівень безробіття – це:

- а) загальна кількість безробітних;
- б) частка незайнятого населення в загальній кількості населення;
- в) частка економічно активного населення в загальній кількості населення;
- г) різниця між економічно активним населенням і кількістю безробітних;
- д) немає правильної відповіді.

9. Люди можуть увійти до складу безробітних:

- а) тільки перебуваючи до цього в складі зайнятого населення;
- б) тільки перебуваючи до цього поза економічно активним населенням;

- в) тільки перебуваючи до цього у складі економічно активного населення;
- г) перебуваючи до цього у складі зайнятого населення або у складі економічно неактивного населення;
- д) немає правильної відповіді.

10. До ознак статусу безробітного не належить:

- а) пошук роботи;
- б) здібність до роботи;
- в) бажання працювати,
- г) відповідність певним віковим обмеженням;
- д) наявність утриманців;
- е) правильні відповіді наведено в п. г, д;
- є) немає правильної відповіді.

11. Які з напрямів економічної політики держави можуть безпосередньо впливати на збільшення кількості робочих місць:

- а) антимонопольна політика;
- б) посилення державного контролю над державними підприємствами;
- в) стимулювання дрібного бізнесу;
- г) розвиток місцевого самоврядування;
- д) немає правильної відповіді?

12. В Україні нині кількість безробітних визначається:

- а) як кількість осіб, зареєстрованих службами зайнятості зі статусом безробітних;
- б) шляхом проведення спеціальних вибіркового опитувань домашніх господарств;
- в) шляхом аналізу звітних даних усіх підприємств за певний період;
- г) як кількість осіб, звільнених з підприємств за відповідний період;
- д) правильні відповіді наведено в п. а, б.

13. Часткова зайнятість — це:

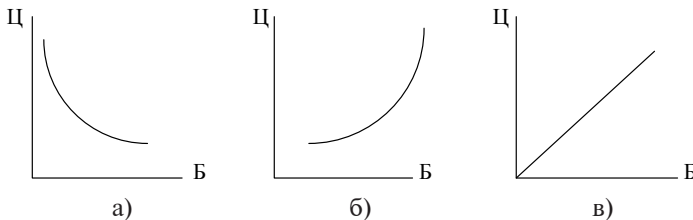
- а) наявність незайнятих у складі економічно активного населення;
- б) перевищення циклічного безробіття над фрикційним;
- в) робота протягом неповного робочого дня за власним бажанням;

- г) робота протягом неповного робочого дня через неможливість знайти відповідну роботу в режимі повного робочого дня або тимчасового скорочення попиту на продукцію;
 д) правильні відповіді наведено в п. в, г.

14. До неекономічних наслідків вимушеного безробіття не належить:

- а) політична нестабільність;
 б) психологічні потрясіння;
 в) соціальні конфлікти;
 г) занепад моральних устоїв;
 д) сімейні конфлікти;
 е) немає правильної відповіді.

15. Який графік відображає криву Філліпса (Б – рівень безробіття; Ц – загальний рівень цін)?



Вправа 3. Розв’яжіть задачі.

3.1. *Формули, які використовуються для розв’язання задач*

1. Фактичний рівень безробіття:

$$I_6 = \frac{\text{Кількість безробітних}}{\text{Економічно активне населення}} \times 100\%,$$

де I_6 – фактичний рівень безробіття.

2. Природний рівень безробіття:

$$I_6^n = \frac{\text{Кількість фрикційних безробітних} + \text{Кількість структурних безробітних}}{\text{Економічно активне населення}} \times 100\%,$$

де I_6^n – природний рівень безробіття.

3. Закон Оукена: якщо фактичний рівень безробіття перевищує природний рівень безробіття на 1%, то відставання фактичного обсягу виробництва від потенційного дорівнюватиме 2,5%.

3.2. Приклади розв'язання задач

1. У 2002 р. в Україні середньорічна чисельність населення становила 48004 тис. осіб, серед яких економічно неактивне населення – 21400 тис. осіб, а кількість безробітних за методологією МОП – 2301 тис. осіб. Обчисліть рівень безробіття у країні.

Розв'язання

Для того, щоб розрахувати рівень безробіття у країні за певний період, необхідно знати кількість безробітних та чисельність економічно активного населення. Економічно активне населення розраховується як різниця між загальною чисельністю населення та кількістю економічно неактивних громадян.

Згідно з даними:

$$\text{Економічно активне населення} = 48004 \text{ тис.} - 21400 \text{ тис.} = 26604 \text{ тис.}$$

Таким чином, рівень безробіття є:

$$I_b = \frac{\text{Кількість безробітних}}{\text{Економічно активне населення}} \times 100\% = \frac{2301}{26604} \times 100\% = 8,6\%$$

Відповідь. Рівень безробіття складає 8,6%.

2. Економіка задається такими даними. Природний рівень безробіття складає 5, а фактичний – 7%. Фактичний ВВП у звітному році склав 1000 млн грн. Розрахуйте потенційний ВВП- та ВВП-розрив.

Розв'язання

Перевищення фактичного рівня безробіття у країні над природною нормою на 2% вказує на наявність циклічної складової безробіття. Наслідком циклічного безробіття, згідно із законом Оукена, є недовиробництво ВВП.

Розрахуємо на скільки відсотків фактичний рівень ВВП менше потенційного:

$$2\% \times 2,5\% = 5\%.$$

ВВП-розрив за таких умов міг би дорівнювати:

$$\Delta \text{ВВП} = 1000 \text{ млн грн} \times 0,05 = 50 \text{ млн грн.}$$

Потенційний ВВП міг сягнути:

$$\text{ВВП}_n = 1000 \text{ млн грн} + 50 \text{ млн грн} = 1050 \text{ млн грн.}$$

Відповідь. $\Delta \text{ВВП} = 50 \text{ млн грн}$, $\text{ВВП}_n = 1050 \text{ млн грн}$.

3.3. Задачі для самостійного розв'язання

1. Визначте ВВП-розрив у країні, використовуючи закон Оукена, де економічну ситуацію характеризують такі дані:

- фактично вироблений ВВП – 100 млрд дол.;
- економічно активне населення – 25 млн чол.;
- кількість безробітних за типами:

- а) фрикційне – 200 тис. чол.;
- б) структурне – 300 тис. чол.;
- в) циклічне – 400 тис. чол.

2. Недоотриманий ВВП, розрахований відповідно до закону Оукена, складає 80 млрд дол., а фактично отриманий – 800 млрд дол. Розрахуйте кількість циклічних безробітних, якщо економічно активне населення – 500 млн чол.

3. Населення країни складає 50 млн чол. Воно ділиться на економічно неактивне та економічно активне у пропорції 2 : 3. Загальна кількість безробітних у країні – 2 млн чол, з них 300 тис. чол. циклічних. Визначте природний рівень безробіття в країні.

4. У народному господарстві країни зайнято 12 млн чол. Рівень безробіття складає 5%. Визначте кількість економічно активного населення.

5. За умови постійної кількості економічно активного населення рівень безробіття зріс з 6 до 9%. На скільки процентів зменшилася кількість зайнятих у народному господарстві?

6. Реальний ВВП у попередньому році дорівнював 1086, а потенційний – 1155 гр. од. Природний рівень безробіття дорівнює 5%. Знайдіть фактичний рівень безробіття у цьому році.

Вправа 4. Визначте, яке з положень правильне, а яке помилкове.

1. Повна зайнятість забезпечується за умови найбільш продуктивного використання ресурсів.

2. Якщо людина втратила роботу внаслідок зменшення попиту на її професію, то це циклічне безробіття.

3. Якщо фактичний обсяг ВВП дорівнює потенціальному, то це означає, що економіка розвивається в умовах повної зайнятості.

4. Фрикційна форма безробіття не тільки обов'язкова, але й бажана для суспільства.

5. Зміни обсягу виробництва і рівня зайнятості не обов'язково виликаються циклічними коливаннями.

6. Збільшення виплат по безробіттю провокує зростання його рівня.

7. Економічні витрати, пов'язані з циклічною формою безробіття, вимірюються кількістю недовироблених товарів та послуг.

8. Рівень безробіття визначається шляхом зіставлення загальної кількості зайнятих та безробітних.

9. До складу робочої сили слід включати безробітних, що активно шукають роботу.

10. Згідно із законом Оукена перевищення на 4% фактичного рівня безробіття над його природним рівнем означає, що відставання фактичного рівня ВВП від реального складає 10%.

11. В умовах повної зайнятості рівень структурного безробіття має дорівнювати нулю.

12. Людина, що втратила роботу внаслідок спаду в економіці, потрапляє до категорії фрикційного безробіття.

Вправа 5. Проблемні ситуації для виконання індивідуальних завдань та/або обговорення на семінарських заняттях.

1. Поясніть, чому безробіття називають економічною хворобою суспільства. Подумайте, які економічні і політичні наслідки мала б ситуація, якби 1/3 працездатних громадян країни були безробітними. Як це вплинуло б на залучення інвестицій, заощадження, стабільність купівельної спроможності грошей, зовнішньоекономічні зв'язки та ін.?

2. Які особливості дії ефекту заміщення та ефекту доходу на ринку праці?

3. Які масштаби безробіття в Україні? Чому показники рівня безробіття, які надає Державний центр зайнятості, істотно відрізняються від показників, розрахованих за даними Міжнародної організації праці?

Питання, що розкривають зміст теми

1. Поняття інфляції та її вимірювання.
2. Види інфляції. Збалансована та незбалансована інфляція.
3. Причини і теорії інфляції.
4. Соціально-економічні наслідки інфляції. Початкова та довгострокова криві Філіпса. Коефіцієнт чутливості інфляції до рівня циклічного безробіття.
5. Державна антиінфляційна політика. Методи регулювання інфляційних процесів.
6. Особливості інфляції в Україні.

Питання для самостійного вивчення

1. Збалансована та незбалансована інфляція [1, с. 63; 8, с. 244–246].
2. Початкова та довгострокова криві Філіпса. Коефіцієнт чутливості інфляції до рівня циклічного безробіття [7, с. 75–77].
3. Методи «шокової терапії» та «градування» як регулятори інфляційних процесів [4, с. 103–104].

Вправи для контролю знань

Вправа 1. Для кожного положення, наведеного нижче, знайдіть відповідний йому термін або поняття.

1. Темп приросту середнього рівня цін за певний період часу.
2. Підвищення загального рівня цін в економіці.
3. $MV = PQ$.
4. Середньозважена ціна різних товарів та послуг в економіці.
5. Ситуація, коли річний приріст цін вимірюється тисячами відсотків.
6. Крива, яка показує залежність між середнім рівнем цін та фактичним рівнем безробіття.
7. Фіксований набір товарів та послуг, що фактично споживаються середньостатистичним громадянином.
8. Процентне співвідношення вартості певного набору товарів та послуг у певному періоді до його вартості в базовому періоді.
9. Одночасне стрімке підвищення середнього рівня цін та зниження обсягів виробництва.
10. Інфляція, що викликана зростанням сукупного попиту при досягненні повної зайнятості ресурсів.

Терміни і поняття:

- а) інфляція;
- б) середній рівень цін;
- в) індекс цін;
- г) споживацький кошик;
- д) темп інфляції;
- е) гіперінфляція;
- є) рівняння обміну Фішера;
- ж) стагфляція;
- з) крива Філіпса;
- и) інфляція попиту.

Вправа 2. Знайдіть правильну відповідь.

1. Яке визначення точніше передає сутність інфляції:

- а) інфляція – це підвищення цін на окремих ринках;
- б) інфляція – це зміна загального рівня цін у національній економіці;
- в) інфляція – це зміна цін на окремих ринках;
- г) інфляція – це підвищення загального рівня цін у національній економіці;
- д) інфляція – це збільшення грошової маси у національній економіці?

2. Який буквальний переклад з латинського слова «inflatio» (інфляція):

- а) прискорення;
- б) роздування;
- в) підвищення;
- г) розвиток;
- д) пристосування.

3. «Індекс цін визначається шляхом порівняння вартостей набору _____ товарів в різні періоди часу». Доберіть пропущене слово (слова):

- а) різних;
- б) одних і тих же;
- в) найбільш уживаних;
- г) життєво важливих;
- д) деяких.

4. Чи правильне твердження: «У кожного суб'єкта свій індекс цін»:

- а) так;
- б) ні;
- в) на це питання однозначно відповісти неможливо;

г) з цим можна погодитись, якщо розглядати обмежений період часу;

д) це може розглядатися, скоріше, як виняток із загально-го правила.

5. «Споживчий кошук» – це:

а) мінімум калорій, які повинен одержувати організм людини за певний період часу;

б) вартість певного набору товарів і послуг;

в) деякий набір споживчих товарів та послуг;

г) перелік товарів і послуг, що є життєво необхідними;

д) науково обґрунтована норма споживання для певних груп населення.

6. Річний темп інфляції – це:

а) відносне зростання цін за рік;

б) індекс цін за рік;

в) індекс цін у відсотках за рік мінус 100;

г) немає правильної відповіді.

7. Якщо інфляція витрат супроводжується зменшенням обсягів виробництва, то таке явище називається:

а) девальвацією;

б) стагнацією;

в) стагфляцією;

г) нуліфікацією?

8. Який найвищий річний рівень інфляції спостерігався в Україні у другій половині ХХ ст.:

а) до 20%;

б) до 100%;

в) до 500%;

г) до 1000%;

д) до 3000%;

е) вище 3000%?

9. Найбільш розповсюдженою в економічній літературі кількісною оцінкою гіперінфляції є:

а) рівень інфляції на рік складає більше 1000%;

б) рівень інфляції на рік складає більше 100%;

в) рівень інфляції на місяць складає більше 100%;

г) рівень інфляції на місяць складає 50 і більше відсотків;

- д) правильні відповіді наведено в п. а, г;
- е) немає правильної відповіді.

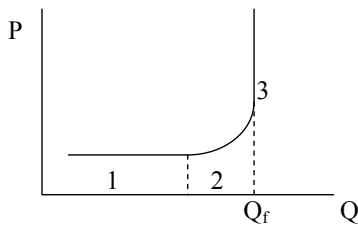
10. Середній (загальний) рівень цін – це:

- а) відношення вартості певного набору товарів та послуг у певному періоді до його вартості в базовому періоді;
- б) середньозважена ціна товарів і послуг в економіці;
- в) сума грошових цін певного набору товарів та послуг;
- г) середній рівень інфляції за останні кілька років.

11. Що таке CPI (Consumer Price Index):

- а) індекс споживчих цін;
- б) індекс оптових цін промисловості;
- в) індекс цін сільськогосподарських товарів;
- г) зведений індекс цін основних споживчих, сільськогосподарських та проміжних товарів, а також послуг?

12. Що характеризує Q_f на графіку:



- а) обсяг національного виробництва при повній зайнятості;
- б) обсяг національного виробництва, при досягненні якого починає зростати безробіття;
- в) обсяг національного виробництва, при якому починає знижуватися середня заробітна плата;
- г) обсяг національного виробництва при якому стабілізується рівень цін;
- д) немає правильної відповіді?

13. Обсяг національного виробництва скорочується, зростає рівень безробіття. Одночасно відбувається збільшення рівня цін на окремі товари та послуги. До якого типу інфляції можна віднести таку ситуацію:

- а) інфляція попиту;
- б) інфляція пропозиції;

- в) гіперінфляція;
- г) стагфляція;
- д) тут взагалі неможливо говорити про інфляцію;
- е) немає правильної відповіді?

14. Інфляція, що викликана зменшенням сукупної пропозиції, може бути пов'язана з такими причинами:

- а) масове підвищення заробітної плати;
- б) зменшення державних витрат;
- в) збільшення державних витрат;
- г) зменшення податків;
- д) правильні відповіді наведено в п. а, б, в, г;
- е) правильні відповіді наведено в п. а, б, г;
- е) правильні відповіді наведено в п. а, б.

15. Що не належить до наслідків інфляції:

- а) масове зниження рівня життя людей;
- б) знецінення заощаджень;
- в) перерозподіл доходів;
- г) збільшення бартерного обігу;
- д) підвищення реального ВВП;
- е) правильні відповіді наведено в п. в, д?

Вправа 3. Розв'яжіть задачі.

3.1. Формули, які використовуються для розв'язання задач

1. Індекс цін:

$$I_p = \frac{(\text{Ціна набору продуктів поточного періоду})}{(\text{Ціна набору продуктів базового періоду})} \times 100\%,$$

де I_p – індекс цін.

2. Рівень інфляції:

$$\pi = I_p - 100\%,$$

де π – рівень інфляції.

3. Темп інфляції:

$$TI = \frac{I_p^n - I_p^b}{I_p^b} \times 100\%,$$

де TI – темп інфляції;

I_p^n – індекс цін поточного періоду;

I_p^b – індекс цін базового періоду.

3.2. Приклади розв'язання задач

1. Припустимо, що індекс споживчих цін враховує тільки два товари: продукти харчування та житло. Частка витрат на продукти харчування – 0,45, а оплату житла – 0,55. Ціни на продукти зросли на 15%, а на житло зменшилися на 5%. Який темп інфляції спостерігався за рік?

Розв'язання

Якщо до складу споживчого кошику входять тільки 2 групи товарів: продукти харчування, частка яких складає $q_1 = 0,45$, та витрати на оплату житла, частка яких, відповідно, $q_2 = 0,55$, то розрахунок індексу інфляції можна провести таким чином:

$$CPI = q_1 \cdot I_{p1} + q_2 \cdot I_{p2},$$

де $I_{p1} = 115\%$ – індекс цін на продукти харчування,

$I_{p2} = 95\%$ – індекс цін на житло.

Підставимо відомі дані та отримаємо:

$$CPI = q_1 \cdot I_{p1} + q_2 \cdot I_{p2} = 0,45 \cdot 115\% + 0,55 \cdot 95\% = 104\%.$$

Тобто, темп інфляції дорівнює 4%.

Відповідь. Темп інфляції – 4%.

2. В економіці виробляються та споживаються 2 продукти: А і Б. Використовуючи нижченаведені дані, визначте індекс споживчих цін у 2014 р., приймаючи за базовий 2013 р.

Рік	Товар А		Товар Б	
	Обсяг продажу	Ціна	Обсяг продажу	Ціна
2013	200	10	1000	6
2014	150	2	1500	10

Розв'язання

Для розрахунку індексу цін за наведеними даним необхідно використовувати таку формулу:

$$I_P = \frac{(\text{Ціна набору продуктів поточного періоду})}{(\text{Ціна набору продуктів базового періоду})} \times 100\%.$$

Ціна набору продуктів поточного 2014 р. складає:

$$150 \cdot 2 + 1500 \cdot 10 = 300 + 15000 = 15300.$$

Ціна набору продуктів базового 2013 р.:

$$200 \cdot 10 + 1000 \cdot 6 = 2000 + 6000 = 8000.$$

Таким чином:

$$I_P = \frac{15300}{8000} \times 100\% = 191\%.$$

Відповідь. Індекс споживчих цін – 191%.

3.3. Задачі для самостійного розв'язання

1. Розрахуйте рівень інфляції для кожного року, використовуючи такі дані:

Рік	Індекс цін
2010	118,8
2011	114,1
2012	100,4
2013	101,7
2014	126,5

Використовуючи «правило 70», визначте період подвоєння для кожного року.

2. Споживчий кошик у країні представлено двома товарами – А і Б. Споживачі половину своїх доходів витрачають на придбання товару А, а іншу половину – товару Б. Протягом року ціни на товар А зросли на 5%, на товар Б – на 25%. Розрахуйте індекс споживчих цін, прийнявши індекс цін минулого року за 100%.

3. Споживчий кошик складається з:

- продовольчих товарів (40%);
- послуг (20%);
- промислових товарів (30%);
- інших споживчих товарів (10%).

Індекси цін кожної товарної групи складають:

- продовольчі товари – 110 %;
- послуги – 1,4 разу;
- промислові товари – 120%;
- інші споживчі товари – 95%.

Визначте індекс споживчих цін.

4. У січні рівень інфляції дорівнює 10, в лютому – 15%. Знайдіть рівень інфляції за два місяці.

5. За нижченаведеними значеннями рівня безробіття та темпів зростання цін побудуйте графік, який характеризує криву Філіпса.

Рік	Рівень безробіття, %	Індекс цін, %
1-й	7,0	1,10
2-й	6,0	1,15
3-й	5,0	1,20
4-й	4,5	1,40
5-й	3,0	1,50

Дайте відповіді на такі запитання: якщо уряд вирішив знизити рівень інфляції з 1,50% до 1,20%, як це позначиться на зайнятості населення країни? Які кроки повинен зробити уряд щоб досягти поставленої мети?

Вправа 4. Визначте, яке з положень правильне, а яке помилкове.

1. Інфляція – це зростання цін на окремі товари та послуги.
2. При щорічному 10%-му зростанні цін подвоєння їх рівня відбудеться кожні 10 років.
3. Інфляція призводить до зниження реальних доходів у всіх верств населення.
4. Рівень інфляції вимірюється за допомогою показника темпу інфляції.
5. Однією з причин інфляції може бути сукупний попит.
6. Зростання цін до 10% на рік характеризує гіперінфляцію.
7. Інфляція витрат може виникнути внаслідок зростання процентних ставок.
8. Кредитори менше за всіх страждають від неочікуваної інфляції.
9. Уряд країни повинен ставити перед собою завдання досягнення нульової інфляції.
10. Рівняння обміну ($MV = PQ$) вивів американський економіст Мілтон Фрідмен.
11. Високі темпи інфляції знижують інвестиційну активність в економіці.
12. Підвищення заробітної плати досить рідко розглядається як фактор, що викликає інфляцію витрат.
13. Темпи приросту інфляції і ставок заробітної плати, як правило, однакові.
14. Інфляція може бути пов'язаною лише з падінням ВВП.

15. Невисокі темпи інфляції (до 5%) виступають фактором поживлення ділової активності.

Вправа 5. Проблемні ситуації для виконання індивідуальних завдань та/або обговорення на семінарських заняттях.

1. Яку роль відіграють грошові реформи в боротьбі з інфляцією?

2. Чи справедливо висловлювання «Інфляція може бути вигідна для держави». Обґрунтуйте свою відповідь.

3. Які ви можете навести приклади щодо заходів регулювання інфляції в Україні?

Тема 7. СУКУПНИЙ ПОПИТ ТА СУКУПНА ПРОПОЗИЦІЯ

Питання, що розкривають зміст теми

1. Сукупний попит. Суть та графік сукупного попиту.
2. Нецінові фактори сукупного попиту.
3. Суть та графік сукупної пропозиції. Сучасні теорії сукупної пропозиції.
4. Нецінові фактори сукупної пропозиції.
5. Рівноважні ціни та рівноважний рівень виробництва.
6. Механізм досягнення рівноваги в економіці на окремих відрізках кривої сукупної пропозиції. Короткострокова і довгострокова рівновага сукупного попиту та сукупної пропозиції.

Питання для самостійного вивчення

1. Сучасні теорії сукупної пропозиції [4, с. 65–70; 7, с. 39–52].
2. Короткострокова і довгострокова рівновага сукупного попиту та сукупної пропозиції [7, с. 39–52].

Вправи для контролю знань

Вправа 1. Для кожного положення, наведеного нижче, знайдіть відповідний йому термін або поняття.

1. Відрізок кривої сукупної пропозиції, на якому збільшення обсягів виробництва не супроводжується зростанням рівня цін.
2. Обсяг товарів та послуг, який домогосподарства, підприємства та держава готові придбати при будь-якому можливому рівні цін.
3. Вплив зовнішнього сектора економіки на сукупний попит і ВВП, який проявляється тоді, коли ціни на вітчизняні товари зростають або зменшуються порівняно з цінами на іноземні товари.
4. Ситуація, за якої ціни змінюються в бік підвищення досить швидко, а для зниження стають негнучкими і за короткий проміжок часу знизитися не можуть.
5. Відрізок кривої сукупної пропозиції, на якому для збільшення обсягів виробництва необхідне компенсуюче підвищення рівня цін.
6. Рівень наявного реального обсягу національного обсягу виробництва товарів і послуг при кожному можливому рівні цін.

7. Вплив цін на реальну вартість накопичених фінансових активів із фіксованим доходом, який проявляється у тому, що їх власники стають реально біднішими або багатшими.

8. Рівень цін, що забезпечує рівність сукупного попиту та сукупної пропозиції.

9. Відрізок кривої сукупної пропозиції, який характеризує стан повної зайнятості і на якому зростання обсягів виробництва неможливе навіть за рахунок зростання рівня цін.

10. Ситуація, за якої зростання цін викликає підвищений попит на гроші і, відповідно, зростання процентної ставки.

11. Обсяг виробництва, за якого досягається рівновага між сукупним попитом та сукупною пропозицією.

Терміни і поняття:

- а) сукупний попит;
- б) ефект процентної ставки;
- в) ефект багатства;
- г) ефект імпорتنих закупівель;
- д) сукупна пропозиція;
- е) горизонтальний відрізок кривої сукупної пропозиції;
- є) проміжний відрізок кривої сукупної пропозиції;
- ж) вертикальний відрізок кривої сукупної пропозиції;
- з) рівноважний рівень цін;
- и) рівноважний обсяг виробництва;
- і) ефект храповика.

Вправа 2. Знайдіть правильну відповідь.

1. Що не належить до факторів, які визначають характер кривої сукупного попиту:

- а) ефект прибутку;
- б) ефект процентної ставки;
- в) ефект багатства;
- г) ефект імпорتنих закупівель?

2. Де допущена перша помилка в наведеному нижче логічному ланцюжку, що характеризує дію ефекту процентної ставки:

а) зростання цін – б) зростання процентної ставки – в) скорочення споживчих витрат – г) зростання інвестицій?

3. Що не належить до нецінових детермінант сукупного попиту:

- а) добробут споживачів;
- б) податки;

- в) зміни в продуктивності праці;
- г) очікуваний прибуток від інвестицій;
- д) немає правильної відповіді?

4. Що з переліченого нижче може вплинути на обсяг сукупного попиту:

- а) очікування споживачів;
- б) зміна загального рівня цін;
- в) зростання цін на імпортовану нафту;
- г) зміна валютного курсу;
- д) немає правильної відповіді;
- е) правильні відповіді наведено в п. а, б, в, г?

5. Курс національної валюти України у відношенні до російського рубля зріс. Як це позначиться на сукупному попиті в Україні:

- а) він знизиться;
- б) він зросте;
- в) він залишиться незмінним?

6. Як вплине на сукупний попит в Україні досягнення значного приросту національного доходу в Білорусії:

- а) попит знизиться;
- б) попит зросте;
- в) попит залишиться незмінним;
- г) зміниться тільки обсяг попиту?

7. Зросли ціни на імпортований газ. Як це позначиться на обсязі сукупного попиту:

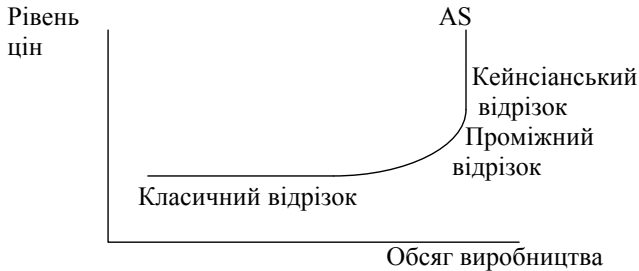
- а) зміниться обсяг сукупного попиту, оскільки може змінитися загальний рівень цін;
- б) збільшиться сукупний попит, оскільки збільшиться чистий експорт;
- в) знизиться сукупний попит, оскільки зменшиться споживання газу;
- г) правильні відповіді наведено в п. а, б;
- д) правильні відповіді наведено в п. а, б, в?

8. Яке визначення точніше відображає суть категорії «сукупна пропозиція»:

- а) це загальний обсяг виробництва матеріальних благ і послуг за відповідний період часу;

- б) це рівень наявного реального обсягу виробництва при кожному можливому рівні цін;
- в) це максимальний обсяг виробництва, який досягається в умовах повної зайнятості;
- г) це загальний обсяг виробництва, який досягається при оптимальному використанні ресурсів, що є в суспільстві?

9. Яку помилку допущено на графіку:



- а) неправильно позначено осі;
- б) неправильно позначено криву;
- в) неправильно позначено відрізки;
- г) помилок немає?

10. Яка з перелічених подій змістить графік сукупної пропозиції вправо:

- а) підвищення загального рівня цін;
- б) підвищення податків з підприємств;
- в) збільшення кількості працездатних громадян;
- г) втрата родючості верхнього шару ґрунту через виснаження;
- д) немає правильної відповіді?

11. Яка з перелічених подій може викликати зміщення кривої сукупної пропозиції вліво:

- а) масова імміграція;
- б) підвищення загального рівня цін;
- в) зниження курсу гривні у відношенні до рубля;
- г) немає правильної відповіді?

12. Дія яких факторів не може змінити положення кривої на графіку сукупної пропозиції:

- а) зростання продуктивності суспільної праці;
- б) зниження загального рівня цін;

- в) збільшення державних дотацій підприємствам;
- г) немає правильної відповіді?

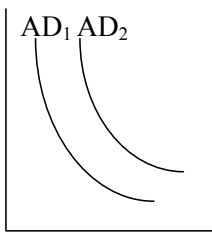
13. Чи вплине на положення кривої на графіку сукупної пропозиції масовий приплив жінок, які займалися раніше домашнім господарством, у склад сукупної робочої сили:

- а) не вплине;
- б) крива зміститься вправо;
- в) крива зміститься вліво;
- г) точка реальної пропозиції переміститься по кривій пропозиції вгору?

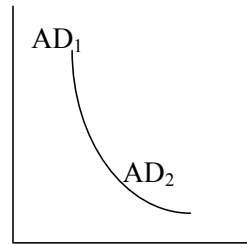
14. Графік сукупної пропозиції має вигляд прямої при:

- а) повному задоволенні наявного попиту;
- б) досягненні повної зайнятості;
- в) відсутності стимулів для подальшого збільшення обсягів виробництва;
- г) наявності адміністративних обмежень подальшого зростання виробництва.

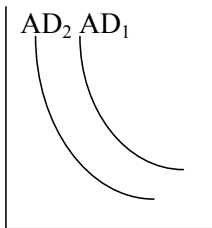
15. Який графік відображає вплив на сукупний попит сподівань в суспільстві на інфляційний стрибок?



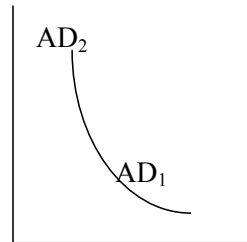
а)



б)



в)



г)

16. Який вплив, за інших рівних умов, здійснить на рівноважний рівень цін і рівноважний реальний обсяг виробництва зростання попиту на класичному відрізку кривої сукупної пропозиції:

Рівноважний рівень цін	Рівноважний реальний обсяг виробництва
а) не зміниться	Зросте
б) зросте	не зміниться
в) знизиться	Зросте
д) немає правильної відповіді	

Вправа 3. Розв'яжіть задачі.

3.1. Формули, які використовуються для розв'язання задач

1. Розрахунок рівня сукупного попиту:

$AD = \text{Споживацькі витрати} + \text{Державні витрати на придбання товарів та послуг} + \text{Чистий експорт} + \text{Інвестиційні витрати підприємств},$

де AD – сукупний попит.

2. Чистий експорт:

$$\text{Чистий експорт} = \text{Експорт} - \text{Імпорт}.$$

3. Інвестиційні витрати підприємств:

$\text{Інвестиційні витрати підприємств} = \text{Валове нагромадження основного капіталу} + \text{Зміна запасів матеріальних оборотних коштів}.$

3.2. Приклади розв'язання задач

1. Визначте рівень сукупного попиту в країні, якщо відомо, що економіка цієї країни у 2014 р. характеризується такими даними (млн гр. од.):

- витрати домашніх господарств – 145275;
- державні витрати на придбання товарів та послуг – 53521;
- валове нагромадження основного капіталу – 50361;
- зміна запасів матеріальних оборотних коштів – 2399;
- експорт товарів – 154363;
- імпорт товарів – 147024.

Розв'язання

Для розрахунку рівня сукупного попиту за наведеними даними необхідно використовувати таку формулу:

$AD = \text{Споживацькі витрати} + \text{Державні витрати на придбання товарів та послуг} + \text{Чистий експорт} + \text{Інвестиційні витрати підприємств}.$

Розрахуємо чистий експорт:

$$\begin{aligned} \text{Чистий експорт} &= \text{Експорт} - \text{Імпорт} = \\ &= 154363 - 147024 = 7339 \text{ (млн гр. од.)}. \end{aligned}$$

Визначимо інвестиційні витрати підприємств:

$$\begin{aligned} \text{Інвестиційні витрати підприємств} &= \text{Валове нагромадження} \\ &\text{основного капіталу} + \text{Зміна запасів матеріальних оборотних коштів} = \\ &= 50361 + 2399 = 52760 \text{ (млн гр. од.)}. \end{aligned}$$

Підставимо дані та отримаємо:

$$AD = 145275 + 53521 + 7339 + 52760 = 258895 \text{ (млн гр. од.)}.$$

Відповідь. Рівень сукупного попиту дорівнює 258895 (млн гр. од.).

3.3. Задачі для самостійного розв'язання

1. Нижче наведено дані про обсяг сукупної пропозиції.

Необхідно визначити:

- 1) у яких межах змінюється обсяг реального ВВП на кейнсіанському відрізку кривої сукупної пропозиції;
- 2) у яких межах змінюється рівень цін і обсяг реального ВВП на класичному відрізку кривої сукупної пропозиції;
- 3) у яких межах змінюється обсяг реального ВВП на проміжному відрізку кривої сукупної пропозиції?

Побудуйте криву сукупної пропозиції.

Рівень цін	Створений реальний ВВП
250	2000
225	2000
200	1800
175	1700
150	1400
125	1000
125	500
125	0

2. Минулого року потенційний ВВП склав 3000 гр. од., криву сукупного попиту описувало рівняння $AD = 3300 - 3p$. У поточному році потенційний ВВП зріс на 1%, крива сукупного попиту набула вигляду $AD = 3300 - 2p$. Необхідно визначити рівень інфляції.

3. Економіка, що спочатку перебувала на рівні потенційного обсягу випуску, зазнала негативного шоку пропозиції, у результаті якого рівень цін піднявся на 10%. Вихідне рівняння кривої сукупного попиту мало вигляд: $Y = 2500 - 250 p$. Потенційний ВВП становив 2000 млрд дол. Які координати точки коротко-термової рівноваги в економіці, що установилися після шоку?

4. Для наведених нижче нецінових факторів сукупного попиту вкажіть, на який саме компонент сукупного попиту вони впливають та характер відповідної зміни сукупного попиту (знак «+» – збільшення, знак «-» – зменшення).

Чинник	Компонент сукупного попиту	Зміна
Збільшення населення країни		
Збільшення заощаджень населення		
Дефіцитний державний бюджет		
Імпорт перевищує експорт		
Збільшення пропозиції грошей		
Збільшення особистих податків		
Зменшення зовнішнього кредиту		

5. Побудуйте модель «AD – AS» і визначте графічним методом рівноважний обсяг реального ВВП і рівень цін, якщо динаміка сукупного попиту за визначений період характеризується такими даними (ВВП – млрд грн, рівень цін – од.):

AD	500	1 000	1 500	2000	2500	3 000
P	1,4	1,0	0,7	0,5	0,3	0,28

Динаміка сукупної пропозиції визначається такими показниками:

AS	500	1 000	1 500	2000	2500	3 000
P	0,45	0,76	1,11	1,52	1,98	2,5

Вправа 4. Визначте, яке з положень правильне, а яке помилкове.

1. Ефект багатства – неціновий фактор, що визначає динаміку сукупного попиту.

2. При збільшенні сукупного попиту на проміжному відрізку кривої сукупної пропозиції зростають і ціни, і реальний обсяг ВВП.

3. Крива сукупної пропозиції, на думку кейнсіанців, характеризує потенційний випуск продукції тільки в довготерміновому періоді.

4. Крива сукупної пропозиції горизонтальна на її класичному відрізку.

5. Зростання сукупної пропозиції збільшує рівноважний рівень виробництва і рівень виробництва, що відповідає повній зайнятості.

6. Високий рівень споживацької заборгованості стимулює зростання споживчих витрат і сукупного споживання.

7. Криві сукупного попиту і сукупної пропозиції зміщуються під впливом цінових факторів.

8. Вертикальний відрізок сукупної пропозиції — це спрощене зображення кордону реальних можливостей виробництва, оскільки економіка завжди має на цьому відрізку невеликі резерви до зростання.

9. Крива сукупного попиту має зростаючий характер.

10. Представники класичної і кейнсіанської шкіл вважають, що в довготерміновому періоді крива сукупної пропозиції вертикальна.

11. Зниження рівня цін скорочує попит на гроші і підвищує процентну ставку.

12. Підвищення курсу національної валюти у відношенні до іноземної створює умови для зростання експорту і, відповідно, збільшує сукупний попит.

13. Підвищення внутрішнього рівня цін у відношенні до світового призводить до зростання експорту і зменшення імпорту товарів і послуг.

14. У рівноважній економіці завжди існує повна зайнятість.

15. Причини зміщення кривих сукупного та індивідуального попиту однакові.

16. Скорочення надмірних виробничих потужностей уповільнює зростання попиту на капітал і, таким чином, знижує сукупний попит.

17. Інфляційні очікування споживачів завжди зміщують криву сукупного попиту вправо.

Вправа 5. Проблемні ситуації для виконання індивідуальних завдань та/або обговорення на семінарських заняттях.

1. Які фактори призводять до порушення макроекономічної рівноваги? Опишіть механізми дії цих факторів.

2. Яким чином перехід від прогресивної шкали стягнення прибуткового податку на доходи фізичних осіб на пропорційну може вплинути на сукупний попит у країні? За яких умов він зросте, а за яких зменшиться? Як це вплинуло на сукупний попит в Україні (доведіть на реальних прикладах)? Чи може це бути однією з причин інфляції? Дайте аналіз ситуації з позицій неокласичної та кейнсіанської шкіл.

Тема 8. МОДЕЛІ ЗАГАЛЬНОЇ РІВНОВАГИ

Питання, що розкривають зміст теми

1. Класична короткотермінова макроекономічна модель. Закон Сея.
2. Кейнсіанська макроекономічна модель. Теорія ефективного попиту. Ефект мультиплікатора. Простий та складний (повний) мультиплікатори.
3. Витратні моделі економічної рівноваги. Метод «витрати – випуск». Метод «вилучення – інвестиції».
4. Рецесійний та інфляційний розриви, їх графічні моделі.

Питання для самостійного вивчення

1. Простий та складний (повний) мультиплікатори [8, с. 472–491].
2. Рецесійний та інфляційний розриви, їх графічні моделі [8, с. 492–502].

Вправи для контролю знань

Вправа 1. Для кожного положення, наведеного нижче, знайдіть відповідний йому термін або поняття.

1. Числовий коефіцієнт, який характеризує у скільки разів приріст сукупного доходу буде більшим за приріст інвестицій, що його викликав.
2. Виручка, що стимулює виробника виробляти той чи інший обсяг продукції.
3. Виручка, яку виробники очікують фактично отримати за кожний обсяг продукції.
4. Твердження, що будь-яка пропозиція створює рівний собі попит.
5. Зростаюча функція від банківського проценту.
6. $\Delta C/\Delta Y$.
7. Потреба в гарантійному резерві, що спонукає індивіда зберігати більше коштів у ліквідній формі, ніж це необхідно для реалізації угод.
8. $\Delta S/\Delta Y$.
9. Зростаюча функція від величини поточного доходу.
10. Твердження про те, що із зростанням доходу зростає споживання, але більш повільними темпами, ніж зростає доход.

11. Рівень реального обсягу виробництва, за якого ціна пропозиції і ціна попиту дорівнюють одна одній.

Терміни і поняття:

- а) закон Сея;
- б) ефективний попит Кейнса;
- в) ціна попиту;
- г) ціна пропозиції;
- д) основний психологічний закон Кейнса;
- е) гранична норма споживання;
- є) гранична норма заощадження;
- ж) мультиплікатор;
- з) спекулятивний попит;
- и) функція заощаджень у моделі Кейнса;
- і) функція заощаджень у класичній моделі.

Вправа 2. Знайдіть правильну відповідь.

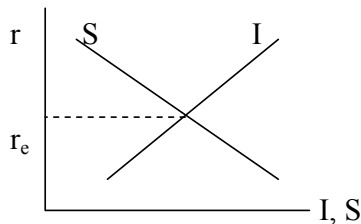
1. У класичній моделі заощадження виступають функцією від:

- а) прибутку;
- б) банківського процента;
- а) цін;
- г) заробітної плати;
- д) немає правильної відповіді.

2. Яке визначення найбільш точно відображає суть закону Сея:

- а) пропозиція товару створює власний попит;
- б) попит на товари народжує їх пропозицію;
- в) у ринковій економіці попит і пропозиція товару завжди збігаються;
- г) пропозиція товару визначається виробничими можливостями, а попит – потребами покупців?

3. Яку помилку допущено на графіку рівноваги інвестицій (I) та заощаджень (S) в класичній моделі:

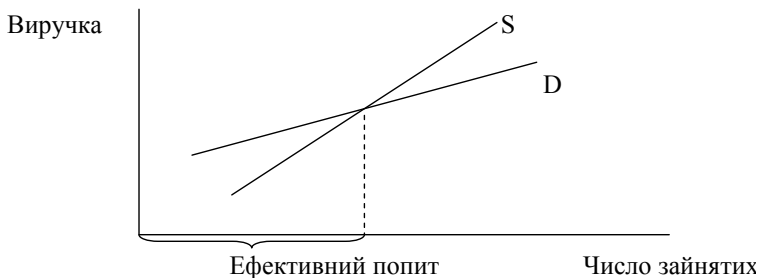


- а) неправильно позначено осі;
- б) неправильно позначено криві;
- в) неправильно позначено рівноважний рівень банківського процента (r_c);
- г) помилок немає?

4. На думку представників класичної школи, попит на роботу силу — це:

- а) зростаюча функція від номінальної заробітної плати;
- б) спадаюча функція від номінальної заробітної плати;
- в) зростаюча функція від реальної заробітної плати;
- г) спадаюча функція від реальної заробітної плати.

5. Де на графіку допущено помилку:



- а) неправильно позначено графіки очікуваної (S) та дійсної (D) виручки;
- б) неправильно позначено осі;
- в) неправильно показано ефективний попит;
- г) помилок немає?

6. Яка формула правильно відображає відношення граничної схильності до заощадження (s) і граничної схильності до споживання (c):

- а) $s + c = 1$;
- б) $1/s = c$;
- в) $s - c = 0$;
- г) $1/c = s$?

7. Мультиплікатор — це числовий коефіцієнт, який виражає співвідношення між:

- а) приростом інвестицій і приростом доходу;
- б) приростом заощаджень і приростом доходу;
- в) приростом споживання і приростом заощадження;
- г) приростом доходу і приростом інвестицій;
- д) немає правильної відповіді.

8. Яке твердження правильно відображає погляди Кейнса на регулюючі сили ринку праці:

а) попит на робочу силу — це функція від номінальної заробітної плати, а пропозиція — функція від реальної заробітної плати;

б) до досягнення повної зайнятості пропозиція робочої сили залежить від номінальної заробітної плати, а при її досягненні — від реальної;

в) пропозиція і попит на робочу силу залежать від номінальної заробітної плати;

г) пропозиція і попит залежать від реальної заробітної плати.

9. На думку кейнсіанців, економічний спад викликається:

а) надмірним зростанням цін і заробітної плати на фазі підйому;

б) надмірною схильністю людей до заощаджень;

в) надмірним використанням ресурсів на фазі підйому;

г) надмірним намаганням підприємців диференціювати товари, що призводить до монополізації.

10. Основний психологічний закон Кейнса можна сформулювати так:

а) люди прагнуть зберігати капітал у грошовій формі;

б) схильність підприємців до інвестування має зворотну залежність від розміру податків;

в) із збільшенням зайнятості та сукупного доходу зростає і особисте споживання, але повільніше, ніж зростає дохід;

г) збільшення заощаджень в економіці викликає зростання реальної процентної ставки.

11. Яке з наведених положень не відповідає поглядам економістів кейнсіанського напрямку:

а) повна зайнятість швидше випадкова, ніж закономірна;

б) причини інфляції та безробіття пов'язані з особливостями функціонування самої ринкової системи;

в) рівновага сукупного обсягу виробництва може досягатися тільки при повній зайнятості;

г) капіталізм не є саморегульованою системою, спроможною до безкінечного процвітання;

д) правильні відповіді наведено в п. б, в?

12. Який рядок у наведеній нижче таблиці правильно передає погляди кейнсіанців та монетаристів на швидкість обігу грошей?

Варіант відповіді	Кейнсіанство	Монетаризм
а)	Постійно зростає	Постійно зменшується
б)	Залишається незмінною	Зростає
в)	Змінюється незавбачено	Змінюється завбачено
г)	Змінюється завбачено	Змінюється незавбачено

13. *Що, на думку кейнсіанців, має становити основу стабілізаційної політики:*

- а) фінскальна політика;
- б) політика зайнятості;
- в) кредитно-грошова політика;
- г) політика вирівнювання доходів;
- д) політика стимулювання інвестицій?

14. *За Фрідменом, монетарне правило передбачає:*

- а) кількість грошей в обігу завжди дорівнює попиту на них;
- б) грошова пропозиція має розширюватися тими ж темпами, що і темп потенціального зростання реального ВВП;
- в) швидкість обігу грошей зворотно пропорційна їх кількості;
- г) немає правильної відповіді.

15. *Крива Філіпса відображає такий взаємозв'язок:*

- а) рівень інвестицій і рівень зайнятості прямо пропорційні;
- б) рівень інфляції і рівень безробіття зворотно пропорційні;
- в) рівень банківського відсотка і розмір заощаджень прямо пропорційні;
- г) рівень цін та кількість грошей в обігу прямо пропорційні.

Вправа 3. Розв'яжіть задачі.

3.1. *Формули, які використовуються для розв'язання задач*

1. Розрахунок сукупного доходу:

$$Y = C + S,$$

де Y – сукупний дохід;

C – споживання;

S – заощадження.

2. Розрахунок пропозиції грошей:

$$M = KPQ,$$

де M – пропозиція грошей;

KPQ – попит на гроші: K – частка доходу, яку суспільство вважає доцільним заощаджувати у грошовій формі, P – загаль-

ний рівень цін, Q – обсяг національного виробництва товарів та послуг.

3. Розрахунок інвестиційного мультиплікатора:

$$M = 1 / s = \Delta Y / \Delta I ,$$
$$c + s = 1 ,$$

де M – інвестиційний мультиплікатор;

I – інвестиції;

s – гранична схильність до заощаджень;

c – гранична схильність до споживання

3.2. Приклади розв'язання задач

1. Інвестиції у класичній моделі визначаються за формулою: $I = 80 - 0,4r$, а заощадження – $S = 70 + 0,5r$. Розрахуйте рівноважний розмір банківського проценту.

Розв'язання

Загальна рівновага на товарному ринку досягається при рівності заощаджень та інвестицій.

Рівноважний розмір банківського проценту ми можемо знайти за умови рівності інвестицій та заощаджень:

$$80 - 0,4r = 70 + 0,5r ,$$
$$0,9r = 10 ,$$
$$r = \frac{10}{0,9} = 11,1\% .$$

Відповідь. $r = 11,1\%$.

2. Визначте розмір приросту сукупного доходу, викликаний приростом інвестицій на 40 од., якщо гранична схильність до споживання дорівнює 0,3.

Розв'язання

Приріст сукупного доходу, викликаний приростом інвестицій, отримаємо з формули (3):

$$M = 1 / s = \Delta Y / \Delta I .$$
$$\Delta Y = \frac{\Delta I}{s} ,$$

де $s = 1 - c = 1 - 0,3 = 0,7$ гранична схильність до заощаджень.

Підставимо відомі змінні:

$$\Delta Y = \frac{\Delta I}{s} = \frac{40}{0,7} = 57,14 \text{ (од.)}.$$

Відповідь. $\Delta Y = 57,14$ (од.).

3.3. Задачі для самостійного розв'язання

1. Функція споживання має вигляд $C = 100 + 0,8(Y - T)$. Державні витрати зросли на 1000 грн. Визначте, як змінився рівноважний рівень доходу.

2. Залежність заощаджень від сукупного доходу можна описати такою формулою: $S = 20 + 0,2 Y$, а залежність інвестицій від банківського процента – $I = 80 - 0,6 r$. При якому розмірі сукупного доходу інвестиції і заощадження зрівняються (згідно з кейнсіанською теорією), якщо банківський процент дорівнює 6%.

3. Сукупний дохід збільшився на 30 одиниць, а інвестиції, що його викликали, зросли на 5 одиниць. Визначте розмір граничної схильності до споживання.

4. Припустимо, що функція споживання в національній економіці має вигляд:

$$C = 200 + 0,6 Y.$$

Інвестиції: $I = 500$.

Розрахуйте:

- а) початковий рівноважний ВВП;
- б) рівноважний ВВП, якщо інвестиції збільшуються на 100;
- в) мультиплікатор інвестицій.

Вправа 4. Визначте, яке з положень правильне, а яке помилкове.

1. В основі класичної теорії макроекономічної рівноваги лежить принцип рівності сукупного попиту та сукупної пропозиції.

2. Сума зміни споживання та заощадження не дорівнює зміні доходу.

3. Основний психологічний закон Кейнса спрацьовує лише на рівні окремого господарюючого суб'єкта або сім'ї.

4. «Заощаджувач» та «інвестор» не завжди збігаються.

5. При перших ознаках спаду, що наближається, згідно з теорією Кейнса, необхідно збільшити рівень податків.

6. Збільшення обсягу державних витрат буде більшою мірою впливати на рівень безробіття, якщо існує гранична схильність до заощадження.

7. Гранична схильність до споживання є відношення обсягу споживання до обсягу доходу.

8. З розвитком суспільства схильність до заощаджень зростає.

9. За Кейнсом, усі проблеми економічного розвитку пов'язані з браком ефективного попиту.

10. Чим вище гранична схильність до споживання, тим більше значення мультиплікатора.

11. Сума граничної схильності до споживання і граничної схильності до заощадження завжди дорівнює одиниці.

12. За Кейнсом, стимулювання сукупного попиту за допомогою державних витрат призводить до інфляції.

13. Мультиплікатор у кейнсіанській моделі макроекономічної рівноваги – це коефіцієнт, який показує, у скільки разів зростає сукупний дохід при заданому збільшенні інвестицій.

14. Інвестиції є спадаючою функцією норми процента.

15. Рівновага національного доходу, за Кейнсом, може бути тільки за умови повної зайнятості.

16. Ефект мультиплікатора може проявити себе лише за умов економіки повної зайнятості.

17. У класичній моделі заощадження виступають функцією від прибутку.

Вправа 5. Проблемні ситуації для виконання індивідуальних завдань та/або обговорення на семінарських заняттях.

1. За допомогою моделі загальної економічної рівноваги проаналізуйте таку ситуацію: якщо уряд у період спаду виробництва збільшить державні витрати на закупівлю товарів та послуг і зменшить податки, як зміниться: національний обсяг виробництва, рівень цін, рівень банківського відсотка?

2. Валовий внутрішній продукт у країні становить близько 100 млрд грн. Середня схильність до споживання коливається у межах 73–75%. Питома вага інвестицій у ВВП складає 15%. Середня віддача інвестицій встановилась на рівні 0,75. Темпи приросту ВВП в останні роки становлять 5–10%. Проведіть макроекономічний аналіз сучасного стану та динаміки економіки цієї країни (інвестиційний мультиплікатор, прогнозовані темпи

зростання тощо). Які основні макроекономічні пропорції порушуються та які наслідки можуть мати такі порушення?

3. Яку політику державних витрат має проводити уряд для стабілізації економіки за такими умовами: природний рівень безробіття дорівнює 7% а фактичний становить 10%, обсяг потенційного ВВП становить 3000, а коефіцієнт чутливості ВВП до динаміки циклічного безробіття дорівнює 3, гранична схильність до споживання дорівнює 0,9? Розрахуйте, як має змінитися величина державних витрат.

Тема 9. МЕХАНІЗМ ФІСКАЛЬНОЇ ПОЛІТИКИ

Питання, що розкривають зміст теми

1. Фінанси, їх сутність та структура.
2. Податкова система. Основні види податків. Функції фінансової системи.
3. Дискреційна фіскальна політика. Мультиплікатор збалансованого бюджету.
4. Недискреційна фіскальна політика. Вмонтовані стабілізатори.
5. Фіскальна політика та формування бюджету. Крива Лаффера. Бюджетний дефіцит. Способи збалансування державного бюджету.
6. Державний борг.

Питання для самостійного вивчення

1. Причини виникнення дефіциту державного бюджету. Способи балансування державного бюджету [4, с. 192–190; 8, с. 601–610].
2. Мультиплікатор збалансованого бюджету. Податковий мультиплікатор [8, с. 624–627].

Вправи для контролю знань

Вправа 1. Для кожного положення, наведеного нижче, знайдіть відповідний йому термін або поняття.

1. Обов'язкові платежі домашніх господарств і підприємств до бюджету держави.
2. Різниця між виручкою підприємства і вартістю його витрат на сировину, напівфабрикати і послуги, одержані від поставальників.
3. Політика свідомої зміни податкових ставок і бюджетних витрат з метою надання національній економіці стабільного розвитку.
4. Відношення обсягу дефіциту державного бюджету до валового внутрішнього продукту, виражене у процентах.
5. Податки, об'єктом яких є доход або майно платника.
6. Метод стягнення податків, за яким податкова ставка збільшується разом із зростанням величини доходу.
7. Залежність між доходами держави і значеннями податкових ставок.

8. Те, що підлягає оподаткуванню.
9. Грошові кошти, позичені державою.
10. Політика використання таких податкових і бюджетних механізмів (вмонтованих стабілізаторів), діям яких притаманна постійна спрямованість на пом'якшення економічних коливань.
11. Система економічних відносин з приводу формування і використання фондів грошових ресурсів.
12. Метод стягнення податків, за яким податкова ставка постійна, не пов'язана з розмірами доходу і його змінами.
13. Податки, об'єктом яких є обсяг споживання окремих товарів і послуг.
14. Метод стягнення податків, за яким податкова ставка зменшується одночасно із зростанням доходу.
15. Величина податку на одиницю об'єкта оподаткування.

Терміни і поняття:

- а) фінанси;
- б) податки;
- в) об'єкти оподаткування;
- г) податкова ставка;
- д) пропорційне оподаткування;
- е) прогресивне оподаткування;
- є) регресивне оподаткування;
- ж) прямі податки;
- з) непрямі податки;
- и) додана вартість;
- і) крива Лаффера;
- ї) дискреційна фіскальна політика;
- й) недискреційна фіскальна політика;
- к) рівень бюджетного дефіциту;
- л) державний борг.

Вправа 2. Знайдіть правильну відповідь.

1. Податки – це:

- а) грошові суми, які стягаються з кожної працюючої людини;
- б) грошові та натуральні платежі, що сплачуються людиною державі;
- в) грошові суми, які стягуються державою з прибутку та заробітної плати;
- г) обов'язкові платежі юридичних і працюючих фізичних осіб до бюджету держави;
- д) немає правильної відповіді.

2–4. Зі стовпця Б доберіть правильні визначення до типів оподаткування, що наведені в стовпці А:

А	Б
2. Прогресивне оподаткування.	а) податкова ставка зростає із зростанням доходу;
3. Пропорційне оподаткування.	б) податкова ставка знижується із зростанням доходу;
4. Регресивне оподаткування	в) податкова ставка залишається постійною незалежно від доходу;
	г) податкова ставка не пов'язана з доходом;
	д) немає правильної відповіді

5. До прямих податків належать:

- а) податок на прибуток;
- б) податок на додану вартість;
- в) акцизний збір;
- г) немає правильної відповіді.

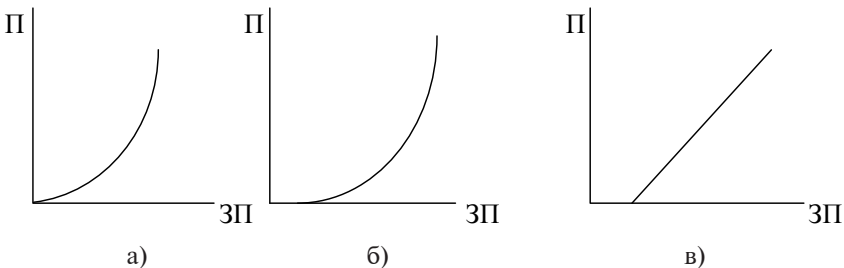
6. Збиткові підприємства:

- а) на сплачують жодних податків;
- б) не сплачують тільки податок на прибуток;
- в) не сплачують податок на додану вартість;
- г) не сплачують податок на прибуток і податок на додану вартість.

7. Прибутковий податок в Україні стягується за принципом:

- а) пропорційного оподаткування;
- б) прогресивного оподаткування;
- в) регресивного оподаткування.

8. Який графік правильно відображає діючу в Україні систему оподаткування заробітної плати (П – ставка податку; ЗП – заробітна плата)?



9. Як зміниться пропозиція товару при збільшенні ставки оподаткування прибутку товаровиробника:

- а) зросте величина пропозиції;
- б) зміниться величина пропозиції;
- в) крива пропозиції зміститься вліво на графіку пропозиції;
- г) крива пропозиції зміститься вправо на графіку пропозиції?

10. Який з перелічених податків фактично сплачується кінцевим споживачем:

- а) податок на прибуток;
- б) прибутковий податок;
- в) акцизний збір;
- г) платежі у пенсійний фонд?

11. Податок на додану вартість:

- а) включається до відпускної ціни товару;
- б) включається у собівартість товару;
- в) включається у матеріальні витрати підприємства;
- г) прирівнюється до прибутку підприємства.

12. В Україні нині платежі по соціальному страхуванню вносять:

- а) тільки юридичні особи;
- б) тільки фізичні особи;
- в) юридичні та фізичні особи.

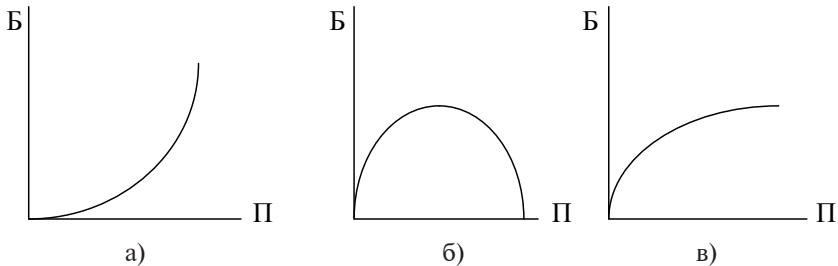
13. До якого наслідку, за інших незмінних умов, не може призвести збільшення податку на землю:

- а) зменшення зайнятості у сільському господарстві;
- б) зменшення доходів фермерів;
- в) зменшення ринкової вартості об'єктів нерухомості;
- г) зменшення інтересу до спорудження нових об'єктів у промисловості, торгівлі та сфері послуг?

14. Із збільшенням ставок оподаткування доходи державного бюджету будуть:

- а) обов'язково зростати;
- б) обов'язково зменшуватися;
- в) імовірно, зростати до певного рівня, а потім знижуватися;
- г) знижуватися до певного рівня, а потім зростати.

15. Який з графіків правильно відображає зв'язок між величиною бюджетних доходів (Б) і значенням податкової ставки (П) (крива Лафера)?



16. Неінфляційним способом покриття дефіциту державного бюджету може бути:

- продаж державних цінних паперів;
- емісійна кредитна політика центрального банку;
- зменшення кредитних ресурсів, що видається центральним банком комерційним банкам;
- проведення структурних змін у видатковій частині державного бюджету;
- немає правильної відповіді.

Вправа 3. Розв'яжіть задачі.

3.1. Формули, які використовуються для розв'язання задач

1. Розрахунок сукупного ефекту для доходу під впливом зміни податків дорівнює:

$$\Delta Y = M_t \times \Delta T,$$

де T – податки;

M_t – податковий мультиплікатор.

2. Розрахунок податкового мультиплікатору:

$$M_t = \Delta Y / \Delta T = c / (1 - c),$$

де Y – сукупний дохід;

c – гранична схильність до споживання.

3.2. Приклади розв'язання задач

1. Розрахуйте розмір податку на доходи фізичних осіб та інших обов'язкових платежів, утриманих із заробітної плати працівника, якщо йому нараховано на місяць 2000 грн.

Розв'язання

Крім податку на доходи фізичних осіб (15%), обов'язковим платежем, який утримується із заробітної плати працівника, є єдиний соціальний внесок (3,6%).

Розрахуємо розмір платежів, якщо заробітна плата – 2000 грн.

Вид платежу	Ставка податку	Розмір платежу
Податок на доходи фізичних осіб	15%	$2000 \times 0,15 = 300$
Єдиний соціальний внесок	3,6%	$2000 \times 0,036 = 72$
Усього		372

Відповідь. Виплати із заробітної плати – 374 грн.

2. Розрахуйте сукупний ефект для доходу національної економіки, якщо уряд зменшив податок на прибуток на 5%, а гранична схильність до заощаджень дорівнює 15%.

Розв'язання

Сукупний ефект для доходу під впливом зміни податків розраховується такою формулою:

$$\Delta Y = M_t \times \Delta T .$$

За нижченаведеною формулою визначимо податковий мультиплікатор:

$$M_t = c / (1 - c) ,$$

де $c = 1 - s = 1 - 0,15 = 0,85$.

Підставимо дані та розрахуємо податковий мультиплікатор:

$$M_t = 0,85 / (1 - 0,85) = 5,67.$$

Таким чином, сукупний ефект для доходу дорівнює:

$$\Delta Y = 5,67 \times 5\% = 28,35\%.$$

Відповідь. Сукупний ефект для доходу під впливом зміни податків – 28,35%.

3.3. Задачі для самостійного розв'язання

1. Розрахуйте розмір прибуткового податку та інших обов'язкових платежів, утриманих із заробітної плати робітника за основним місцем роботи, якщо на руки він отримав 500 грн.

2. За трудовим договором суміснику повинні сплатити на руки 590 грн. Визначте загальні витрати підприємства за цим договором.

3. Використовуючи наведені нижче дані, накресліть криву Лаффера. Поясніть, чому, починаючи з певного рівня податкових ставок, загальна сума зібраних податків не збільшується, а зменшується. За якого рівня податкової ставки сума податкових надходжень буде максимальною?

Податкова ставка	10	20	30	40	50	60
Загальна сума надходжень податків до бюджету	300	550	650	900	800	700

4. За наведеними нижче даними розрахуйте:

а) рівень бюджетного дефіциту для кожного року. Як змінився рівень бюджетного дефіциту, як це може позначитися на економіці України?

б) визначте, який відсоток становлять доходи та видатки бюджету до ВВП відповідного року. Зробіть висновки щодо важливості державного бюджету в економічній системі.

Рік	2011	2012	2013	2014
ВВП (млн гр. од.)	263228	345113	441452	537667
Доходи державного бюджету (млн гр. од.)	55076,9	70337,8	105330,2	133521,7
Видатки державного бюджету (млн гр. од.)	56120,0	79471,5	112975,9	137108,1

5. Визначте характер кожного податку (прогресивний, регресивний, пропорційний) за даними, що наведено нижче:

Доход, який оподатковується, тис. гр. од.	Податок А		Податок В		Податок С	
	Сума податку, тис. гр. од.	Середня ставка, %	Сума податку, тис. гр. од.	Середня ставка, %	Сума податку, тис. гр. од.	Середня ставка, %
5000	150		50		450	
10000	300		200		1000	
15000	450		450		1350	
20000	600		800		1600	
25000	750		1000		1750	

Покажіть, в якому випадку доцільне використання кожного із наведених вище податків. До яких економічних наслідків призведе введення кожного із податків?

6. Національна економіка характеризується такими даними: реальний ВВП становить 300 млрд євро, норма податків – 20% ВВП, функція споживчих витрат має вигляд:

$$C = 40 + 0,6(Y - T).$$

Обсяг інвестицій дорівнює 50 млрд євро, $X_N = 0$.

Визначте рівноважний обсяг державних закупівель.

Вправа 4. Визначте, яке з положень правильне, а яке помилкове.

1. Цілями дискреційної фіскальної політики виступають зниження рівня інфляції, скорочення безробіття, стимулювання економічного зростання.

2. Зростання державних витрат пересуває криву попиту ліворуч.

3. Послідовники теорії економіки пропозиції стверджують, що зниження рівня оподаткування зменшує сукупну пропозицію і знижує рівень інфляції.

4. У результаті реалізації фіскальної політики державні витрати знижуються.

5. Автоматичні стабілізатори збільшують розміри державних витрат і мультиплікатор інвестицій.

6. Збільшення податків і державних витрат на однакову величину може призвести до зростання ВВП.

7. Збалансований бюджет може бути використаним для скорочення безробіття і виходу із депресії.

8. Дефіцит державного бюджету не пов'язаний з розміром чистого експорту.

9. Недискреційна політика держави здатна знизити рівні інфляції і безробіття, але не позбавляє економіку від них.

10. Бюджетний дефіцит виникає тоді, коли державні витрати перевищують податкові надходження.

11. Зростання державних трансфертних платежів не чинить вплив на рівноважний рівень цін.

12. Політика державних витрат і оподаткування проводиться лише з метою зниження рівня безробіття та інфляції.

13. Представники кейнсіанської школи вважають, що держава повинна впливати на встановлення макроекономічної рівноваги шляхом стимулювання сукупної пропозиції.

14. Державна політика витрат і податків називається монетарною політикою.

15. Антиінфляційна фіскальна політика передбачає зниження податків і більш високий рівень державних витрат.

Вправа 5. Проблемні ситуації для виконання індивідуальних завдань та/або обговорення на семінарських заняттях.

1. Охарактеризуйте причини виникнення дефіциту державного бюджету. Чи можна стверджувати, що дефіцит бюджету – однозначно негативне явище? Обґрунтуйте свою відповідь.

2. З'ясуйте причини та наслідки утворення державного боргу країни. Чим небезпечний великий державний борг? Які наслідки має великий державний борг для майбутніх поколінь?

Тема 10. МЕХАНІЗМ ГРОШОВО-КРЕДИТНОЇ ПОЛІТИКИ

Питання, що розкривають зміст теми

1. Грошовий ринок. Грошові агрегати. Процентна ставка як ціна грошей.
2. Банківська система. Центральний банк.
3. Функції комерційних банків. Норма обов'язкових резервів.
4. Грошовий мультиплікатор.
5. Грошово-кредитне регулювання економіки. Основні інструменти регулювання грошової пропозиції.
6. Вплив грошово-кредитної політики на рівень національного виробництва. Політика «дешевих» та «дорогих» грошей.

Питання для самостійного вивчення

1. Експансія фінансової політики регулюючих процентних ставок [7, с. 202].
2. Ефективність грошово-кредитної політики: кейнсіанський та монетаристський підходи [8, с. 569–582].

Вправи для контролю знань

Вправа 1. Для кожного положення, наведеного нижче, знайдіть відповідний йому термін або поняття.

1. Показник, зворотний нормі обов'язкового резервування.
2. Загальновизнаний засіб, що приймається як сплата за будь-які товари чи послуги.
3. Сукупність готівкових та безготівкових грошей.
4. Фінансова установа, що займається прийомом вкладів та наданням комерційних позик.
5. Різниця між індексом номінального процента та індексом інфляції.
6. Здатність активів обертатися у грошові ресурси.
7. Політика держави, яка здійснюється шляхом обмеження грошової пропозиції і спрямована на стримування інфляції.
8. Надання грошових коштів у тимчасове користування за певну плату.
9. Складові грошової маси, згруповані за ознакою ступеня їх ліквідності.
10. Небанківські фінансово-кредитні установи, які спеціалізуються на виконанні окремих функцій банківської системи.

11. Відношення величини обов'язкових резервів до суми прийнятих банком вкладів.

12. Купівля-продаж центральним банком державних облігацій з метою розширення або скорочення пропозиції грошей.

13. Політика держави, що здійснюється шляхом розширення грошової пропозиції і спрямована на стимулювання зростання виробництва і зайнятості.

14. Ролі, що їх виконують гроші в економічній системі.

15. Відношення плати за користування грошима до загальної суми, що надається в кредит.

Терміни і поняття:

- а) гроші;
- б) функції грошей;
- в) грошова маса;
- г) грошові агрегати;
- д) ліквідність платіжних засобів;
- е) комерційний банк;
- є) норма обов'язкових резервів;
- ж) номінальний процент;
- з) реальний процент;
- и) кредит;
- і) парабанки;
- ї) операції на відкритому ринку;
- й) грошовий мультиплікатор;
- к) рестрективна кредитно-грошова політика;
- л) експансіоністська кредитно-грошова політика.

Вправа 2. Знайдіть правильну відповідь.

1. Гроші – це:

а) будь-який товар, який приймається у сплату за всі інші товари та послуги всіма економічними агентами;

б) особливі паперові (банкноти) та металеві знаки, що випускаються державою як гроші;

в) особливі паперові знаки (банкноти), що прийняті у певній країні і в певний період як загальний засіб обміну.

2. У складі грошової маси у світовій практиці прийнято виділяти такі агрегати: M_0 , M_1 , M_2 , M_3 . Компоненти якого з агрегатів є найбільш ліквідними:

- а) M_0 ;
- б) M_1 ;
- в) M_2 ;
- г) M_3 ?

3. До безпосередніх функцій кредитного ринку не належить:

- а) мобілізація заощаджень домашніх господарств і тимчасово вільних грошових коштів підприємств;
- б) пропозиція грошей підприємствам;
- в) переміщення грошей між галузями економіки, територіями;
- г) створення ефективних умов використання трудових ресурсів на підприємствах;
- д) немає правильної відповіді.

4. До функцій центрального банку не належить:

- а) проведення грошової емісії;
- б) формування і використання валютних резервів держави;
- в) регулювання грошового обігу;
- г) визначення нормативів діяльності комерційних банків;
- д) розпорядження бюджетними коштами держави;
- е) немає правильної відповіді.

5. Депозитна політика банку – це:

- а) діяльність щодо залучення тимчасово вільних грошових коштів фізичних та юридичних осіб;
- б) діяльність банку, пов'язана з визначенням відсотка щодо позик, які надаються;
- в) робота банку з цінними паперами;
- г) діяльність банку на міжбанківській валютній біржі;
- д) немає правильної відповіді.

6. Що не чинить прямого впливу на величину кредитної ставки комерційного банку:

- а) рівень інфляції;
- б) співвідношення попиту та пропозиції грошей;
- в) рівень безробіття в країні;
- г) політика центрального банку;
- д) немає правильної відповіді?

7. Що не належить до напрямів безпосереднього впливу кредиту на економічні процеси:

- а) розширення інвестиційних ресурсів підприємств;
- б) збільшення джерел інвестиційних ресурсів;
- в) прискорення товарообігу;
- г) зменшення терміну амортизації;
- д) немає правильної відповіді?

8. До інструментів кредитно-грошового регулювання, що здійснюється центральним банком, не належить:

- а) зміна обов'язкової резервної норми;
- б) зміна облікової ставки;
- в) проведення операцій на відкритому ринку;
- г) перерозподіл бюджетних коштів держави;
- д) правильні відповіді наведено в п. в, г.

9. Зміна норми обов'язкового резерву:

- а) скорочує кредитні ресурси комерційних банків;
- б) збільшує кредитні ресурси комерційних банків;
- в) зменшує або збільшує кредитні ресурси комерційних банків;
- г) не впливає на обсяг реальних кредитних ресурсів комерційних банків.

10. Операції центрального банку на відкритому ринку — це:

- а) придбання або продаж державних боргових зобов'язань (у формі цінних паперів);
- б) придбання або продаж іноземної валюти;
- в) недопущення ненадійних приватних цінних паперів до обігу на фондовій біржі;
- г) засіб регулювання ринку вільних капіталів.

11. До наслідків рестриктивної політики не належить (згідно з кейнсіанською концепцією):

- а) прискорення інфляції;
- б) скорочення безробіття;
- в) збільшення інвестиційних витрат;
- г) правильні відповіді наведено в п. а, б, в;
- д) правильні відповіді наведено в п. б, в;
- е) правильні відповіді наведено в п. а, б.

12. Яку мету переслідує центральний банк, змінюючи облікову ставку:

- а) збільшення доходів державного бюджету;
- б) вплив на рівень інфляції в економіці;
- в) стимулювання зовнішньоекономічних операцій;
- г) стимулювання збільшення кількості комерційних банків;
- д) немає правильної відповіді?

13. Клієнт відкрив вклад у банку в розмірі 500 грн. Згідно з договором буде нараховуватися складний відсоток – 10% від суми за кожні півроку. Визначте величину його вкладу на кінець року:

- а) 550 грн;
- б) 605 грн;
- в) 600 грн;
- г) 565 грн;
- д) немає правильної відповіді.

14. До ланок передатного механізму грошово-кредитної політики не відносять:

- а) зміну обсягу реальної пропозиції грошей або ставки відсотка;
- б) реакцію сукупних видатків на динаміку ставки відсотка або грошової маси;
- в) зміну реальних обсягів виробництва у відповідь на зміну сукупного попиту;
- г) зміну облікової ставки?

Вправа 3. Розв'яжіть задачі.

3.1. Формули, які використовуються для розв'язання задач

1. Рівняння обміну Фішера:

$$MV = PQ,$$

де M – маса грошей в обігу; V – швидкість обігу грошей (оборотів на рік); P – середня ціна товарів та послуг; Q – фізичний обсяг запропонованих до продажу товарів та послуг.

2. Депозитний мультиплікатор:

$$Md = \frac{1}{rr},$$

де rr – норма обов'язкового резервування.

3.2. Приклади розв'язання задач

1. Чому буде дорівнювати максимальний приріст грошової маси при початковому вкладенні у банк 100000 грн, внаслідок дії депозитного мультиплікатора, якщо норма обов'язкових резервів за депозитами складає 10%?

Розв'язання

Скористаємося формулою депозитного мультиплікатора

$$Md = \frac{1}{rr}.$$

Розділимо ліву і праву частини рівняння на rr та помножимо на Md . У результаті отримаємо формулу для розрахунків:

$$rr = \frac{1}{Md}.$$

Підставляючи дані з умови задачі, та знаючи, що $10\% = 0,1$ отримуємо:

$$rr = \frac{1}{0,1} = 10.$$

Оскільки мультиплікатор показує коефіцієнт максимально можливого приросту грошової маси, то використаємо його саме таким чином:

$$100000 \times 10 = 1000000.$$

Відповідь. Максимально можливий приріст грошової маси складе 1000000 грн.

2. Визначте очікуваний відсоток зростання цін у результаті емісії додаткових 500000 гр. од. (до вже випущених 6000000), якщо швидкість обігу грошей та фізичний обсяг реалізації товарів та послуг залишилися незмінними.

Розв'язання

Розрахунки будемо вести, спираючись на формулу $MV = PQ$. Трансформували її до вигляду $P = \frac{MV}{Q}$, та врахувавши, що швидкість обігу грошей та фізичний обсяг реалізації товарів та послуг залишилися незмінними, визначимо середню ціну до та після емісії:

$$P_1 = \frac{M_1V}{Q};$$

$$P_2 = \frac{M_2V}{Q}.$$

Відсоток збільшення середньої ціни визначимо за формулою:

$$\Delta P\% = \frac{P_2 - P_1}{P_1} \times 100\%.$$

Підставляючи в цю формулу математичні вирази P_1 та P_2 , отримаємо:

$$\Delta P\% = \frac{\frac{M_2 V}{Q} - \frac{M_1 V}{Q}}{\frac{M_1 V}{Q}} \times 100\%.$$

Скоротивши в числівнику і знаменнику константу $\frac{V}{Q}$ та врахувавши, що $M_1 = 6000000$, а $M_2 = 6000000 + 500000 = 6500000$, отримаємо:

$$\Delta P\% = \frac{M_2 - M_1}{M_1} \times 100\% = \frac{6500000 - 6000000}{6000000} \times 100\% \approx 8,3\%.$$

Відповідь. Середній рівень цін зросте на 8,3%.

3.3. Задачі для самостійного розв'язання

1. Чи порушиться рівновага у рівнянні обміну Фішера, якщо внаслідок дії грошового мультиплікатора (норма обов'язкових резервів складає 20%, а додаткові вкладення в банк – 10000 грн) грошова маса зросла при збереженні попередньої швидкості обігу (5 обертів за рік), а загальна ціна додаткових товарів на ринку збільшилася на 240000 грн?

2. Внаслідок приросту вкладів у банк на суму 4000 грн під впливом депозитного мультиплікатора грошова маса в обігу зросла на 16000 грн. Розрахуйте норму обов'язкових резервів.

3. Норма обов'язкових резервів зросла з 15 до 20%. Наскільки зросте або зменшиться приріст грошової маси від додаткового вкладу в банк 30000 грн за старих та нових умов?

4. Банк має депозити своїх клієнтів на суму 250 млн грн і сплачує на них 13% річних. Водночас він надав позику на суму 200 млн грн терміном на 2 роки зі ставкою 18%. Який прибуток чи збиток отримає банк за ці два роки?

5. Здійснюючи експансіоністську політику, центральний банк викуповує облігації на суму 10 млн грн, з них у комерційних банків на 5 млн грн і в населення на 5 млн грн. П'яту частину отриманих грошей населення перетворює у готівку і зберігає поза банківською системою. Норма обов'язкових резервів складає 20%. Визначте зміну пропозиції грошей, якщо можливості банківської системи зі створення грошей використовуються повністю.

Вправа 4. Визначте, яке з положень правильне, а яке помилкове.

1. Агрегат M_1 включає в себе готівкові гроші, чекові вклади, термінові депозити.
2. Цінність грошей знаходиться у зворотній залежності від рівня цін.
3. Паперові гроші включаються до агрегату M_3 .
4. Агрегат M_2 перевищує агрегат M_1 на величину депозитів.
5. Паперові гроші виступають високоліквідним товаром.
6. Центральний банк називають банком банків, тому що він надає позики комерційним банкам і зберігає їх депозити.
7. Щоб стримати інфляцію, державі необхідно проводити експансіоністську кредитно-грошову політику.
8. Продаж державою облігацій на відкритому ринку скорочує пропозицію грошей в економіці.
9. Основною функцією норми обов'язкових резервів є підтримання банківської ліквідності.
10. Комерційні банки створюють гроші за допомогою позик.
11. Фактичні резерви комерційного банку дорівнюють сумі обов'язкових і надлишкових резервів.
12. Резерви комерційного банку в центральному банку – це активи центрального банку.
13. Якщо норма обов'язкових резервів складає 100%, то грошовий мультиплікатор дорівнює 0.
14. Експансіоністська політика призводить до скорочення експорту.
15. Якщо центральний банк купує державні цінні папери, то банківські резерви скорочуються.
16. Основною функцією центрального банку є контроль за рівнем банківських резервів, що впливає на обсяг грошової маси.
17. Центральний банк може зменшити розмір надлишкових резервів шляхом підвищення норми обов'язкових резервів.
18. Сутність операцій на відкритому ринку, спрямованих на збільшення грошової маси, полягає в купівлі державних облігацій.
19. Облікова ставка є ставкою процента, за якою комерційні банки надають позики найбільшим позичальникам.
20. Збільшення обсягу грошової маси ніяк не впливає на рівень цін.
21. Крива пропозиції грошей у національній економіці може бути лише горизонтальною.

Вправа 5. Проблемні ситуації для виконання індивідуальних завдань та/або обговорення на семінарських заняттях.

1. Прихильники монетаризму вважають, що податково-бюджетне регулювання економіки є менш ефективним, ніж кредитно-грошове, оскільки має більш тривалий лаг між діями держави та реальними змінами у суспільному виробництві. Чи згодні ви з цим? Які фактори взагалі визначають тривалість лагів регуляторної політики?

2. Починаючи з 2013 р., громадяни України почали менше довіряти гривневим депозитам і більше – доларам США, що зберігаються у готівковій формі, оскільки вклади в іноземній валюті банки не приймають. Як вплине конвертація гривневих депозитів у готівкові долари на ставку відсотка та інфляцію в Україні?

Тема 11. МЕХАНІЗМ ЗОВНІШНЬОЕКОНОМІЧНОЇ ПОЛІТИКИ

Питання, що розкривають зміст теми

1. Зовнішньоекономічна діяльність та її структура.
2. Міжнародні фінансово-економічні організації.
3. Баланси міжнародних розрахунків. Регулювання платіжного балансу.
4. Валютний курс. Зв'язок між валютним курсом і платіжним балансом.
5. Державне регулювання зовнішньоекономічної діяльності. Протекціонізм і вільна торгівля. Валютні режими та державне регулювання валютного курсу.

Питання для самостійного вивчення

1. Наслідки міжнародної міграції робочої сили [8, с. 761–762].
2. Оцінка впливу економічного співробітництва країн на ВВП [7, с. 173–174].

Вправи для контролю знань

Вправа 1. Для кожного положення, наведеного нижче, знайдіть відповідний йому термін або поняття.

1. Ціна будь-якої валюти, виражена через певну кількість іншої валюти.
2. Економічна політика держави, спрямована на захист національної економіки від іноземної конкуренції.
3. Продаж товарів та послуг за кордон.
4. Співвідношення кредитових та дебетових статей платіжного балансу.
5. Грошова одиниця певної країни.
6. Інституції, що займаються регулюванням міждержавних та міжнародних економічних зв'язків.
7. Товари і послуги іноземних виробників, що ввозяться на територію певної держави.
8. Продаж товарів на ринках інших країн за безпідставно низькими цінами.
9. Співвідношення експорту та імпорту товарів і послуг.
10. Співвідношення грошових вимог та зобов'язань, надходжень і платежів однієї країни щодо інших.

11. Вільна торгівля і обмежене втручання держави у зовнішньоекономічну діяльність.

12. Система міжнародних валютних відносин, згідно з якою кожна національна грошова одиниця була забезпечена певною ваговою кількістю золота.

Терміни і поняття:

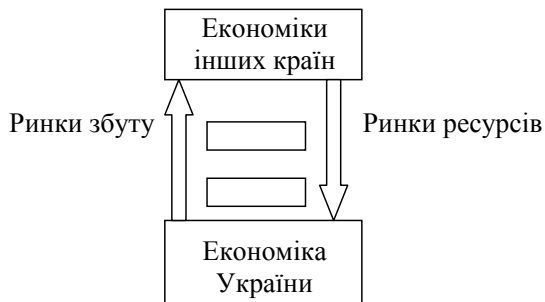
- а) валюта;
- б) валютний курс;
- в) баланси міжнародних розрахунків;
- г) сальдо платіжного балансу;
- д) золотий стандарт;
- е) експорт;
- є) імпорт;
- ж) торговий баланс;
- з) протекціонізм;
- и) лібералізм;
- і) демпінг;
- ї) міжнародні економічні організації;

Вправа 2. Знайдіть правильну відповідь.

1. Міжнародні економічні зв'язки сприяють:

- а) подоланню вузькості національного ринку;
- б) подоланню обмеженості національної ресурсної бази;
- в) поглибленню спеціалізації виробництва;
- г) зменшенню кількості економічних криз;
- е) немає правильної відповіді.

2. Яку пару категорій треба поставити у пусті прямокутники центральної частини нижченаведеного рисунка, щоб точніше передати основні характеристики позначених процесів:



- а) вигоди, залежність;
- б) протекціонізм, замкненість;
- в) лібералізм, ефективність;
- г) експорт, спеціалізація;
- д) імпорт, відносні переваги?

3. *Міжнародний поділ праці — це:*

- а) система торговельних зв'язків, які склалися у певних часових і просторових рамках;
- б) спеціалізація окремих країн у рамках світового господарства на певних видах продукції з метою їх реалізації на національному ринку;
- в) система різноманітних форм міжнародного економічного співробітництва, яка передбачає відкритість економіки і вільне переміщення трудових ресурсів;
- г) розміщення окремих стадій єдиного виробничого процесу у різних країнах, найбільш придатних для цього;
- д) немає правильної відповіді.

4. *Що не можна віднести до факторів спеціалізації окремих країн у рамках світової економіки:*

- а) географічне розташування;
- б) природно-кліматичні умови;
- в) ресурсні можливості;
- г) історичні традиції;
- д) правильні відповіді наведено в п. а, б, в, г;
- е) немає правильної відповіді?

5. *До форм регулювання державою зовнішньої торгівлі не належить:*

- а) мито;
- б) квоти;
- в) ліцензії;
- г) субсидії виробникам відповідних товарів;
- д) рестриктивна кредитно-грошова політика;
- в) немає правильної відповіді.

6–8. *Як встановлюються адвалерні (6), специфічні (7) та комбіновані (8) мита:*

- а) у вигляді певної грошової суми з ваги, обсягу або одиниці товару;
- б) у відсотках до митної вартості товарів;

- в) у вигляді певної грошової суми з ваги, обсягу, одиниці товару або у відсотках до його митної вартості;
- г) у відсотках до величини доданої вартості експортованих або імпортованих товарів;
- д) немає правильної відповіді?

9. *Кількісні обмеження на ввіз або вивіз відповідних товарів, які запроваджуються на певний час, – це:*

- а) генеральні ліцензії;
- б) квоти;
- в) разові ліцензії;
- г) адвалерне мито;
- д) немає правильної відповіді.

10. *Від'ємне торгове сальдо – це:*

- а) перевищення вартості експорту над вартістю імпорту;
- б) перевага у структурі експорту сировинних товарів;
- в) невисокий експортний потенціал країни;
- г) протекціоністська політика держави, яка ускладнює розвиток зовнішньоторговельних операцій;
- д) немає правильної відповіді.

11. *Антидемпінгова політика держави – це:*

- а) діяльність держави, що перешкоджає реалізації товарів за цінами, значно нижчими ринкової вартості;
- б) діяльність держави, яка пов'язана із субсидіюванням відповідних виробників експортних товарів;
- в) діяльність держави, що спрямована на активну підтримку експортного сектора економіки і обмеження імпортних операцій;
- г) діяльність держави, що пов'язана з обмеженням іноземної конкуренції на національному ринку.

12. *До розрахунків за поточними операціями, що включаються до платіжного балансу країни, не входять:*

- а) торговий баланс;
- б) баланс послуг;
- в) прибутки від зарубіжних інвестицій;
- г) залучені іноземні інвестиції;
- д) немає правильної відповіді.

13. *Російські нафтові компанії збільшили ціни на нафту, що продається в інші країни, в тому числі в Україну. Чи може це викликати прискорення інфляції в Україні:*

- а) може, якщо НБУ не знизить облікову ставку;

б) ні, якщо збільшенню ціни нафти буде відповідати таке ж або більше зниження курсу російського рубля відносно валюти України;

в) може, якщо не буде здійснено фіксацію валютного курсу;

г) може, якщо Україна має додатне / від'ємне сальдо платіжного балансу;

д) немає правильної відповіді?

14. На валютний курс не впливає:

а) стан платіжного балансу країни;

б) рівень інфляції в країні;

в) співвідношення попиту і пропозиції іноземної валюти;

г) політична стабільність у країні;

д) немає правильної відповіді.

15. Зростання курсу долара відносно японської ієни створює сприятливі умови для:

а) збільшення американського експорту в Японію;

б) збільшення японського експорту в США;

в) взаємного скорочення зовнішньої торгівлі;

г) розширення торгівлі з третіми країнами.

16. Розташуйте у правильній хронологічній послідовності такі валютні системи (відповідь складається з чотирьох букв):

а) Бреттон-Вудська;

б) Генуезька;

в) Паризька;

г) Ямайська.

Вправа 3. Розв'яжіть задачі.

3.1. Формули, які використовуються для розв'язання задач

1. Сальдо балансу товарів та послуг:

$$СТП = ЕТП - ІТП ,$$

де *ЕТП* — експорт товарів та послуг;

ІТП — імпорт товарів та послуг.

2. Сальдо поточних операцій:

$$СПО = СТП + ЧДІ - ЧГП ,$$

де *ЧДІ* — чисті доходи від інвестицій;

ЧГП — чисті грошові перекази за кордон.

3. Сальдо руху капіталів:

$$CPK = СПО + ПК - BK ,$$

де $ПК$ – приплив капіталу з-за кордону;

BK – відтік капіталу за кордон.

4. Сальдо платіжного балансу:

$$СПБ = CPK + ЗОР = 0 ,$$

де $ЗОР$ – зміна офіційних резервів (\pm).

5. Вартість товару, виражена в іноземній валюті:

$$Vi = \frac{Bv}{Ki} ,$$

де Bv – вартість товару, виражена у вітчизняній валюті;

Ki – вартість одиниці іноземної валюти, виражена у вітчизняній валюті.

3.2. Приклади розв'язання задач

1. Укладено експортний контракт на 100000 дол. США. Курс гривні до долара становить 5,05 грн/дол. Визначте виграш чи збиток, якщо курс долара зріс до 5,35 грн/дол.

Розв'язання

Скористаємося формулою $Vi = \frac{Bv}{Ki}$, трансформувавши її у $Bv = Vi \times Ki$ та розрахуємо обсяг виторгу в гривні за значень курсу 5,05 та 5,35 грн/дол.:

$$Bv_{5,05} = 100000 \times 5,05 = 505000 \text{ (грн).}$$

$$Bv_{5,35} = 100000 \times 5,35 = 535000 \text{ (грн).}$$

Отже, обсяг виторгу у гривні збільшився за рахунок зростання курсу на $Bv_{5,35} - Bv_{5,05} = 535000 - 505000 = 30000$ (грн).

Відповідь. Виграш склав 30000 грн.

2. Базуючись на нижченаведених даних платіжного балансу умовної країни за 2007 р., що наведені в табл., розрахуйте:

а) сальдо торгівлі товарами та послугами;

б) сальдо балансу поточних операцій;

в) сальдо балансу руху капіталу.

Вид операції	Млрд дол.
Експорт товарів	40
Імпорт товарів	30
Експорт послуг	15
Імпорт послуг	10
Чисті доходи від зарубіжних інвестицій	5
Чисті грошові перекази за кордон	10
Приплив капіталу з-за кордону	10
Відтік капіталу за кордон	40
Зміна офіційних золотовалютних резервів	10

Розв'язання

Скористаємося формулами для розрахунку відповідних величин.

а) $СТП = ЕТП - ІТП$; $СТП = 40 + 15 - 30 - 10 = 15$;

б) $СПО = СТП + ЧДІ - ЧГП$; $СПО = 15 + 5 - 10 = 10$;

в) $СРК = СПО + ПК - ВК$; $СРК = 10 + 10 - 40 = -20$.

Відповідь. Сальдо торгівлі товарами та послугами дорівнює 15, сальдо поточних операцій +10, а сальдо руху капіталів – 20.

3.3. Задачі для самостійного розв'язання

1. Між країною А та іншими країнами мали місце такі зовнішньоекономічні операції:

- купівля резидентами країни А цінних паперів іноземних фірм – 60 млрд дол.;
 - імпорт товарів і послуг до країни – 110 млрд дол.;
 - експорт товарів та послуг з країни А іноземним країнам – 70 млрд дол.;
 - імпорт золота в країну А – 70 млрд дол.;
 - грошові перекази з інших країн до країни А – 40 млрд дол.
- Складіть платіжний баланс країни А.

2. Ціна української гривні у доларах змінилася з 5,05 до 4,75. Визначте, на скільки відсотків зміниться прибуток від продажу мобільного телефону (в гривнях), що закуповується за 150 доларів, а продається в Україні за 1099 грн. Вважати, що витрати, пов'язані з транспортуванням, митним оформленням та продажем товару, складають 45% від митної вартості.

3. Минулого року вартість споживацького набору продуктів у Росії становила 18 тис. руб., а в Україні вартість аналогічного

набору товарів та послуг становила 4 тис. грн. Визначте паритет купівельної спроможності рубля до гривні.

4. Обмінний курс китайського юаня становить 6,2 юаня/дол., а євро – 0,78 євро/дол. Визначте крос-курс юаня щодо євро.

5. Витрати праці (у годинах) на виробництво сиру та трикотажу в країнах А та Б такі:

Країна	Витрати праці на виробництво	
	сиру	трикотажу
А	6	2
Б	1	4

Чи має якась країна абсолютні переваги у виробництві обох товарів? Розрахуйте для кожної країни альтернативні витрати виробництва сиру, що виражаються у трикотажі. Яка країна володіє відносними перевагами у виробництві трикотажу?

Вправа 4. Визначте, яке з положень правильне, а яке помилкове.

1. Захист ряду галузей з метою забезпечення національної безпеки – один з аргументів на користь встановлення торгових бар'єрів.

2. Економічний добробут країни в умовах вільної міжнародної торгівлі завжди нижчий, ніж при введенні мита на імпорт.

3. Валютний курс залежить від відносних реальних процентних ставок у різних країнах.

4. Для регулювання зовнішньої торгівлі держава може застосувати введення спеціальних квот.

5. Із 1971 р. у світовій економіці діє система фіксованих валютних курсів.

6. Позика іншим країнам фіксується як дебет у платіжному балансі нашої держави.

7. Країна може змінити загальний рівень внутрішніх цін для того, щоб відновити рівновагу платіжного балансу.

8. Якщо ціна гривні у доларах знижується, то можна говорити, що долар знецінився відносно гривні.

9. Система гнучких валютних курсів може здійснити дестабілізуючий вплив на внутрішню економіку, призвести до скорочення зовнішньої торгівлі і обсягу інвестицій за кордон.

10. Якщо американська компанія купує в Україні завод, то ця операція відображається у дебеті платіжного балансу України.

11. Бреттон-Вудська система передбачала використання золота і долара як міжнародних резервів.

12. Підсумок платіжного балансу завжди дорівнює нулю.

13. Система золотого стандарту передбачала автоматичне балансування експорту та імпорту, оскільки при зменшенні золотих запасів країни рівень цін у ній зростає.

14. На валютний курс не впливає політична нестабільність у країні.

15. Наявність дефіциту платіжного балансу може призвести до скорочення валютних запасів країни.

16. Активне сальдо платіжного балансу збільшиться, якщо в країні зростуть темпи інфляції.

17. Імпорт товарів та послуг призводить до зростання внутрішніх цін і є причиною інфляції.

18. Метою введення імпортного мита є захист національних галузей і робочих місць від іноземної конкуренції.

19. Країна, що має хронічно активний торговий баланс, стикається з проблемою збільшення рівня безробіття.

20. До основних форм протекціонізму відносять низькі митні ставки на імпорт.

Вправа 5. Проблемні ситуації для виконання індивідуальних завдань та/або обговорення на семінарських заняттях.

1. Якими причинами, на Ваш погляд, пояснюється той факт, що на сьогодні навіть найбільш розвинені країни світу не відмовляються від використання протекціоністських засобів у зовнішньоторговельній політиці?

2. Країни Далекого Сходу та Південно-Східної Азії широко використовують заниження курсу власної валюти відносно долара США. Якими причинами, на вашу думку, це пояснюється? Чи можуть у зв'язку з цим виникати проблеми в економіках цих країн?

Тема 12. СОЦІАЛЬНІ ГАРАНТІЇ

Питання, що розкривають зміст теми

1. Соціальні гарантії: функції та способи реалізації.
2. Соціальні програми.
3. Нерівність доходів та їх мінімальні стандарти. Крива Лоренца. Коефіцієнт Джині. Бідність та система соціального захисту населення.
4. Державна політика у сфері зайнятості. Соціальні гарантії безробітним.

Питання для самостійного вивчення

1. Коефіцієнт Джині [7, с. 184].
2. Бідність та система соціального захисту населення [8, с. 407–420].

Вправи для контролю знань

Вправа 1. Для кожного положення, наведеного нижче, знайдіть відповідний йому термін або поняття.

1. Зниження ефективності економічної діяльності суспільства внаслідок впровадження соціальних програм.
2. Зобов'язання держави перед членами суспільства з формування їхніх доходів, умов отримання певних товарів та послуг, робочих місць.
3. Мінімальний рівень доходу, що дає можливість людині, яка його отримує, задовольнити на мінімальному рівні елементарні потреби.
4. Система заходів держави з реалізації соціальних гарантій.
5. Графічна модель, яка використовується для визначення ступеня нерівності доходів у суспільстві.
6. Рівень доходу, що відділяє малозабезпечених громадян від середньозабезпечених.

Терміни і поняття:

- а) соціальні гарантії;
- б) соціальні програми;
- в) крива Лоренца;
- г) верхня межа малозабезпеченості;
- д) нижня межа малозабезпеченості;
- е) дестимулюючий ефект соціальних програм.

Вправа 2. Знайдіть правильну відповідь.

1. Соціальні гарантії – це:

- а) основні принципи взаємовідносин між членами суспільства, що забезпечують його стабільність;
- б) економічні умови діяльності господарюючих суб'єктів, що забезпечуються державою;
- в) нормативні зобов'язання держави перед певними категоріями населення щодо забезпечення їх доходів, умов отримання певних благ, послуг, робочих місць;
- г) політика держави у сфері освіти, медицини, будівництва житла, яка передбачає надання відповідних позик населенню;
- д) діяльність держави, пов'язана із забезпеченням стабільності національної економіки.

2. Одержувачами соціальних гарантії у сфері доходів є:

- а) усі члени суспільства;
- б) пенсіонери, інваліди, усі незайняті в народному господарстві;
- в) усі студенти, домогосподарки, пенсіонери, інваліди;
- г) пенсіонери, деякі сім'ї з дітьми, безробітні;
- д) немає правильної відповіді.

3. Трансфертні платежі – це:

- а) витрати держави на закупівлю певних товарів та послуг;
- б) виплати держави певним категоріям населення згідно з їх соціальним статусом;
- в) матеріальна допомога підприємств своїм робітникам;
- г) витрати держави на сферу послуг;
- д) гроші, отримані державними підприємствами.

4. Чи існує в Україні жорстка залежність між величиною індивідуальних платежів, внесених із соціального страхування, і подальшими виплатами із різних соціальних фондів:

- а) не існує;
- б) існує у більшості випадків;
- в) існує тільки стосовно пенсій;
- г) існує тільки стосовно допомоги по безробіттю;
- д) існує тільки для виплат із тимчасової непрацездатності?

5. Що тут логічно зайве:

- а) номінальні доходи домашніх господарств;
- б) ціни на споживчі товари;
- в) податки, що сплачуються фізичними особами;

г) податки, що сплачуються юридичними особами; д) ціни на споживчі послуги?

б. Факторами, що одночасно впливають на номінальні і реальні доходи, є:

- а) ціни;
- б) заробітна плата;
- в) дивіденди, отримані фізичними особами;
- г) відсотки за вкладками, отримані фізичними особами;
- д) податки, що сплачуються фізичними особами;
- е) правильні відповіді наведено в п. а, б, в, г, д;
- є) правильні відповіді наведено в п. б, в, г.

7–9. До понять, що містяться в стовпці А, доберіть правильні характеристики зі стовпця Б.

А	Б
7. Мінімальний споживчий кошук. 8. Соціально-фізіологічний прожитковий мінімум. 9. Гарантований мінімум заробітної плати	а) офіційно затверджений у країні рівень мінімальної заробітної плати; б) певний перелік споживчих товарів та послуг; в) рекомендована урядом для всіх приватних і державних підприємств нижня межа заробітної плати і різних допомог; г) відповідний рівень доходу, який держава повинна забезпечити кожному безробітному; д) обсяг споживання, що забезпечує відтворення життя і трудового потенціалу людини на належному для певного суспільства соціально-економічному рівні

10. Інфляція викликає перерозподіл доходів на користь:

- а) тих підприємців, ціни на продукцію яких зростають швидше, ніж ціни на ресурси, що використовуються;
- б) зайнятих у державному секторі економіки;
- в) державних службовців;
- г) зайнятих у сфері послуг;
- д) правильні відповіді наведено в п. а, г.

11. Несподівана інфляція може принести користь:

- а) пенсіонерам, студентам, домогосподаркам;

- б) дебіторам, кредиторам, державним службовцям;
- в) дебіторам, вкладникам, утримувачам акцій;
- г) особам з фіксованими доходами, робітникам харчової промисловості, деяким бізнесменам;
- д) немає правильної відповіді.

12. Ким здійснюються обов'язкові соціальні відрахування в Україні:

- а) підприємствами незалежно від форм власності;
- б) недержавними підприємствами;
- в) підприємствами та працівниками;
- г) підприємствами та профспілковими комітетами;
- д) підприємствами, працівниками, профспілковими комітетами?

13. До напрямів діяльності держави у галузі зайнятості не мають стосунку:

- а) створення інфраструктури ринку праці;
- б) регулювання міграційних процесів;
- в) соціальне страхування;
- г) визначення ліміту звільнень для підприємств;
- д) немає правильної відповіді.

14. До осіб зі статусом недостатньої конкурентоспроможності не належать:

- а) інваліди;
- б) зайняті у бюджетних організаціях;
- в) молодь відповідного віку;
- г) жінки, які мають малолітніх дітей;
- д) особи пенсійного віку.

15. Що з переліченого не пов'язане безпосередньо з безробіттям:

- а) організація оплачуваних громадських робіт;
- б) виплата стипендій у період перенавчання;
- в) надання додаткових гарантій особам зі статусом недостатньої конкурентоспроможності;
- г) соціальне страхування;
- д) немає правильної відповіді?

Вправа 3. Визначте, яке з положень правильне, а яке помилкове.

1. Ринкове саморегулювання в змозі забезпечити достойне життя усім членам суспільства.

2. Пенсійний фонд України формується в основному за рахунок обов'язкових відрахувань роботодавців.
3. «Споживачами» соціальних благ однаковою мірою є всі члени суспільства.
4. Програма соціального забезпечення на випадок тимчасової втрати працездатності фінансується за рахунок особистих доходів працівників.
5. Соціальна політика України певною мірою знижує ефективність економічної діяльності суспільства.
6. Для нерівності доходів у суспільстві немає об'єктивних причин.
7. Чим ближче крива Лоренца до бісектриси, тим менш рівномірним є розподіл доходів.
8. Абсолютна рівність у доходах шкідлива для економіки.
9. Диференціація доходів не має контролюватися з боку держави.
10. Конкретне значення верхньої межі малозабезпеченості, як правило, визначають у відсотках до середнього доходу, який властивий для певного суспільства.
11. Рівень доходу, що відображає верхню межу малозабезпеченості, держава повинна гарантувати кожному члену суспільства за будь-яких обставин.
12. Зростання витрат по безробіттю сприяє збільшенню її рівня.

Вправа 4. Проблемні ситуації для виконання індивідуальних завдань та/або обговорення на семінарських заняттях.

1. Які, на Вашу думку, загрози для ефективного функціонування національної економіки несе в собі розгалужена система соціальних гарантій? Можливо, слід погодитися з думкою представників класичної політичної економії, що будь-яке втручання держави у ринковий механізм саморегулювання — це зло?
2. Деякі економісти висловлюють думку, що чим ефективніша система соціального захисту безробітних, тим вищий рівень безробіття в країні. Чи погоджуєтесь Ви з цим твердженням? Які аргументи «за» та «проти» Ви могли б навести?

Тема 13. ЕКОНОМІЧНЕ ЗРОСТАННЯ

Питання, що розкривають зміст теми

1. Показники та фактори економічного зростання. Можливі негативні наслідки економічного зростання.
2. Кейнсіанські моделі економічного зростання. Моделі Харрода та Домара.
3. Класичні моделі економічного зростання. Моделі Солоу та Міда.

Питання для самостійного вивчення

1. Теорія життєвого циклу Ф. Модільяні [8, с. 438–441].
2. Протиріччя економічного зростання [7, с. 168–169].

Вправи для контролю знань

Вправа 1. Для кожного положення, наведеного нижче, знайдіть відповідний йому термін або поняття.

1. Крива, що показує різні комбінації двох товарів або послуг, які можуть бути вироблені за умови повного використання незмінних ресурсів при незмінній технології.
2. Відношення реального ВВП певного періоду до відповідного показника базового періоду.
3. Економічне зростання, що досягається за рахунок факторів, пов'язаних із збільшенням кількості ресурсів, які використовуються.
4. Показник, що відображає на скільки відсотків відбулася зміна реального ВВП.
5. Економічне зростання, що досягається за рахунок збільшення віддачі ресурсів.
6. Темп зростання, за якого збуваються очікування підприємців і підтримується рівноважний стан економіки.
7. Показник зміни ВВП, на величину якого впливає не лише зміна фізичного обсягу ВВП, але й кількості населення.
8. Удосконалення техніки і технології, що дозволяє виробляти більшу кількість продукції за певної кількості капіталу.
9. Удосконалення техніки і технології, що потребує застосування більшої кількості капіталу.
10. Удосконалення техніки і технології, що не змінює оптимального співвідношення праці і капіталу.

11. Збільшення основних результативних показників національної економіки в одному періоді порівняно з іншим.

Терміни і поняття:

- а) індекс зростання реального ВВП;
- б) темп приросту реального ВВП;
- в) зміна ВВП на душу населення;
- г) крива виробничих можливостей;
- д) екстенсивне економічне зростання;
- е) інтенсивне економічне зростання;
- є) економічне зростання
- ж) гарантований темп зростання в моделі Харрода;
- з) нейтральний технічний прогрес;
- и) капіталоінтенсивний технічний прогрес;
- і) працеінтенсивний технічний прогрес.

Вправа 2. Знайдіть єдину правильну відповідь.

1. *Що з переліченого не характеризує можливі наслідки економічного зростання:*

- а) зростаюча економіка володіє більшою спроможністю задовольняти нові потреби;
- б) економічне зростання ускладнює розв'язання проблеми обмеженості ресурсів;
- в) економічне зростання створює матеріальні передумови для вирішення соціально-економічних проблем;
- г) немає правильної відповіді?

2. *ВВП країни за рік збільшився на 4%. Визначте, через скільки років відбудеться подвоєння ВВП при збереженні такого темпу приросту:*

- а) 25;
- б) 50;
- в) 17;
- г) 13.

3. *Країна хотіла б за найближчі 10 років подвоїти ВВП у розрахунку на кожного жителя. Визначте, якими мають бути щорічні темпи зростання ВВП, коли відомо, що населення збільшується на 1% за рік:*

- а) 10%;
- б) 11%;
- в) 9%;
- г) 8%.

4. Розмір ВВП у поточних цінах 1999 р. становить 7,2 млрд грн проти 3,0 млрд грн у 1989 р. Загальний рівень цін за цей період зріс на 20%. Якими будуть реальні темпи зростання ВВП:

- а) 240%;
- б) 200%;
- в) 220%;
- г) 120%?

5. Крива виробничих можливостей показує:

- а) максимальні обсяги виробництва того чи іншого товару;
- б) максимальну кількість варіантів різноманітної продукції, яка може бути вироблена при певних ресурсах;
- в) спроможність економічної системи задовольняти реальні потреби населення;
- г) немає правильної відповіді.

6. ВВП за певний період збільшився в 1,6 раза, кількість зайнятих зросла на 10%, а середня кількість відпрацьованих годин збільшилася в 1,2 разу. Визначте, яка частка приросту ВВП отримана за рахунок зростання продуктивності праці:

- а) 47%;
- б) 53%;
- в) 28%;
- г) 32%.

7. Виходячи з моделі Домара, якщо припустити, що економіка перебуває у стані рівноваги, визначте, якими темпами мають збільшуватися виробничі потужності для її збереження, якщо відомо, що гранична схильність до споживання складає 0,75, а приріст потужності у розрахунку на одиницю інвестицій – 0,4:

- а) 3,5%;
- б) 10%;
- в) 15%;
- г) 30%.

8. Виходячи з моделі Домара, визначте, який приріст сукупного попиту необхідний для підтримання рівноваги, якщо у базовому році сукупний попит складав 40 млрд дол., «середня продуктивність капіталовкладень» – 0,3, а гранична схильність до збереження – 0,2:

- а) 2,4 млрд дол.;
- б) 9,6 млрд дол.;
- в) 1,2 млрд дол.;
- г) 0,8 млрд дол.

9. Який показник дозволяє розрахувати величину економічного акселератора (I – інвестиції; Y – сукупний прибуток; C – споживання):

- а) $\Delta I/C$;
- б) $\Delta Y/\Delta I$;
- в) $\Delta I/\Delta Y$;
- г) $\Delta C/\Delta Y$?

10. Розрахуйте величину гарантованого темпу зростання (згідно з моделлю Харрода), якщо відомо, що гранична схильність до збереження дорівнює 0,8, а приріст інвестицій, необхідний для приросту виробництва на одиницю, дорівнює 2,2:

- а) 3,7%;
- б) 5,7%;
- в) 10%;
- г) 4%.

11–12. Яке з наведених визначень розкриває зміст понять гарантований (11) та природний (12) темп зростання, що використовується у моделі Харрода:

- а) темп зростання, найбільш характерний для певної економічної системи;
- б) максимальний темп зростання, що допускається збільшенням активного населення і технічним прогресом;
- в) темп зростання, який зберігає досягнуту рівновагу та виправдовує очікування підприємців;
- г) темп приросту, який гарантує виробничникам максимальний прибуток;
- д) немає правильної відповіді.

13. Виробнича функція, яка часто застосовується в неокласичних теоріях економічного зростання, показує зв'язок між:

- а) сукупним попитом і сукупною пропозицією;
- б) розміром чистих інвестицій і приростом сукупної пропозиції;
- в) рівнем виробництва і величиною капіталу та праці, що застосовуються у виробництві;
- г) приростом виробничих потужностей і приростом сукупного попиту.

Вправа 3. Розв'яжіть задачі.

3.1. Формули, які використовуються для розв'язання задач

1. Співвідношення граничної схильності до споживання та граничної схильності до заощадження:

$$c + s = 1,$$

де c – гранична схильність до споживання;

s – гранична схильність до заощадження.

2. Темпи зростання, що підтримують рівновагу за Домаром:

$$\frac{Y_{t+1} - Y_t}{Y_{t+1}} = \frac{I_{t+1} - I_t}{I_{t+1}} = \beta \times s,$$

де Y_t, Y_{t+1} – рівень сукупного доходу в поточному та наступному періодах відповідно;

I_t, I_{t+1} – обсяг інвестицій у поточному та наступному періодах відповідно;

β – суспільна продуктивність інвестицій.

3. Гарантований темп зростання, за Хародом:

$$Gg = \frac{s}{Cr - s},$$

де Cr – витрати капіталу на одиницю виробленої продукції.

4. Темп зростання показника:

$$T_{\Pi} = \frac{\Pi_t - \Pi_{t-1}}{\Pi_{t-1}} \times 100\%,$$

де Π_t, Π_{t-1} – значення показника в поточному та попередньому роках відповідно.

3.2. Приклади розв'язання задач

1. Чому буде дорівнювати ВВП у звітному періоді, якщо в базисному він складав 40 млрд грн, а темпи його приросту відповідали підтримуючим рівновагу при граничній схильності до споживання 0,7 і середньої віддачі – 0,4 (модель Домара)?

Розв'язання

Оскільки в моделі ігнорується зовнішньоекономічна діяльність і податки, а отже, ВВП та національний доход тотожні, можемо для визначення темпів приросту ВВП використати математичний вираз $\beta \times s$. Невідому величину граничної схильності до заощадження визначимо з формули $c + s = 1$, змінивши її до вигляду $s = 1 - c$. Звідси $s = 1 - 0,7 = 0,3$. Відповідно, темп приросту, визначений моделлю Домара, буде дорівнювати $0,4 \times 0,3 = 0,12$.

Підставивши відомі значення у формулу $\frac{Y_{t+1} - Y_t}{Y_{t+1}} = \beta \times s$, визначимо ВВП у звітному році:

$$\frac{Y_{t+1} - 40}{Y_{t+1}} = 0,12;$$

$$1 - \frac{40}{Y_{t+1}} = 0,12;$$

$$-\frac{40}{Y_{t+1}} = -0,88 ;$$

$$\frac{40}{0,88} = Y_{t+1} ;$$

$$45,5 \approx Y_{t+1} .$$

Відповідь. У звітному році ВВП складає приблизно 45,5 млрд грн.

3. Реальний ВВП країни становив 100 млн гр. од. у першому році, а в другому – 120 млн гр. од. Населення країни зросло за цей період з 40 до 41 тис. осіб. Визначити:

- а) темпи зростання ВВП;
- б) темпи зростання ВВП на душу населення.

Розв'язання

Для розрахунку темпу зростання ВВП скористаємося формулою для визначення темпів зростання показника, яка стосовно ВВП буде виглядати так:

$$T_{ВВП} = \frac{ВВП_t - ВВП_{t-1}}{ВВП_{t-1}} \times 100\% .$$

Підставляючи дані, отримуємо: $T_{ВВП} = \frac{120 - 100}{100} \times 100\% = 20\% .$

Для розрахунку темпів приросту ВВП на душу населення об'яруємо значення цих показників у першому та другому роках за формулою:

$$ВВП^\partial = \frac{ВВП}{ЧН} .$$

Для першого року: $ВВП_1^\partial = \frac{100_{млн}}{40_{тис.}} = 2,5$ (тис. гр. од. на особу).

Для другого року: $ВВП_2^\partial = \frac{120_{млн}}{41_{тис.}} \approx 2,93$ (тис. гр. од. на особу).

Підставляючи отримані дані у формулу для об'яру темпів зростання показника, отримаємо:

$$T_{ВВП}^\partial = \frac{2,93 - 2,5}{2,5} \times 100\% = 17,2\% .$$

Відповідь. Темп приросту ВВП – 20%, а приросту на душу населення – 17,2%.

3.3. Задачі для самостійного розв'язання

1. За наведеними нижче даними визначити:

- обсяги ВВП на душу населення за кожним роком;
- абсолютний приріст ВВП у другому році порівняно з першим;
- темп приросту ВВП на душу населення в сьомому році порівняно з шостим;
- середньорічний за весь період темп приросту ВВП.

Рік	Чисельність населення, млн осіб	Обсяг ВВП, млрд гр. од.
1	49,0	120
2	48,8	132
3	48,5	144
4	48,0	160
5	47,4	159
6	48,1	164
7	48,5	178

2. Фактичний обсяг ВВП склав 100 млрд грн, а фактичний темп зростання 1,05 раза. Гранична схильність до споживання дорівнює 0,8, а середня капіталомісткість – 4,4 (у базисному періоді в економіці була рівновага, модель Харрода). Визначте, чому буде дорівнювати надвиробництво ВВП у звітному періоді?

3. Розрахуйте темп приросту інвестицій у моделі Домара, який забезпечить підтримування загальної рівноваги, якщо гранична схильність до споживання дорівнює 0,8, а середній приріст потужності в розрахунку на одиницю інвестицій складає 0,3.

4. Індекс зростання виробничих потужностей, який забезпечує підтримування рівноваги в економіці, згідно з моделлю Домара, дорівнює 1,08. Чому дорівнює гранична схильність до споживання, якщо середня суспільна продуктивність інвестицій дорівнює 0,4.

5. Чому буде дорівнювати гранична схильність до споживання, якщо гарантований темп зростання у моделі Харрода складає 6%, а питомі витрати капіталу на одиницю приросту продукції дорівнюють 2,2?

Вправа 4. Визначте, яке з положень правильне, а яке помилкове.

1. Економічне зростання загострює суперечність між необмеженими потребами і обмеженими ресурсами.

2. Якщо темпи збільшення обсягів капіталу, що застосовується у виробництві, перевищують темпи зростання робочої сили, то капіталоозброєність зменшується.

3. Збільшення кількості робітників – екстенсивний фактор економічного зростання.

4. Якщо обсяг ВВП зростає швидше, ніж кількість населення, то обсяг ВВП на душу населення зменшується.

5. Економічне зростання – це збільшення номінального обсягу ВВП за певний період часу.

6. Збільшення кількості робочого часу є інтенсивним фактором економічного зростання

7. Існує прямий зв'язок між часткою ВВП, що спрямовується на інвестиції, і зростанням продуктивності праці.

8. Природний темп зростання у моделі Харрода визначається як максимальний темп, що допускається зростанням економічно активного населення і технічним прогресом.

9. У моделі Солоу не враховується вплив на економічне зростання технічного прогресу.

10. Прогрес, що призводить до більш швидкого зростання граничної продуктивності капіталу, називається нейтральним.

Вправа 5. Проблемні ситуації для виконання індивідуальних завдань та/або обговорення на семінарських заняттях.

1. У 1970–80-х рр. досить поширеною була думка про необхідність гальмування економічного зростання, досягнення нульових темпів приросту. Чим, на Вашу думку, можна пояснити появу такої ідеї та з чим можна пов'язати згасання її популярності наприкінці ХХ – початку ХХІ ст.?

2. Порівняйте головні висновки кейнсіанських та неокласичних (неоліберальних) моделей економічного зростання. Інтересам яких груп осіб (державні службовці, малий та середній бізнес, великі компанії, міжурядові структури, транснаціональний бізнес, наймані працівники, пенсіонери тощо) більшою мірою відповідають ідеї кожного з цих напрямів?

ЛІТЕРАТУРА

1. Базилінська О.Я. Макроекономіка: навч. посіб. / О.Я. Базилінська. – 2-ге видання, випр. – К.: Центр учбової літератури, 2009. – 442 с.
2. Задоя А.А. Макроэкономика: учебник, третье издание, исправленное и дополненное / А.А. Задоя, Ю.Е. Петруня. – К.: Знання, 2008. – 381 с.
3. Макроекономіка: навч. посіб. / М.Л. Данилович-Кропивницька, П.І. Стецюк, І.О. Тивончук; Нац. ун-т «Львів. політехніка». – Львів: Вид-во Львів. політехніки, 2014. – 290 с.
4. Макроекономіка: навч. посіб. / за заг. ред. В.П. Решетило. – 2-ге вид., доповн.); Харк. нац. акад. міськ. гос-ва. – Харків: ХНАМГ, 2013. – 224 с.
5. Макроекономіка в поняттях, схемах, таблицях: навч. посіб. для студ. вищ. навч. закл. / І.І. Шупик. – Суми: Університетська книга, 2013. – 167 с.
6. Макроекономіка : навч. посіб. для студ. вищ. навч. закл. / М.П. Талавирия, О.В. Пашенко. – К.: Лисенко М.М. [вид.], 2012. – 551 с.
7. Родионова В.Г. Макроэкономика: учеб. пособие / В.Г. Родионова. – М.: Изд-во МГТУ им. Н.Э. Баумана, 2013. – 206 с.
8. Экономическая теория. Макроэкономика – 1,2 / Г.П. Журавлёва и др.; под общ. ред. Г.П. Журавлёвой. – М.: Издательско-торговая корпорация «Дашков и К», 2014. – 920 с.

Навчальне видання

Задоя Анатолій Олександрович
Кузьмін Сергій Васильович
Глуха Ганна Яківна
Лимонова Ельвіна Миколаївна

МАКРОЕКОНОМІКА

Збірник завдань для самостійної роботи та контролю знань

2-ге видання, доопрацьоване та доповнене

Редактор М.С. Ярмолюк
Комп'ютерна верстка О.М. Гришкіної

Підписано до друку 4.12.2014. Формат 60×84/16.
Ум. друк. арк. 6,51. Тираж 100 пр. Зам. № .

ПВНЗ «Дніпропетровський університет імені Альфреда Нобеля».
49000, м. Дніпропетровськ, вул. Набережна В.І. Леніна, 18.
Тел. (056) 778-58-66, e-mail: gio@duer.edu
Свідоцтво ДК № 4611 від 05.09.2013 р.

Віддруковано у ТОВ «Роял Принт».
49052, м. Дніпропетровськ, вул. В. Ларіонова, 145.
Тел. (056) 794-61-05, 04
Свідоцтво ДК № 4765 від 04.09.2014 р.