



ДНІПРОПЕТРОВСЬКИЙ УНІВЕРСИТЕТ  
імені АЛЬФРЕДА НОБЕЛЯ

**С.В. Сапожников**  
**Н.П. Волкова**  
**В.О. Бикова**

---

# ***Дипломна робота магістра:***

**ОРГАНІЗАЦІЯ ТА МЕТОДИКА ПРОВЕДЕННЯ  
НАУКОВО-ПСИХОЛОГІЧНОГО ДОСЛІДЖЕННЯ**



**ДНІПРОПЕТРОВСЬКИЙ УНІВЕРСИТЕТ  
імені АЛЬФРЕДА НОБЕЛЯ**

**КАФЕДРА ПЕДАГОГІКИ ТА ПСИХОЛОГІЇ**

**С.В. САПОЖНИКОВ  
Н.П. ВОЛКОВА  
В.О. БИКОВА**

**ДИПЛОМНА РОБОТА МАГІСТРА:  
ОРГАНІЗАЦІЯ ТА МЕТОДИКА ПРОВЕДЕННЯ  
НАУКОВО-ПСИХОЛОГІЧНОГО ДОСЛІДЖЕННЯ**

*Навчально-методичний посібник*

ДЛЯ СТУДЕНТІВ ВИЩИХ НАВЧАЛЬНИХ ЗАКЛАДІВ,  
ЯКІ ЗДОБУВАЮТЬ ОСВІТНІЙ СТУПІНЬ МАГІСТРА  
ЗІ СПЕЦІАЛЬНОСТІ 053: «ПСИХОЛОГІЯ»

Дніпропетровськ  
2015

УДК 519.9:378.2  
ББК 88.01:74.58  
С 19

Затверджено на засіданні кафедри  
педагогіки та психології (протокол № 6  
від 27 жовтня 2015 р.).

*Укладачі:*

**С.В. Сапожников**, доктор педагогічних наук,  
професор кафедри педагогіки та психології;  
**Н.П. Волкова**, доктор педагогічних наук, професор,  
завідувач кафедри педагогіки та психології;  
**В.О. Бикова**, кандидат педагогічних наук,  
доцент кафедри педагогіки та психології.

*Рецензенти:*

**М.О. Наказний**, доктор педагогічних наук,  
професор кафедри перекладу Дніпродзержинського державного технічного  
університету, директор технічного ліцею № 1 м. Дніпродзержинська;  
**С.П. Кожушко**, доктор педагогічних наук,  
завідувач кафедри міжнародного туризму та мовної підготовки.

Відповідальний за випуск: **Н.П. Волкова**, доктор педагогічних наук,  
професор, завідувач кафедри педагогіки та психології.

**Сапожников С.В.**

С 19 Дипломна робота магістра: організація та методика проведення науково-психологічного дослідження [для студентів вищих навчальних закладів, які здобувають освітній ступінь магістра зі спеціальності 053: «Психологія»]: навчально-методичний посібник / С.В. Сапожников, Н.П. Волкова, В.О. Бикова. – Дніпропетровськ: Університет імені Альфреда Нобеля, 2015. – 44 с.

ISBN 978-966-434-357-9

Посібник укладено відповідно до Галузевого стандарту вищої освіти України «Засоби діагностики якості вищої освіти. Вимоги до державної атестації магістра», затвердженого наказом МОНмолодьспорту 21 травня 2012 р., № 610.

Для студентів вищих навчальних закладів, які здобувають освітній ступінь магістра зі спеціальності 053: «Психологія».

**УДК 519.9:378.2**  
**ББК 88.01:74.58**

© С.В. Сапожников, Н.П. Волкова,  
В.О. Бикова, 2015

© Дніпропетровський університет  
імені Альфреда Нобеля, оформлення, 2015

**ISBN 978-966-434-357-9**

## ЗМІСТ

1. Вимоги до державної атестації магістрів .....	4
2. Мета і завдання дипломної роботи .....	4
3. Загальна структура дипломної роботи.....	6
4. Зміст дипломної магістерської роботи .....	7
5. Вимоги до дипломної магістерської роботи .....	14
6. Порядок оформлення дипломної роботи.....	15
7. Порядок виконання дипломної магістерської роботи.....	21
8. Захист та оцінювання магістерських дипломних робіт .....	23
Додатки .....	26
Додаток А. <i>Форма заяви студента на затвердження теми дипломної роботи</i> .....	26
Додаток Б. <i>Форма титульної сторінки дипломної роботи</i> .....	27
Додаток В. <i>Завдання на дипломну роботу студентіві</i> .....	28
Додаток Г. <i>Анотація</i> .....	30
Додаток Д.1. <i>Форма титульної сторінки реферату для захисту дипломної роботи англійською мовою</i> .....	32
Додаток Д.2. <i>Структура реферату для захисту дипломної роботи англійською мовою</i> .....	33
Додаток Е. <i>Графік виконання дипломної роботи</i> .....	34
Додаток Ж. <i>Рецензія на дипломну роботу</i> .....	35
Додаток З. <i>Подання голові державної екзаменаційної комісії</i> .....	36
Додаток К. <i>Орієнтовна тематика дипломних робіт</i> .....	38
Додаток Л. <i>Орієнтовний зміст дипломної роботи</i> .....	42

## 1. ВИМОГИ ДО ДЕРЖАВНОЇ АТЕСТАЦІЇ МАГІСТРІВ

1.1. Засоби діагностики якості вищої освіти магістра зі спеціальності 053 «**Психологія**» встановлюють вимоги, які забезпечують визначення рівня здатності вирішувати складні завдання і проблеми у певній галузі професійної діяльності, що передбачає проведення досліджень або здійснення інновацій на основі знань, умінь, комунікацій автономності і відповідальності.

2.2. Державна атестація – це процес установалення відповідності якості вищої освіти, рівня здобутих професійних компетенцій випускника університету вимогам галузевих стандартів вищої освіти України зі спеціальності 053 «**Психологія**».

1.3. Державна атестація здійснюється за допомогою засобів контролю ступеня досягнення кінцевої мети освітньо-професійної підготовки з дотриманням дидактичних принципів формування і реалізації системи засобів державної діагностики.

1.4. Принципами формування і реалізації системи засобів державної діагностики якості освіти магістра зі спеціальності 053 «**Психологія**» є: уніфікація, комплексність, взаємозамінність та взаємодоповненість, актуальність, інноваційність, інформативність, дієвість, індивідуальність, диференційованість, об'єктивність і відкритість, валідність, варіативність.

1.5. Державна атестація здійснюється на підставі оцінки якості засвоєння освітньо-професійної програми, рівня професійних знань, умінь та навичок, ступеня сформованості загальних та професійних компетенцій магістра, передбачених галузевими стандартами вищої освіти України зі спеціальності 053 «**Психологія**».

У процесі діагностування якості підготовки майбутнього психолога застосовується захист випускної кваліфікаційної роботи – дипломної роботи магістра.

## 2. МЕТА І ЗАВДАННЯ ДИПЛОМНОЇ РОБОТИ

2.1. *Магістр* – освітній ступінь, що здобувається на другому рівні вищої освіти та присуджується вищим навчальним закладом у результаті успішного виконання здобувачем вищої освіти відповідної освітньої програми. Ступінь магістра здобувається за освітньо-професійною або освітньо-науковою програмою. Особа має право здобувати ступінь магістра за умови наявності в неї ступеня бакалавра.

2.2. **Курсова робота** – попередній етап наукового дослідження. Протягом навчання у вищому навчальному закладі студенти виконують курсову роботу з дисципліни «Психологія вищої школи». Курсова робота – це самостійна робота дослідницького характеру, яка спрямована на вивчення конкретної психологічної чи психолого-педагогічної проблеми.

Метою написання курсової роботи є:

- поглиблення знань студентів з актуальних проблем психології вищої школи;
- подальший розвиток умінь самостійної критичної обробки наукових джерел;
- формування дослідницьких умінь та навичок студентів;
- стимулювання студентів до самостійного наукового пошуку;
- розвиток умінь аналізувати передовий досвід;
- формування умінь самостійної обробки навчально-методичних матеріалів та їх практичної реалізації.

Курсова робота дає можливість виявити здібності студента самостійно осмислювати проблему, творчо, критично її досліджувати, вміння підбирати, аналізувати і систематизувати літературні джерела; вміння використовувати отримані знання при вирішенні практичних завдань; формулювати висновки, пропозиції, рекомендації по предмету дослідження.

Для написання магістерської роботи можуть бути використані матеріали курсової роботи.

**Основні вимоги до написання курсової роботи:** обсяг курсової роботи – 30-35 сторінок, набраного на комп'ютері тексту; курсова робота повинна мати чітку структуру з визначенням окремих частин роботи, абзаців, нумерацію сторінок, правильним оформленням посилань, висновків, цитат та списку використаних джерел (25-30 джерел, **на які обов'язково є посилання у тексті роботи**).

Обов'язковими компонентами курсової роботи повинні бути: визначення актуальності дослідного завдання і розробка навчально-методичних матеріалів.

Курсова робота повинна бути акуратно і правильно оформлена, прошита. Студентам надається право обирати тему курсової роботи із числа тем, визначених кафедрою, або запропонувати свою тему з обґрунтуванням актуальності її розробки.

2.3. **Дипломна магістерська робота** – це самостійне дослідження, виконане студентом на завершальному етапі навчання в університеті. Вона є кваліфікаційним елементом, на підставі якого Державна екзаменаційна комісія (ДЕК) визначає рівень теоретичної підготов-

ки випускника, його готовність до самостійної роботи за фахом і приймає рішення про присвоєння кваліфікації.

Як теоретико-прикладне дослідження дипломна магістерська робота повинна містити глибоке теоретичне осмислення актуальної проблеми, а також обґрунтований проект практичного її розв'язання, виконаний на основі проведеного аналізу певного об'єкту, феномену, явища, процесу, іншого, виділення різних аспектів, показу його зв'язків з іншими явищами.

2.4. **Метою** виконання дипломної магістерської роботи є поглиблення студентом теоретичних і практичних знань з обраного напрямку спеціалізації, вироблення умінь застосовувати їх при вирішенні конкретних практичних завдань, а також виявлення ступеня підготовки випускника до самостійної практичної діяльності.

Працюючи над магістерською роботою, студент має засвоїти навички правильної постановки проблеми та обґрунтування її актуальності, формулювання мети і завдань, побудови логічного плану й оптимальної структури дослідження, роботи з джерелами інформації, аналізу та оцінки різних аспектів об'єкта дослідження, обґрунтування власних узагальнень, висновків і пропозицій.

2.5. **Основні завдання** дипломної роботи:

- вивчення та узагальнення теоретико-методологічних засад з обраного напрямку дослідження;
- проведення всебічної діагностики проблеми із застосуванням сучасного інструментарію;
- розробка та оцінка можливих підходів до вирішення визначених проблем;
- обґрунтування пропозицій щодо вирішення поставлених проблем.

Особливості реалізації цих завдань залежать від напрямку дослідження, специфіки об'єкта дослідження та інших обставин.

### 3. ЗАГАЛЬНА СТРУКТУРА ДИПЛОМНОЇ РОБОТИ

3.1. Дипломна робота магістра складається з:

- титульного аркуша;
- завдання на дипломну магістерську роботу;
- відгуку керівника;
- анотації та ключових слів (за потреби);
- переліку умовних позначень (за потреби);

- змісту;
- вступу;
- основної частини;
- висновків до розділів та загальних висновків;
- додатків;
- списку використаних джерел.

**Подання** голові державної екзаменаційної комісії щодо захисту дипломної роботи та **рецензія** на дипломну роботу додаються.

**До захисту дипломної роботи обов'язково додається письмове підтвердження студентами-випускниками відсутності запозичень у їх роботах, яке підписується студентом до подання дипломної роботи на захист та є однією з умов допуску до захисту.**

3.2. Рекомендований обсяг дипломної роботи магістра – 80-100 сторінок (у т.ч. обсяг таких складових як вступ, загальні висновки – до 5-6 сторінок). Список використаних джерел повинен містити не менше 50 найменувань, **на які обов'язково є посилання у тексті роботи**).

До цього обсягу не включено список використаних джерел та додатки. Допускається відхилення в межах  $\pm 10\%$ . Співвідношення між теоретичною та експериментальною частинами (яка включає аналітичну) складає 1:3.

## 4. ЗМІСТ ДИПЛОМНОЇ МАГІСТЕРСЬКОЇ РОБОТИ

Зміст дипломної роботи визначається її темою.

4.1. **Титульний аркуш** є першою сторінкою дипломної роботи і оформлюється відповідно до вимог, установлених університетом (*додаток Б, форма №Н-9.02*).

4.2. **Завдання на дипломну роботу** (*додаток В, форма №9.01*) складається студентом разом з науковим керівником (науковим консультантом), підписується ними та затверджується завідувачем кафедри.

4.3. В **анотації** – 1-2 сторінки (обсягом до 800 знаків) – зазначається прізвище та ініціали студента, назва дипломної магістерської роботи, основний зміст та результати дослідження. **Ключові слова** (слова спеціальної термінології за темою, які найчастіше зустрічають-



ся у дипломній роботі) наводяться у називному відмінку. Кількість ключових слів – 5-7.

Анотація повинна бути написана українською та однією з іноземних мов (переважно – англійською), розміщуватися на окремому аркуші разом з ключовими словами та передувати змісту (зміст та оформлення мають бути ідентичними) (*додаток Г*).

Анотація підписується викладачем-консультантом від кафедри іноземної мови.

4.4. Якщо в роботі вжито спеціальну термінологію, а також використано маловідомі скорочення, нові символи, позначення тощо, то **перелік умовних позначень** може бути поданий у вигляді окремого списку, який розміщують перед змістом, після анотації та списку ключових слів.

Перелік слід друкувати у дві колонки: у лівій за абеткою наводяться скорочення, а у правій – їх детальне розшифрування.

4.5. Якщо в дипломній магістерській роботі спеціальні терміни, скорочення, символи, позначення повторюються менше трьох разів, перелік не складають, їхнє розшифрування наводять у тексті при першому згадуванні.

4.6. **Зміст** – 1-2 сторінки – дипломної роботи відображається в плані, розробленому за допомогою наукового керівника.

Матеріал роботи має бути викладено як єдине ціле в логічній послідовності.

Зміст (план) розміщують безпосередньо після переліку умовних скорочень, починаючи з нової сторінки. Зміст включає: вступ; послідовно перелічені назви усіх розділів, підрозділів, пунктів і підпунктів (якщо вони мають заголовки); висновки та пропозиції; список використаних джерел; додатки.

Навпроти кожної позиції проставляються номери сторінок, які вказують на початок викладення матеріалу.

4.7. У **вступі** зазначається проблема, що потребує вирішення, ступінь її дослідження, актуальність проведення і мета досліджень у обраному напрямі, завдання, що вирішуються для досягнення мети, об'єкт і предмет досліджень, Обсяг вступу зазвичай не повинен перевищувати 2,5–3 сторінки.

*Актуальність теми* подається у вигляді критичного аналізу та шляхів розв'язання проблеми, обґрунтування необхідності досліджень з теоретичної та практичної точки зору. Першим етапом розробки наукового апарату психолого-педагогічного дослідження є обґрунтування досліджуваної проблематики, що передбачає:

– посилання на державні документи, в яких визначається важливість рішення даної проблеми;

- потреби практики;
- характеристика недостатності наукових знань, на збагачення та доповнення яких спрямовано презентоване дослідження.

Практика свідчить, що в курсових, дипломних роботах часто допускається розмитість у формулюванні теми, в якій не визначається, що необхідно дослідити. Це призводить до того, що об'єкт і предмет дослідження не узгоджуються з метою, а тема не конкретизується методами дослідження. Визначення даних, що становлять науковий апарат є дуже важливим, від них значною мірою залежить ефективність проведення наукового психолого-педагогічного дослідження. Чим точніше сформульована тема дослідження, тим легше визначити об'єкт та предмет дослідження, його мету та завдання.

*Мета роботи* – це обґрунтоване уявлення про загальні результати наукового пошуку. В ній формулюється загальний задум дослідження. Мета повинна бути визначена чітко та лаконічно. Мета роботи звичайно тісно переплітається з назвою роботи і повинна чітко вказувати, які питання вирішуються в роботі.

Не слід формулювати мету як «Дослідження...», «Вивчення...», тому що ці слова акцентують на способі досягнення, а не на ній самій. У формулюванні мети мають бути слова «вивчити...», «дослідити...», «проаналізувати...», «визначити...» та ін.

*Об'єкт дослідження* – це процес або явище, що породжує проблемну ситуацію, частина об'єктивної реальності, яка на даному етапі стає предметом теоретичного чи практичного дослідження, а основними об'єктами психологічного, психолого-педагогічного дослідження є: психічні процеси, стани, психологічні якості особистості, міжособистісні відносини, а також діяльність вчителів, вихователів, викладачів, психологів; психолого-педагогічні відносини між об'єктом та суб'єктом навчання та виховання, особистістю та колективу; організація управління навчально-виховним процесом (психологічний аспект), пізнавальна діяльність учнів, студентів тощо. Визначення об'єкта пов'язане з відповіддю на питання: **що** розглядається?

*Предмет дослідження* позначає аспект розгляду об'єкта, дає уявлення про те, як розглядається об'єкт, тобто визначення предмета пов'язано з відповіддю на питання: **як** розглядається об'єкт дослідження? Предметом дослідження може бути зміст, форма, методи організації та проведення психолого-педагогічного процесу; діяльність вчителя, вихователя, викладача, психолога, учня, студента; шляхи поліпшення навчально-виховного процесу; психолого-педагогічні відносини між колективом та особистістю, вчителем та учнями, між

сім'єю та школою тощо. Об'єкт дослідження виступає загальною сферою пошуку, а предмет – те конкретне, що виявляється.

При визначенні об'єкта та предмета дослідження студенти часто припускаються таких помилок:

- неточність у визначенні об'єкта та предмета;
- заміщення, дублювання об'єкта і предмета дослідження.

*Гіпотеза* магістерського дослідження – це науково обгрунтоване припущення, передбачення ходу дослідження та його результату. До структури гіпотези належать твердження, припущення, наукове обгрунтування. Методологічними вимогами до гіпотези є такі: логічна простота, логічна несуперечливість, вірогідність, широта, концептуальність, наукова новизна. Тобто гіпотеза – це зроблене на основі вивчення наукових джерел, власних спостережень і аналізу припущення про основні результати роботи. Гіпотеза в дослідженні може бути одна, а може бути і декілька. Від звичайного передбачення гіпотеза відрізняється рядом ознак:

- відповідність фактам, на основі яких вона визначена;
- можливість бути перевіреною;
- можливість бути застосованою до як найбільшої кількості явищ;
- логічна простота.

Гіпотезу не можна будувати, виходячи із очевидних істин, вона передбачає пошук чогось нового в теорії та практиці, опис причин і можливості пошуку рішення даної проблеми.

Якщо в ході дослідження виявилось, що гіпотеза не підтвердилася або ж, що ймовірніше, не повністю підтвердилася, не треба впадати у відчай. У межах дипломних робіт з елементами емпіричного дослідження, коли емпірична гіпотеза майже повністю збігається з концептуальною, повне її підтвердження є логічним та очікуваним. У дипломних же роботах магістрів, коли з концептуальної гіпотези формується з десятків емпіричних і всі вони знайшли підтвердження у дослідженні, зазвичай можна говорити про очевидність отриманих результатів, що ставить під сумнів новизну дослідження. Пам'ятайте, що в науці негативний результат – це також результат, який має певну ціну. Він дозволяє побудувати нову модель досліджуваного явища, висунути нові гіпотези і провести нові дослідження, які вже дадуть остаточні відповіді на поставлені питання. Тому негативний результат треба обгрунтувати, пояснити та поставити завдання подальших досліджень даної проблеми.

*Завдання дослідження* конкретизують мету дослідження та визначають послідовність її досягнення; покликані дати уявлення про те, що слід зробити для досягнення мети. Зазвичай перелік завдань по-

чинається фразами «Згідно з метою та гіпотезою дослідження нами було поставлено такі завдання:...» або «Досягнення мети дослідження передбачало розв'язання таких завдань: .». Як правило, формулюють 5–6 завдань, спрямованих як на теоретичне, так і на емпіричне вивчення проблеми.

*Наприклад, при формулюванні теми «Характер зв'язку ціннісних орієнтацій з психологічним благополуччям особистості в юнацькому віці» завданнями дослідження виступають:*

- 1) провести теоретичний аналіз літератури стосовно поставленої проблеми;
- 2) розкрити динаміку становлення ціннісних орієнтацій у юнацькому віці;
- 3) виявити характерні риси психологічного благополуччя особистості;
- 4) обґрунтувати зв'язок ціннісних орієнтацій з психологічним благополуччям особистості в юнацькому віці;
- 5) провести емпіричне дослідження з метою з'ясування характеру зв'язку ціннісних орієнтацій з психологічним благополуччям особистості у юнацькому віці;
- 6) встановити подальші перспективи дослідження.

Зверніть увагу, що формулювання завдань та, відповідно, побудова теоретичного дослідження здійснюється від більш широкого поняття (об'єкта) до більш вузького (предмета).

*Метод* – сукупність прийомів, операцій і способів теоретичного пізнання і практичного перетворення дійсності, досягнення певних результатів.

*Наприклад,*

**Методи дослідження.** З метою визначення провідної ролі особистісних факторів у зумовленні емоційного вигорання педагога використано методи *теоретичного* аналізу багатодетермінованості і взаємовпливу психічних явищ, що дозволили розкрити роль цінностей і властивостей особистості у виникненні синдрому емоційного вигорання. З використанням *організаційних* методів проведено порівняльний аналіз різних факторів, які зумовлюють появу феномена, що вивчається.

Для перевірки гіпотез дослідження застосовано *емпіричні* методи: квазіексперимент для нееквівалентних груп, спостереження. Для з'ясування залежності рівня інтенсивності вигорання від особистісних властивостей педагога використано *психодіагностичні* засоби: опитувальник «Цінності в дії» (К. Петерсон, М. Селігман, 2004); методичку діагностики емоційного вигорання В. Бойко; опитувальник визначення емоційного виснаження О. Рукавишнікова; короткий вибірко-вий тест інтелекту Е. Вандерлік (адаптація В. Бузіна); методичку ді-

агностики рівня метакогнітивних здібностей Ю. Скворцової; опитувальник «Шкали психологічного благополуччя» К. Ріфф (адаптований у Дніпропетровському національному університеті імені Олеся Гончара О. Знанецькою).

Обробка результатів дослідження проведена за допомогою *математико-статистичних* методів (кластерний аналіз, алгоритм К-середніх), оцінка міжкластерних розбіжностей за критеріями І-Стюдента,  $f^*$ -кутове перетворення Фішера. Узагальнення результатів здійснено з використанням *інтерпретаційних* методів (класифікація й узагальнення емпіричних даних).

*Методика* розглядається як безпосереднє втілення методу дослідження.

*Наукова новизна* повинна містити результати самостійного аналітичного та експериментального характеру.

*Практична значущість* повинна містити результати власних досліджень, що можуть бути упроваджені в діяльність підприємств, установ.

*Апробація роботи* повинна містити назви статей, тез доповідей, підготовлених за матеріалами роботи, виступи на науково-практичних конференціях, інших наукових заходах.

4.8. Зміст **основної частини** дипломної роботи викладають за розділами. Розділи можуть поділятися на підрозділи, пункти, підпункти.

**Теоретична та аналітична частини** повинні виконуватися на основі ретельного вивчення літературних джерел щодо індивідуально-психологічної або соціально-психологічної проблеми – об'єкта дипломної магістерської роботи. Джерелами потрібної інформації можуть бути підручники, навчальні посібники, фахові журнали, монографії, статистичні довідники, нормативно-правові матеріали тощо. Запозичена з різних джерел інформація повинна бути творчо перероблена і тільки після цього використана при виконанні дипломної роботи.

Матеріали теоретичної частини повинні бути взаємопов'язані з іншими розділами дипломної магістерської роботи, а тому дослідження повинні проводитися з урахуванням сучасного стану об'єкта, процесу чи методу.

Отримані результати повинні бути оформлені у вигляді моделей, математичних розрахунків, висновків, шляхів розв'язання проблеми, а потім усі ці матеріали повинні бути використані при написанні наступних розділів дипломної роботи.

**Емпірична частина** складається з одного чи двох розділів, у яких містяться:

- обґрунтування гіпотези дослідження;
- загальна характеристика об'єкта, методів дослідження, структури дослідження;
- послідовність проведення емпіричного дослідження;
- загальна характеристика методів статистичного аналізу, що використані в роботі;
- результати емпіричного дослідження у вигляді таблиць, рисунків;
- аналіз отриманих в результаті емпіричного дослідження даних;
- зіставлення їх з даними, отриманими в інших дослідженнях.

Коли в роботі порівнюються декілька психологічних феноменів, наприклад ігрова залежність та особистісні особливості людини, перший та другий розділи можуть виконуватися як теоретичні, кожний присвячений розгляду окремого феномену.

4.9. У **загальних висновках та висновках до розділів** містяться підсумки проведеного дослідження, основні наукові та практичні результати, рекомендації щодо їх науково-практичного використання.

Висновки формулюються відповідно до поставлених завдань.

Власні пропозиції щодо розв'язання проблемних питань відповідного об'єкта дослідження повинні кореспондуватися з висновками.

4.10. У **додатках** наводяться допоміжні матеріали: розширені таблиці, проміжні розрахунки, копії документів, ілюстрації допоміжно-го характеру, програмне забезпечення для розв'язання задач тощо.

4.11. До **списку використаних джерел** слід включати джерела, на які у тексті є посилання. Список складається із нормативних документів, вітчизняної та зарубіжної наукової та спеціальної літератури, фахових видань, електронних ресурсів. До нього не включаються підручники, навчальні посібники. Вимоги до оформлення списку використаних джерел наведені в ДСТУ ГОСТ 7.1:2006 «Система стандартів з інформації, бібліотечної та видавничої справи. Бібліографічний запис. Бібліографічний опис. Загальні вимоги та правила складання».

4.12. Магістерські роботи студентів можуть бути захищені **англійською або іншою іноземною мовою** (за рекомендацією кафедри прикладної лінгвістики та методики викладання іноземних мов і за погодженням із завідувачем випускової кафедри). Для захисту іноземною мовою готується реферат обсягом 8-10 сторінок, який подається разом з дипломною роботою (*додатки Д.1 та Д.2*).

4.13. Дипломна робота оформлюється відповідно до вимог ДСТУ 3008-95 «Документація. Звіти у сфері науки і техніки. Структура і правила оформлення».

Захист дипломної магістерської роботи відбувається прилюдно на відкритому засіданні Державної екзаменаційної комісії.

## 5. ВИМОГИ ДО ДИПЛОМНОЇ МАГІСТЕРСЬКОЇ РОБОТИ

5.1. Дипломна магістерська робота повинна мати цілісний, логічний, доказовий і аргументований характер, містити аналіз проблеми дослідження, реальні обґрунтовані пропозиції щодо вирішення психологічної проблеми, запропоновану програму психокорекційних заходів.

5.2. Тема дипломної магістерської роботи повинна відображати проблематику напрямів діяльності й основних функцій та типових завдань діяльності, що формують складові професійної компетентності магістра.

Тема дипломної магістерської роботи повинна бути актуальною, мати теоретичне і прикладне значення, відповідати сучасному рівню розвитку науки і практики.

Вибір теми магістерської дипломної роботи є початком дипломування. Ознайомлення студентів з орієнтовною тематикою дипломних робіт проводиться кафедрою на початку осіннього семестру. Тема роботи також може бути запропонована керівництвом організації, яка визначена базою переддипломної практики студента. Тему дипломної роботи може запропонувати й сам студент, обґрунтувавши її доцільність та актуальність.

5.3. Після узгодження теми студент пише заяву про її затвердження (*додаток А*), а потім розробляється план дипломної магістерської роботи (*додаток К*).

Тема дипломної роботи подається студентом і науковим керівником роботи завідувачу кафедри для затвердження. Остаточні теми дипломних робіт затверджуються наказом ректора університету.

Після затвердження ректором тем дипломних робіт *не дозволяється вносити будь-які зміни до назв тем*.

Керівник дипломної магістерської роботи не має права надавати відгук на дипломну роботу, а завідувач кафедри допускати дипломну роботу до захисту, якщо назва теми не відповідає тій, що затверджена ректором.

5.4. Керівник зі студентом оформлює у двох примірниках завдання на виконання дипломної роботи. Один примірник передається на кафедру, а другий залишається студентові. На підставі завдання студент розробляє і узгоджує з керівником план-графік виконання дипломної роботи.

## 6. ПОРЯДОК ОФОРМЛЕННЯ ДИПЛОМНОЇ РОБОТИ

### 6.1. Загальні вимоги

Дипломні магістерські роботи, як правило, виконуються українською мовою.

Текст друкують за допомогою комп'ютера на одному боці аркуша білого паперу формату А-4 через 1,5 міжрядкових (комп'ютерних) інтервали, шрифт Times New Roman, 14.

Текст дипломної роботи треба писати **в безособовій формі**. **Наприклад**, не можна при написанні використовувати займенник «я», його треба замінювати на «ми», – оскільки це спільна ваша робота з науковим керівником. Більш доцільним є використання безособових фраз, *наприклад*, «було встановлено», «як вже було зауважено вище», «звернемо увагу на те, що ...», «окремо потрібно наголосити на тому, що ...», «наступним кроком буде розгляд / обговорення такого аспекту проблеми» і т. ін.

Текст необхідно друкувати, залишаючи береги не менше таких розмірів: лівий – 25 мм, правий – 10 мм, верхній і нижній – 20 мм.

Розмір абзацу – 5 знаків (12,5 мм).

Текст основної частини поділяють на розділи та підрозділи.

Заголовки структурних частин «ЗМІСТ», «ВСТУП», «РОЗДІЛ», «ЗАГАЛЬНІ ВИСНОВКИ», «ПЕРЕЛІК ВИКОРИСТАНИХ ДЖЕРЕЛ (ЛІТЕРАТУРИ)», «ДОДАТКИ» друкують великими літерами симетрично до тексту.

Заголовки підрозділів друкують маленькими літерами (крім першої великої) з абзацного відступу.

Крапку в кінці заголовка не ставлять. Якщо заголовок складається з двох чи більше речень, їх розділяють крапкою.

Відстань між заголовком і текстом повинна дорівнювати 1 строці без тексту.

Кожен **розділ** дипломної роботи слід починати з нової сторінки.

### 6.2. Нумерація

Нумерацію сторінок, розділів, підрозділів, рисунків, таблиць, формул подають арабськими цифрами без знака №.



Першою сторінкою дипломної роботи є титульний аркуш, який включають до загальної нумерації сторінок. На титульному аркуші номер сторінки не проставляють, на наступних сторінках номер проставляють у правому верхньому куті без крапки в кінці. Нумерація сторінок починається зі сторінки №2, яка проставляється на змісті.

Підписи розділів «ЗМІСТ», «ВСТУП», «ЗАГАЛЬНІ ВИСНОВКИ», «ПЕРЕЛІК ВИКОРИСТАНИХ ДЖЕРЕЛ (ЛІТЕРАТУРИ)», «ДОДАТКИ» подаються у тексті без додавання порядкового номеру.

Порядковий номер розділу ставлять тільки після слова «РОЗДІЛ», наприклад, «РОЗДІЛ 1». Після номера розділу крапку не ставлять, заголовки розділу друкують з нового рядка.

Підрозділи нумерують у межах кожного розділу. Номер підрозділу складається з номера розділу і порядкового номера підрозділу, між якими ставлять крапку. У кінці номера підрозділу повинна стояти крапка, наприклад: 2.3. (третій підрозділ другого розділу). Потім у тому ж рядку йде заголовок підрозділу.

**Ілюстрації** (схеми, графіки, діаграми) і **таблиці** необхідно подавати безпосередньо після тексту, де вони згадані вперше, або на наступній сторінці.

Ілюстрації позначають словом «Рис.» і нумерують послідовно в межах розділу, за винятком тих, що подані в додатках. Номер ілюстрації складається з номера розділу і порядкового номера ілюстрації, між якими ставиться крапка. Наприклад: Рис. 1.2. (другий рисунок першого розділу). Номер ілюстрації, її назву та пояснювальні підписи розміщують послідовно під ілюстрацією в центрі.

Якщо таблиця або рисунок (схема, діаграма) займаються більше ніж 2/3 сторінки, їх поміщають у додатки, а в тексті роботи на них робиться посилання. Слідкуйте, щоб на рисунках/у таблицях не було скорочень або незрозумілих уривків слів.

Зверніть увагу, що підпис зроблено внизу, підписані всі вісі, всі стовбці даних, збоку зазначено, які кольори відповідають групам досліджуваних. І головне варто пам'ятати, що це «рисунки», а не «малюнки»!!!!

Таблиці теж нумерують послідовно (за винятком таблиць, поданих у додатках) у межах розділу. У правому верхньому куті над відповідним заголовком таблиці розміщують напис «Таблиця» із зазначенням її номера. Номер таблиці складається з номера розділу і порядкового номера таблиці, між якими ставиться крапка, наприклад: «Таблиця 1.2» (друга таблиця першого розділу).

При переносі частини таблиці на інший аркуш (сторінку) слово «Таблиця» і номер її вказують один раз праворуч над першою час-

тиною таблиці, над іншими частинами пишуть слова «Продовження табл.» і вказують номер, наприклад: «Продовження табл. 1.2».

*Зразок рисунка:*

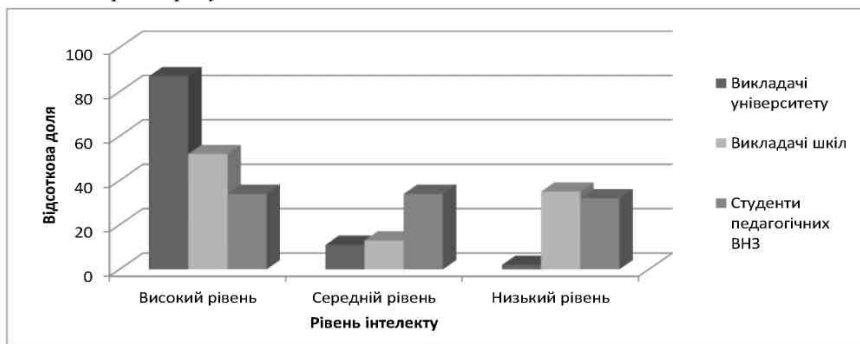


Рис. 3.6. Відсоткова частка педагогів різних освітніх організацій з різними рівнями інтелекту

**Формули** нумерують у межах розділу. Номер формули складається з номера розділу і порядкового номера формули в розділі, між якими ставлять крапку. Нумери формул пишуть біля правого берега аркуша на рівні відповідної формули в круглих дужках арабськими цифрами, наприклад: (3.1), перша формула третього розділу.

Нумерувати слід лише ті формули, на які є посилання у тексті. Інші нумерувати не рекомендується.

**Примітки** до тексту і таблиць, в яких вказують довідкові й пояснювальні дані, нумерують послідовно в межах однієї сторінки. Якщо приміток на одному аркуші декілька, то після слова «Примітки» ставлять двокрапку, наприклад:

Примітки:

1. ...

2. ...

Якщо є одна примітка, то її не нумерують і після слова «Примітка» ставлять крапку.

### 6.3. Таблиці

Кожна таблиця повинна мати назву, яку розміщують над таблицею і друкують симетрично до тексту.

Допускається розміщення таблиці вздовж довгого боку аркуша.

Таблицю розміщують після першого посилання на неї в тексті або на наступній сторінці, а за необхідності – у додатку. Таблицю з вели-

кою кількістю рядків можна переносити на інший аркуш, при цьому назву вміщують тільки над її першою частиною.

Якщо цифрові або інші дані в якому-небудь рядку таблиці не подають, то в ньому ставлять прочерк.

Приклад побудови таблиці:

Таблиця 2.3

Результати дисперсійного аналізу показників комунікативної толерантності та толерантності до невизначеності

Показник	Значення Н-критерію Краскела-Уолеса	Рівень значимості p	Значення F-критерію Фішера	Рівень значимості p
Неприйняття індивідуальності	2,00	0,3672	0,95	0,3920
«Я» як еталон	3,18	0,1968	1,34	0,2677
Категоричність в оцінюванні	1,36	0,5064	1,25	0,2936
Невміння приховувати негативне ставлення*	4,84	0,0418	2,69	0,0281
Бажання перевиховувати	0,41	0,8135	0,31	0,7354
«Підгонка» під себе	0,98	0,6123	0,41	0,6628
Невміння прощати помилки	0,69	0,7076	0,29	0,7491
Нетерпимість до дискомфорту*	4,78	0,0315	2,77	0,0309
Невміння пристосовуватися до інших	0,23	0,8875	0,52	0,5945
Загальна нетерпимість до оточуючих	0,80	0,6691	0,33	0,7234
Толерантність до невизначеності	1,19	0,5525	0,42	0,6588

\*Показники, за якими існують статистично достовірні відмінності.

#### 6.4. Формули

Пояснення значень символів і числових коефіцієнтів треба подавати безпосередньо під формулою і в тій послідовності, в якій вони подані у формулі. Значення кожного символу і числового коефіцієнта треба подавати з нового рядка. Перший рядок пояснення починають зі слова «де» без двокрапки.

Наприклад:

Загальна модель факторного аналізу має вигляд:

$$X_i = S\{b_{ij} \cdot F_j\} + c_i \cdot U_j + e_j, \quad j = 1, \dots, k; \quad i = 1, \dots, m; \quad k < m, \quad (2.1)$$

де  $X_i$  – вихідні перемінні;

$F_j$  – загальні фактори;

$U_j$  – специфічні фактори;

$e_j$  – випадкові помилки.

Рівняння і формули треба виділяти з тексту окремими рядками. Якщо рівняння не вміщується в один рядок, його слід перенести після знака рівності (=) або після знаків плюс (+), мінус (–), множення (x) і ділення (:).

### 6.5. Посилання

При написанні магістерської дипломної роботи студент повинен давати посилання на джерела, матеріали або окремі результати, які він наводить у роботі. Посилання в тексті магістерської дипломної роботи слід зазначати у квадратних дужках порядковим номером за переліком джерел. Наприклад: «більшість вчених розглядає проблему фобій як актуальну [1, 23-28, 45, 178]».

Посилання на ілюстрації дипломної роботи вказують порядковим номером, наприклад: «рис. 1.2», на формули – порядковим номером формули в дужках «... у формулі (1.2)».

На всі таблиці в тексті мають бути посилання, при цьому слово «таблиця» пишуть скорочено, наприклад: «... в табл. 1.2».

### 6.6. Додатки

Додатки розміщують у порядку появи посилань у тексті дипломної роботи.

Кожен додаток повинен починатися з нової сторінки і мати заголовок. Над заголовком *праворуч* малими літерами з першої великої друкується слово «Додаток» і велика літера на позначення послідовності.

Додатки слід позначати послідовно великими літерами української абетки (наприклад: додаток А, додаток Б), за винятком літер Є, І, Ї, О, Ч, Ь.

### 6.7. Перелік використаних джерел (літератури)

*Перелік використаних джерел будують у порядку появи посилань у тексті або в алфавітному порядку.*

Вимоги до оформлення посилань:

1. Посилання на книгу:

– *один автор:*

Максименко С.Д. Технологія спілкування (комунікативна компетентність учителя: сутність і шляхи формування) / С.Д. Максименко. – К.: Главник, 2005. – 112 с.

– *2–3 автори:*

Подоляк Л.Г. Психологія вищої школи: навчальний посібник для магістрантів і аспірантів / Л.Г. Подоляк, В.І. Юрченко. – К.: ТОВ «Філ-студія», 2006. – 320 с.

2. Посилання на статтю:

– *в журналі:*

Максименко С.Д. Метод дослідження особистості / Ю.Д.Максименко// Практична психологія та соціальна робота. – 2004. – №7. – С. 1–8.

– *в книзі:*

Кириченко В.В. Експериментальний дизайн дослідження уявлення персоналу про ситуацію організаційних змін / В.В.Кириченко // Проблеми емпіричних досліджень у психології. – К.: Гнозис, 2008. – С. 229–235.

3. Посилання на монографію:

Орбан-Лембрик Л.Е. Психологічні засади спілкування: [монографія] / Л.Е. Орбан-Лембрик, Ю. Подгурецкі. – Івано-Франківськ: Нова Зоря, 2008. – 416 с.

4. Посилання на словник:

Ярошевский М.Г. Краткий психологический словарь / под ред. А.В. Петровского, М.Г. Ярошевского. – М.: Политиздат, 1985. – 431 с.

5. Посилання на автореферат дисертації:

Касаткіна О.В. Психолого-педагогічні основи розвитку комунікативної компетентності студентів: автореф. дис. ... канд. психол. наук: спец. 19.00.07 «Педагогічна та вікова психологія» / О.В. Касаткіна; Рівненський держ. гуманітарний ун-г. – Івано-Франківськ, 2007. – 27 с.

6. Посилання на електронні джерела інформації:

Российская государственная библиотека [Электронный ресурс] / Центр информ. технологий РГБ; Ред. Т.В.Власенко; Web-мастер Коз-

лова Н.В. – Электрон. дан. – М.: Рос. гос. б-ка, 1997. – Режим доступа: <http://www.rsi.ru>, свободный. – Загл. с экрана. – Яз. рус., англ.

## 7. ПОРЯДОК ВИКОНАННЯ ДИПЛОМНОЇ МАГІСТЕРСЬКОЇ РОБОТИ

7.1. Під час виконання магістерської дипломної роботи студента консулює керівник. Крім того, студент у випадку необхідності може користуватись консультаціями інших викладачів як випускової кафедри, так і інших кафедр університету.

7.2. На початку виконання роботи студенту необхідно ознайомитися з основною літературою за обраною темою і скласти план в аспекті основних розділів і параграфів. План має бути узгоджений з науковим керівником. В ході роботи перелік літератури доповнюється, а план роботи коригується і деталізується.

7.3. Матеріали про психологічне дослідження збираються під час проходження переддипломної практики. При обробці зібраного матеріалу особливу увагу рекомендується приділити наочності та змістовності.

7.4. Виконання магістерської дипломної роботи здійснюється студентом за планом-графіком (*додаток Е*). Керівник контролює хід виконання роботи. Виконанні розділи подаються керівникові і відповідно до його зауважень уточнюються, доповнюються чи переробляються.

7.5. Після підготовки розділів дипломної роботи та ознайомлення з ними керівника студент згідно із зауваженнями та вказівками допрацьовує розділи роботи. Завершена робота (у переплетеному вигляді) подається на підпис керівникові.

7.6. Керівник дипломної роботи оцінює роботу за 100-бальною шкалою, спираючись на таку схему:

1. *Оформлення роботи* – максимально 10 балів. Оцінюється ступінь відповідності оформлення дипломної роботи встановленим університетом вимогам (обсяг та структура роботи, оформлення титульного аркуша, рисунків, таблиць, діаграм, посилань, списку використаних джерел тощо).

2. *Своєчасність подання окремих елементів роботи керівнику* – максимально 20 балів. Оцінюється відповідність термінів подання керівнику першого, другого, третього розділу та роботи в цілому тим, що були зафіксовані в завданні на виконання дипломної роботи. Кожний своєчасно поданий елемент дає по 5 балів. Завершена та оформле-

на робота подається на кафедру для розгляду не пізніше ніж за 10 днів до початку роботи ДЕК.

3. *Теоретичні та аналітичні аспекти роботи* (перший та другий розділи) – максимально 35 балів. Оцінюються масштаби представлення в роботі сучасних досліджень даної проблематики, критичність аналізу публікацій та підходів, наведених в літературі та інших інформаційних джерелах, наявність фактичного матеріалу, в тому числі первинного, зібраного студентом, доцільність його використання, ступінь новизни фактичного матеріалу, що використовується в дипломній роботі, відповідність поведеного аналізу обраній темі.

4. *Дослідницькі аспекти роботи (третій розділ)* – максимально 35 балів. Оцінюється емпіричне дослідження, проведене студентом, статистичний аналіз отриманих даних, наявність та ступінь обґрунтованості рекомендацій та пропозицій, що викладені в роботі та відображають власний погляд студента.

5. *Попередній захист* – не оцінюється. Попередній захист організується кафедрою не пізніше, ніж за 2 тижні до захисту. Під час попереднього захисту комісія з викладачів кафедри в ході співбесіди оцінює ступінь самостійності виконання дипломної роботи студентом, розуміння ним теоретичних та практичних аспектів обраної теми.

Оцінка керівника наводиться у *відгуку* на дипломну роботу, яка є складовою **подання голові державної екзаменаційної комісії щодо захисту дипломної роботи (додаток 3)**.

7.7. Дипломна робота, яка за оцінкою керівника має менше 50 балів, спеціально розглядається на засіданні кафедри. Завізований керівником напряму протокол засідання кафедри подається ректору університету для прийняття остаточного рішення. Студент знайомиться з цим рішенням до засідання ДЕК.

7.8. Після оцінки наукового керівника магістерська дипломна робота для одержання **рецензії** направляється на підприємство (в організацію), на базі якого вона виконувалася, або на інше рецензування (додаток Ж).

Дипломна магістерська робота з відгуком наукового керівника та іншими матеріалами надходить до завідувача кафедри, який вирішує питання про допущення дипломної роботи до захисту, про що робиться відповідний запис у поданні.

У **поданні голові державної екзаменаційної комісії щодо захисту дипломної роботи (додаток 3, форма №Н-9.03)** фіксується узагальнена інформація: про тему дипломної роботи, наявність самої роботи і рецензії до неї, довідка про успішність, відгук керівника та висновок кафедри про дипломну роботу.

Завершена і оформлена робота подається на кафедру для розгляду не пізніше ніж за 10 днів до початку роботи ДЕК.

7.9. Студенти, роботи яких не пройшли попередній захист, до захисту дипломної роботи не допускається.

Дипломна робота, яка отримала незадовільний відгук керівника, спеціально розглядається на засіданні кафедри. Протокол засідання кафедри подається через керівника напряму підготовки ректору університету для прийняття остаточного рішення. Студент ознайомлюється з цим рішенням до засідання ДЕК.

## **8. ЗАХИСТ ТА ОЦІНЮВАННЯ МАГІСТЕРСЬКИХ ДИПЛОМНИХ РОБІТ**

8.1. Захист магістерської дипломної роботи відбувається прилюдно на відкритому засіданні Державної екзаменаційної комісії у терміни, визначені навчальними планами, і згідно з графіком, який затверджується ректором Університету.

8.2. До захисту роботи студент повинен підготувати доповідь, розраховану на 7-10 хвилин, а також ілюстративний матеріал для членів ДЕК.

У доповіді студент висвітлює актуальність, мету і завдання дипломної роботи, коротко характеризує основний зміст роботи, методику і результати проведених досліджень, оголошує висновки та пропозиції. Читати під час захисту доповідь не рекомендується, а вільно висловлювати думку з мінімальною опорою на друкований текст.

8.3. Оцінювання рівня якості підготовки студента, який здобуває освітньо-кваліфікаційний рівень магістра, здійснюють члени Державної екзаменаційної комісії на підставі встановлених правил, принципів, критеріїв, системи і шкали оцінювання з використанням форм і методів діагностики.

Об'єктом оцінювання є сукупність знань, умінь і навичок, набутих компетенцій, відтворених у процесі виконання і захисту дипломної роботи.

Оцінювання рівня якості вищої освіти здійснюється членами Державної екзаменаційної комісії на підставі принципів: об'єктивності, індивідуальності, комплексності, етичності, диференційованого та компетентнісного підходу з урахуванням критеріїв оцінювання набутих загальних і професійних компетенцій.

8.4. Дипломна магістерська робота як інструмент оцінювання має продемонструвати вміння:



- працювати з інформаційними джерелами (науковою спеціальною літературою, у т.ч. виданою іноземними мовами, матеріалами Інтернет та Інтранет);
- викладати матеріал логічно та аргументовано;
- використовувати статистичні та математичні методи аналізу досліджуваної проблеми;
- застосовувати сучасні наукові методи для проведення емпіричних досліджень;
- використовувати набуті навички для розроблення пропозицій і обґрунтування рекомендацій щодо предмета дослідження;
- узагальнювати результати та формулювати висновки щодо проведених досліджень.

8.5. Критеріями оцінювання дипломної роботи є:

- чіткість, повнота та послідовність розкриття кожного пункту плану і теми роботи загалом;
- науковість стилю викладення;
- відсутність орфографічних і синтаксичних помилок;
- правильність оформлення роботи відповідно до вимог державних стандартів (при значних відхиленнях від встановлених вимог робота може бути недопущена до захисту або це суттєво вплине на загальну оцінку).

8.6. Дипломна магістерська робота з ознаками плагіату рішенням Державної екзаменаційної комісії знімається з розгляду, виставляється незадовільна оцінка.

8.7. Оцінюючи дипломну магістерську роботу, комісія враховує наукову новизну, якість наукового дослідження, практичну значущість, відповідність оформлення встановленим вимогам, вміння захистити сформульовані положення та висновки на засіданні ДЕК.

8.8. **Підсумкова оцінка з дипломної роботи формується за такою формулою:**

$$ПО = O_1 \times 0,25 + O_2 \times 0,25 \times 20 + O_3 \times 0,5 \times 20,$$

де  $O_1$  – оцінка керівника дипломної роботи (за 100-бальною шкалою) (вага в підсумковій оцінці – 0,25);

$O_2$  – середня оцінка успішності студента за період навчання (за 5-бальною шкалою) (вага в підсумковій оцінці – 0,25);

$O_3$  – середня оцінка захисту дипломної роботи (за 5-бальною шкалою) (вага в підсумковій оцінці – 0,50).

Приклад розрахунку:  $85 \times 0,25 + 4,3 \times 0,25 \times 20 + 4,5 \times 0,5 \times 20 \approx 88$ .

Оцінка	За національною шкалою	<i>Відмінно</i>	<i>Добре</i>		<i>Задовільно</i>	
	Необхідний % знань	90-100	82-89	75-81	67-74	60-66
	За шкалою ЄКТС	<i>A</i>	<i>B</i>	<i>C</i>	<i>D</i>	<i>E</i>

8.9. Оцінка керівника дипломної роботи виставляється у відгуку керівника, який є складовою подання голові державної екзаменаційної комісії.

8.10. Середня оцінка успішності студента визначається керівником напряму підготовки та фіксується у зведеній відомості успішності і поданні голові державної екзаменаційної комісії.

8.11. Середня оцінка захисту дипломної роботи є середньою оцінкою **доповіді студента на захисті** та його **відповідей на питання** членів ДЕК. Питання членів ДЕК поділяються на три групи:

*перша група питань* (“теоретичні») повинна бути спрямована на виявлення загального рівня теоретичних знань студента з проблематики роботи;

*друге група питань* (“системні») – на виявлення рівня системного мислення студента, його здатності бачити взаємозв’язки між явищами;

*третья група питань* (“практичні») – на перевірку обґрунтованості пропозицій, розрахунків, власних висновків студента.

Член ДЕК в індивідуальній відомості виставляє оцінки: за доповідь і за відповіді з кожної групи питань, а також фіксує зміст цих питань.

8.12. У протоколі засідання державної екзаменаційної комісії, зокрема, виставляються оцінка керівника, середня оцінка успішності студента, середня оцінка захисту, підсумкова оцінка.

8.13. Якщо середня оцінка захисту дипломної роботи є **меншою 2,51 бала**, виставляється підсумкова оцінка «незадовільно».

До повторного захисту дипломної роботи студент допускається протягом трьох років після закінчення Університету.

Форма заяви студента на затвердження теми дипломної роботи

**ДНІПРОПЕТРОВСЬКИЙ УНІВЕРСИТЕТ ІМЕНІ АЛЬФРЕДА НОБЕЛЯ**

**Завідувачу кафедри**

\_\_\_\_\_ (назва кафедри)

\_\_\_\_\_ (прізвище, ім'я, по батькові завідувача кафедри)

\_\_\_\_\_ (прізвище, ім'я, по батькові студента)

\_\_\_\_\_ (спеціальності, напряму підготовки, групи)

**Заява**

*Прошу затвердити таку тему дипломної роботи магістра:*

\_\_\_\_\_  
\_\_\_\_\_  
\_\_\_\_\_  
\_\_\_\_\_  
\_\_\_\_\_

\_\_\_\_\_ (дата)

\_\_\_\_\_ (підпис)

**Узгоджено:**

**Керівник дипломної роботи** \_\_\_\_\_ (підпис) \_\_\_\_\_ (прізвище, ім'я, по батькові)

Форма титульної сторінки дипломної роботи

**ДНІПРОПЕТРОВСЬКИЙ УНІВЕРСИТЕТ ІМЕНІ АЛЬФРЕДА НОБЕЛЯ**

**КАФЕДРА ПЕДАГОГІКИ ТА ПСИХОЛОГІЇ**

**ДИПЛОМНА РОБОТА**

на тему:

***“Виявлення особистісних рис особливості  
в образотворчій діяльності”***

Виконав: студент(ка) V курсу, групи \_\_\_\_\_  
Спеціальності 053: «Психологія»

\_\_\_\_\_   
прізвище, ініціали

Керівник: \_\_\_\_\_  
прізвище, ініціали, науковий ступінь, вчене звання

**Дніпропетровськ  
2016**

**ДНІПРОПЕТРОВСЬКИЙ УНІВЕРСИТЕТ ІМЕНІ АЛЬФРЕДА НОБЕЛЯ**

**КАФЕДРА ПЕДАГОГІКИ ТА ПСИХОЛОГІЇ**

Освітній ступінь **МАГІСТР**

Спеціальність 053 «Психологія»

Затверджую:

Зав. кафедри \_\_\_\_\_

\_\_\_\_\_

(підпис, прізвище, ім'я та по батькові,  
науковий ступінь, вчене звання)

« \_\_\_\_ » \_\_\_\_\_ 20\_\_ р.

**ЗАВДАННЯ**

**на дипломну роботу студенту**

\_\_\_\_\_  
*прізвище, ім'я та по батькові*

1. Тема роботи \_\_\_\_\_

\_\_\_\_\_

керівник роботи \_\_\_\_\_

\_\_\_\_\_

(прізвище, ім'я та по батькові, науковий ступінь, вчене звання  
затверджені наказом від « \_\_\_\_ » \_\_\_\_\_ 20\_\_ р., № \_\_\_\_\_

2. Термін здачі студентом закінченої роботи \_\_\_\_\_

3. Цільова установка та вихідні дані до роботи \_\_\_\_\_

\_\_\_\_\_

\_\_\_\_\_

4. Зміст роботи (перелік питань, які належить розробити):

\_\_\_\_\_

\_\_\_\_\_

\_\_\_\_\_

\_\_\_\_\_

5. Консультанти розділів роботи:

Розділ	Консультант (прізвище, ініціали, посада)	Підпис, дата	
		Завдання видав	Завдання прийняв

6. Дата видачі завдання \_\_\_\_\_

7. Календарний план виконання роботи

№ з/п	Назва етапів дипломної роботи	Термін виконання етапів роботи	
		За планом	Фактично

Студент \_\_\_\_\_  
*підпис*
*прізвище, ініціали*

Керівник дипломної роботи \_\_\_\_\_  
*підпис*
*прізвище, ініціали*

## А Н О Т А Ц І Я \*

**Недбайло А.Ю.** Особливості взаємовідносин з матір'ю як умова розвитку агресивності у підлітковому віці.

У роботі аналізується проблема взаємовідносин з матір'ю у підлітковому віці, виявляється взаємозв'язок між стилем стосунків з матір'ю та агресивністю підлітка. Під час написання роботи було визначено загальні теоретико-методологічні підстави для дослідження агресивної поведінки підлітків, підібрано комплекс методик, адекватних меті дослідження, продіагностовано та проаналізовано вплив сімейної ситуації на розвиток виникнення агресії у підлітків та визначено шляхи профілактики агресивної поведінки підлітків.

Ключові слова: гіперпротекція, потурання, фізична агресія, непряма агресія, вербальна агресія, агресивна поведінка.

## А Н Н О Т А Ц І Я

**Недбайло А.Ю.** Особенности взаимоотношений с матерью как условие развития агрессивности в подростковом возрасте.

В работе анализируется проблема взаимоотношений с матерью в подростковом возрасте, выявляется взаимосвязь между стилем отношений с матерью и агрессивностью подростка. Во время написания работы были определены общие теоретико-методологические основы для исследования агрессивного поведения подростков, подобран комплекс методик, адекватных цели исследования, продиагностовано и проанализировано влияние семейной ситуации на развитие возникновения агрессии в подростков и определены пути профилактики агрессивного поведения подростков.

Ключевые слова: гиперпротекция, попустительство, физическая агрессия, непрямая агрессия, вербальная агрессия, агрессивное поведение.

## S U M M A R Y

Nedbaylo A.Y. Features of the relationship with the mother as a condition for the development of aggression in adolescence.

In this paper analyzing problem of the relationship with the mother of a teenager, is the relationship between style relationship with his mother and adolescent aggressiveness. During writing works were certain general теоретико-методологічні grounds for research of aggressive conduct of teenagers, neat complex of methods, adequate a research purpose, about it is diagnosed and analysed emerged domestic situation on development of origin of aggression in teenagers and certainly ways of prophylaxis of aggressive conduct of teenagers.

Keywords: giperprotektsiya, conniving, physical aggression, indirect aggression, verbal aggression, violent behavior.

\* Анотація подається на окремому аркуші трьома мовами: українською, російською та англійською.



*Додаток Д1*

*Форма титульної сторінки реферату  
для захисту дипломної роботи англійською мовою*

**ALFRED NOBEL UNIVERSITY DNIPROPETROVS'K  
DEPARTMENT OF PEDAGOGY AND PSYCHOLOGY**

*Ivan IVANOV*

**FEATURES OF AGGRESSIVE BEHAVIOR IN ADOLESCENTS  
WITH PERSONALITY DISORDERS**

Abstract of diploma paper

**Scientific supervisor**.....

**Language consultant**.....

Dnipropetrovs'k  
20\_\_

### **Papers and print**

Use A4 white bond paper.

Your typewriters or printer's ribbon or cartridge should produce a dark impression.

### **Margins and spacing**

Use standard margins on all sides of each page. (The top margin will contain the page numbers).

Indent the first line of every paragraph (1 tab) and double-space throughout.

### **Paging**

Begin numbering your paper in upper right of the first text page, and number consecutively through the end.

### **Title and identification**

Centre the title, and capitalize words in it.

Double-space all this opening material.

### ***The body of abstract***

Introduction

- Subject of investigation
- Topicality of the problem
- Purpose of investigation

The main body

- Methods of investigation
- Theoretical and experimental parts

Results and recommendations

**ДНІПРОПЕТРОВСЬКИЙ УНІВЕРСИТЕТ ІМЕНІ АЛЬФРЕДА НОБЕЛЯ  
КАФЕДРА ПЕДАГОГІКИ ТА ПСИХОЛОГІЇ**

**КАЛЕНДАРНИЙ ПЛАН-ГРАФІК  
виконання дипломної роботи у \_\_\_\_\_ н.р.**

**СТУДЕНТАМИ \_\_\_\_\_ форми навчання**

№ з/п	Назва етапів дипломної роботи*	Термін виконання етапів роботи		При-мітки
		за планом	фактично	
1	Закріплення керівника дипломної роботи			
2	Вибір та обговорення теми дипломної роботи			
3	Остаточне затвердження теми дипломної роботи			
4	Одержання завдання на дипломну роботу у наукового керівника			
5	Складання бібліографії та вивчення літературних джерел			
6	Виконання першого розділу			
7	Збір матеріалів на підприємстві			
8	Виконання другого розділу			
9	Виконання третього розділу			
10	Оформлення висновків і рекомендацій			
11	Написання реферату іноземною мовою (для тих, хто захищає диплом іноземною мовою)			
12	Оформлення роботи, одержання відгуку			
13	<b>Попередній захист дипломної роботи</b>			
14	<b>Захист дипломної роботи</b>			

Затверджено на засіданні кафедри  
Протокол № \_\_\_\_\_ від \_\_\_\_\_ 20\_\_ р.  
Зав. кафедри

РЕЦЕНЗІЯ  
НА ДИПЛОМНУ РОБОТУ

Студента групи \_\_\_\_\_  
Тема дипломної роботи \_\_\_\_\_

\_\_\_\_\_  
\_\_\_\_\_

Коротка характеристика та аналіз розділів роботи \_\_\_\_\_

\_\_\_\_\_  
\_\_\_\_\_  
\_\_\_\_\_  
\_\_\_\_\_  
\_\_\_\_\_  
\_\_\_\_\_  
\_\_\_\_\_  
\_\_\_\_\_  
\_\_\_\_\_  
\_\_\_\_\_  
\_\_\_\_\_  
\_\_\_\_\_

Додаткові думки та загальний висновок рецензента \_\_\_\_\_

\_\_\_\_\_  
\_\_\_\_\_  
\_\_\_\_\_

Рецензент \_\_\_\_\_

*(прізвище, ім'я та по батькові, посада, підпис)*

« \_\_\_\_\_ » \_\_\_\_\_ 20 \_\_\_\_ р.

**ДНІПРОПЕТРОВСЬКИЙ УНІВЕРСИТЕТ ІМЕНІ АЛЬФРЕДА НОБЕЛЯ**

**ПОДАННЯ  
ГОЛОВІ ДЕРЖАВНОЇ ЕКЗАМЕНАЦІЙНОЇ КОМІСІЇ  
ЩОДО ЗАХИСТУ ДИПЛОМНОЇ РОБОТИ**

Направляється студент (ка) \_\_\_\_\_  
(*прізвище та ініціали*)  
до захисту дипломної роботи за спеціальністю 053 «Психологія»

на тему: \_\_\_\_\_  
\_\_\_\_\_  
\_\_\_\_\_

Дипломна робота і рецензія додаються.

Завідувач кафедри \_\_\_\_\_  
(*підпис, прізвище, ініціали*)

**ДОВІДКА ПРО УСПІШНІСТЬ**

\_\_\_\_\_ за період навчання в Дніпропетровському  
(*прізвище, ініціали*)  
університеті імені Альфреда Нобеля з \_\_.\_\_.20\_\_ р. до \_\_.\_\_.20\_\_ р.  
повністю виконав(ла) навчальний план підготовки фахівця за спеці-  
альністю (напрямом підготовки) \_\_\_\_\_  
шифр і назва  
та одержав(ла) оцінки за національною шкалою і шкалою ЄКТС з се-  
реднім балом \_\_\_\_\_.  
(оцінка/бал)

Заст. завідувача кафедри \_\_\_\_\_  
(*підпис, прізвище, ініціали*)

**ВИСНОВОК КЕРІВНИКА ДИПЛОМНОЇ РОБОТИ подано у ВІДГУКУ**

**ВИСНОВОК КАФЕДРИ ПРО ДИПЛОМНУ РОБОТУ**

Дипломну роботу розглянуто.

Студент \_\_\_\_\_  
(*прізвище та ініціали*)

Допускається до захисту даної роботи в Державній екзаменаційній комісії.

Завідувач кафедри \_\_\_\_\_  
(*назва*)

\_\_\_\_\_ (підпис) \_\_\_\_\_ (прізвище та ініціали)  
« \_\_\_\_ » \_\_\_\_\_ 20\_\_ р.

**ВІДГУК КЕРІВНИКА**

на дипломну роботу за темою \_\_\_\_\_

студента(ки) \_\_ курсу спеціальності 053 «Психологія» \_\_\_\_\_

(*прізвище, імя, по батькові*)

**Оцінка окремих складових дипломної роботи:**

1. **Оформлення роботи** (не більше 10 балів) – \_\_\_\_\_
2. **Своєчасність подання окремих елементів роботи керівнику** (кожний своєчасно поданий елемент дає по 10 балів) – \_\_\_\_\_
3. **Теоретичні та аналітичні аспекти роботи** (не більше 30 балів) – \_\_\_\_\_
4. **Практичні аспекти роботи** (не більше 30 балів) – \_\_\_\_\_
5. **Додаткові думки та загальний висновок керівника** \_\_\_\_\_

**Загальна оцінка** (не більше 100 балів) \_\_\_\_\_

Керівник дипломної роботи

\_\_\_\_\_ (П.І.Б. керівника, науковий ступінь, вчене звання)  
\_\_\_\_\_ (підпис)  
« \_\_\_\_ » \_\_\_\_\_ 20\_\_ р.

## **Орієнтовна тематика дипломних робіт**

1. Дослідження проявів толерантності та макіавеллізму у студентів різних спеціальностей.
2. Психологічний аналіз особливостей стратегій подолання у зв'язку з рівнем життєстійкості (в різних вікових групах).
3. Психологічні особливості людей з різним рівнем осмисленості життя.
4. Психологічний аналіз індивідуальних особливостей і відмінностей мотивації саморозвитку майбутніх психологів.
5. Дослідження вікових особливостей життєстійкості в осіб з різними життєвими стратегіями.
6. Психологічне благополуччя та життєстійкість людей похилого віку.
7. Порівняльний аналіз рефлексії професійно важливих якостей студентами різних спеціальностей.
8. Психологічний аналіз образу сучасника в уявленнях студентів різних спеціальностей.
9. Дослідження професійної ідентичності у структурі самосвідомості фахівців-початківців.
10. Дослідження професійної ідентичності осіб, які отримують другу освіту.
11. Дослідження толерантності як компонента комунікативної компетентності психолога.
12. Дослідження цінностей викладача як фактор професійної ідентифікації студентів-психологів.
13. Дослідження організаційної ідентифікації школярів.
14. Самостійність та відповідальність при виборі професії студентами різних спеціальностей.
15. Сенсожиттєва криза як предмет психологічного дослідження.
16. Дослідження граничних сенсів та образів світу (різні вікові, професійні категорії).
17. Дослідження особистісних чинників усвідомленого вибору професії школярами.
18. Самоактуалізація та особистісне зростання як об'єкти професійної рефлексії психолога.
19. Вивчення оптимізму як складової особистісного потенціалу підлітка.
20. Образ світу і суб'єктивне переживання самотності підлітків.

21. Ставлення до Інтернету та стиль саморегуляції поведінки підлітків.
22. Особливості світогляду у зв'язку з типом сенсу життя у дорослої людини.
23. Специфіка взаємовідносин з матір'ю як умова розвитку агресивності у підлітковому віці.
24. Особливості навчальної мотивації студентів-психологів.
25. Взаємозв'язок акцентуації характеру та девіантної поведінки у підлітків.
26. Дослідження рівня професійного вигорання педагогів.
27. Формування синдрому професійного вигорання у осіб з вираженою екстра- та інтроверсією.
28. Дослідження взаємозв'язку уваги та психологічної готовності дитини до школи.
29. Зміст та організація вільного часу людини та її комунікативні особливості.
30. Ставлення фахівців публічних професій до свого зовнішнього вигляду та їх психологічні особливості.
31. Розвиток кар'єрної компетентності фахівців-початківців.
32. Кар'єрне планування як фактор оптимізації професійного навчання фахівців.
33. Соціальні та психологічні детермінанти кар'єрних очікувань.
34. Психологічні особливості застосування технології асесменту в оцінці кар'єрного потенціалу персоналу.
35. Розвиток і формування самостійності у дітей дошкільного та молодшого шкільного віку.
36. Дослідження задоволеності якістю життя та рівень суб'єктивного локусу контролю особистості юнака.
37. Ставлення особистості до себе та стратегії її поведінки в конфліктній ситуації підлітка.
38. Психологічні засади вивчення благонадійності людини.
39. Дослідження особистісних рис людини та її ставлення до брехні.
40. Виявлення та прогнозування здібностей особистості дорослої людини до керівництва.
41. Дослідження особистісного фактора підлітка в прийнятті рішення у ситуації невизначеності.
42. Дослідження авторитарні рис особистості керівника та її ціннісні орієнтації.
43. Суб'єктивна інтерпретація інформації людиною як фактор виникнення конфліктів у повсякденному житті.



44. Вивчення картини світу та уявлень людини про власний життєвий простір.
45. Дослідження вікових аспектів сприйняття міста.
46. Психологічні особливості процесу створення дітьми власного життєвого простору.
47. Психологічні особливості формування власного образу в соціальних мережах.
48. Дослідження сміху як культурного та психологічного феномену.
49. Дослідження почуття гумору та дотепності як психологічного феномену.
50. Дослідження поведінки людини в конкурентному середовищі.
51. Дослідження конкурентоздатності як стратегії самоствердження особистості.
52. Дослідження рівня домагань та конкурентоздатності особистості підлітка.
53. Дослідження смисложиттєвих орієнтацій та конкурентоздатності особистості підлітків.
54. Готовність до професійної діяльності та конкурентоздатність особистості підлітка.
55. Дослідження типів психологічного захисту та конкурентоздатність особистості фахівця-початківця.
56. Дослідження акцентуації характеру та конкурентоздатність особистості фахівця-початківця.
57. Дослідження схильності до ризику та конкурентоздатності особистості підлітка.
58. Дослідження спрямованості та конкурентоздатність особистості дорослої людини.
59. Дослідження уявлень про професійну успішність та конкурентоздатність у представників різних професій.
60. Вивчення соціальної бажаності та конкурентоздатності особистості юнака.
61. Вивчення стратегій самоподання та конкурентоздатність особистості учнів випускних класів загальноосвітніх шкіл.
62. Дослідження самоактуалізації та конкурентоздатності особистості учня старшої школи.
63. Дослідження психологічного віку та типи психологічного захисту конкурентоздатної особистості.
64. Вивчення місця сім'ї в структурі цінностей різних вікових груп.
65. Вивчення місця сім'ї в структурі цінностей сучасної жінки (сучасного чоловіка).

66. Дослідження уявлень про ідеальну сім'ю в одружених та самотніх.
67. Дослідження феномену «материнської» сім'ї в сучасному українському суспільстві.
68. Психологічний аналіз уявлень про кризу сучасної сім'ї в побутовій свідомості.
69. Психологічний аналіз вікової динаміки переживання самотності.
70. Психологічні особливості переживання самотності у підлітків.
71. Дослідження чинників та зміст переживання самотності у зрілому віці.
72. Дослідження самотності людьми похилого віку.
73. Психологічний аналіз феномену психологічного насильства.
74. Дитина як об'єкт насильства у сім'ї.
75. Дослідження уявлень про фізичні покарання у сучасних батьків.
76. Вивчення психологічної ідентичності особистості підлітка в сучасних умовах.
77. Формування професійної ідентичності у студентів-психологів протягом навчання у ВНЗ.
78. Психологічні особливості національної ідентичності у представників різних етнічних груп, що проживають в Україні.
79. Психологічний аналіз студентської академічної групи як виду малих груп.
80. Психологічний аналіз сім'ї як малої групи.
81. Дослідження феномену конкурентоспроможності (в різних сферах соціального життя – за вибором).
82. Психологічний аналіз факторів конкурентоспроможності молодого фахівця на сучасному ринку праці.
83. Психологічний аналіз факторів конкурентоспроможності молодого фахівця у сфері психологічних послуг.
84. Вивчення ролі освітнього середовища в формуванні конкурентоспроможності майбутнього фахівця.
85. Дослідження кар'єрних очікувань студентів випускного курсу ВНЗ.
86. Дослідження психологічних чинників вибору неформальних груп підлітками.

**Орієнтовний зміст дипломної роботи  
на тему  
«Сенс життя та психологічна стійкість випускників ВНЗ»**

<b>ВСТУП</b>	3
<b>РОЗДІЛ 1. ДОСЛІДЖЕННЯ СМИСЛОВОЇ СФЕРИ ОСОБИСТОСТІ В ПСИХОЛОГІЇ</b>	6
1.1. Загальна характеристика теоретичних уявлень про сенс в зарубіжній психології	6
1.2. Проблема смислу у вітчизняній психології	16
1.3. Смесложиттєві орієнтації: поняття та особливості формування	23
Висновки до першого розділу	28
<b>РОЗДІЛ 2. Психологічна стійкість особистості та її складові</b>	30
2.1. Психологічний аналіз феномену толерантності як прояву психологічної стійкості	30
2.2. Життєстійкість як інтегральна характеристика особистості та прояв стресостійкості	35
Висновки до другого розділу	40
<b>РОЗДІЛ 3. ЕМПІРИЧНЕ ДОСЛІДЖЕННЯ СМЕСЛОЖИТТЄВИХ ОРІЄНТАЦІЙ ТА ПСИХОЛОГІЧНОЇ СТІЙКОСТІ У ВИПУСКНИКІВ ВНЗ</b>	43
3.1. Описання вибірки, психодіагностичного інструментарію та методів статистичного аналізу	40
3.2. Дослідження зв'язку спеціальності випускників з показниками смесложиттєвої орієнтації та психологічної стійкості	50
3.3. Дослідження зв'язку між смесложиттєвими орієнтаціями та психологічною стійкістю	60
Висновки до третього розділу	65
<b>ЗАГАЛЬНІ ВИСНОВКИ</b>	85
<b>ДОДАТКИ</b>	92
<b>СПИСОК ВИКОРИСТАНИХ ДЖЕРЕЛ</b>	97

*Залежно від тематики роботи дипломна робота може містити два розділи.*

*Лист погодження*

**Випускаючий підрозділ:** кафедра педагогіки та психології

	<i>Посада</i>	<i>ПІБ</i>	<i>Підпис</i>	<i>Дата</i>
Розробив	Професор	Волкова Н.П.		

Затверджено на засіданні кафедри:  
Протокол № 5 від 13.10.2015 р.

Завідувач кафедри

Н.П. Волкова

**Документ узгоджено:**

Посада	ПІБ	Підпис	Дата
Проректор із забезпечення якості вищої освіти	Глуха Г.Я.		
Начальник департаменту дидактики	Шкура І.С.		
Методист департаменту дидактики	Тімофеєнко Л.П.		

Навчальне видання  
**Сапожников Станіслав Володимирович**  
**Волкова Наталія Павлівна**  
**Бикова Вікторія Олександрівна**

**ДИПЛОМНА РОБОТА МАГІСТРА:  
ОРГАНІЗАЦІЯ ТА МЕТОДИКА ПРОВЕДЕННЯ  
НАУКОВО-ПСИХОЛОГІЧНОГО ДОСЛІДЖЕННЯ**

*Навчально-методичний посібник*

ДЛЯ СТУДЕНТІВ ВИЩИХ НАВЧАЛЬНИХ ЗАКЛАДІВ, ЯКІ ЗДОБУВАЮТЬ  
ОСВІТНІЙ СТУПІНЬ МАГІСТРА ЗІ СПЕЦІАЛЬНОСТІ 053: «ПСИХОЛОГІЯ»

Редактор *Л.В. Пилипчак*  
Комп'ютерна верстка *Г.М. Хомич*

---

Підписано до друку 28.10.2015. Формат 60×84/16.  
Ум. друк. арк. 2,56. Тираж 100 пр. Зам. № .

---

ПВНЗ «Дніпропетровський університет імені Альфреда Нобеля».  
49000, м. Дніпропетровськ, вул. Набережна В.І. Леніна, 18.  
Тел. (056) 778-58-66, e-mail: rio@dup.edu  
Свідоцтво ДК № 4611 від 05.09.2013 р.

Віддруковано у ТОВ «Роял Принт».  
49052, м. Дніпропетровськ, вул. В. Ларіонова, 145.  
Тел. (056) 794-61-05, 04  
Свідоцтво ДК № 4765 від 04.09.2014 р.